



JAARVERSLAG 2018

Samenwerkingsverband VO Utrecht en Stichtse Vecht
mei 2019

INHOUDSOPGAVE

| | |
|--|-----------|
| Voorwoord | 1 |
| Bericht van het bestuur | 2 |
| Samenvatting | 4 |
| 1. Jeugd, zorg en passend onderwijs verbonden | 5 |
| 1.1 Visie en kernpartneraanpak | 5 |
| 1.2 Toelichting op de resultaten voor 2018 | 6 |
| 2. Scholen en lerende netwerken | 8 |
| 2.1 Kern | 8 |
| 2.2 Doelstelling en beoogde resultaten | 8 |
| 2.3 Toelichting op de resultaten voor 2018 | 8 |
| 2.4 Resultaten lerende netwerken voor 2018 | 9 |
| 3. Coördinatie op schoolloopbanen | 11 |
| 3.1 Kern | 11 |
| 3.2 Doelstelling en beoogde resultaten | 11 |
| 3.3 Toelichting op de resultaten voor 2018 | 11 |
| 4. Ondersteuning van scholen en leerlingen | 13 |
| 4.1 Kern | 13 |
| 4.2 Doelstelling en beoogde resultaten | 13 |
| 4.3 Toelichting op de resultaten voor 2018 | 14 |
| 4.4 Resultaten op het ondersteuningsaanbod 2018 | 15 |
| 5. School en ouders | 19 |
| 5.1 Kern | 19 |
| 5.2 Doelstelling en beoogde resultaten | 19 |
| 5.3 Toelichting op de resultaten voor 2018 | 19 |
| 6. Organisatie, communicatie, monitoring en evaluatie | 20 |
| 6.1 Organisatie- en overlegstructuur | 20 |
| 6.2 Medezeggenschap | 20 |
| 6.3 Staf en bedrijfsvoering | 20 |
| 6.4 Communicatie | 21 |
| 6.5 Monitoring en evaluatie | 21 |
| 6.6 Klachten en bezwaren | 22 |
| 7. Financieel jaarverslag | 23 |
| 7.1 Ontwikkelingen in 2018 | 23 |
| 7.2 Financiële positie van het Samenwerkingsverband Sterk VO – Kengetallen | 23 |
| 7.3 Balans van de stichting per 31 december 2018 | 24 |
| 7.4 Financiële gang van zaken in 2018 | 24 |
| 7.4.1 Financiële organisatie van het samenwerkingsverband | 24 |
| 7.4.2 Exploitatie Samenwerkingsverband | 25 |
| 7.4.3 Bedragen die rechtstreeks aan de VO-scholen zijn uitgekeerd | 27 |
| 7.5 Treasury beleid | 27 |
| 7.6 Continuïteitsparagraaf | 27 |
| 7.7 OPDC Utrecht | 29 |
| 7.8 Schoolloopbanen | 30 |
| 7.9 Passend onderwijs | 31 |
| 7.10 Bedrijfsvoering | 32 |
| 7.11 Penvoerderschap Subsidie Plusvoorzieningen RMC regio Utrecht | 33 |

| | | |
|-----------|--|-----------|
| 7.12 | Risico's en risicobeheersing | 33 |
| 7.13 | Verantwoording Subsidie gemeente Utrecht | 33 |
| 8. | Financiën: Jaarrekening | 35 |
| 8.1 | Balans per 31 december 2018 (totaal) Na resultaat verwerking | 35 |
| 8.2 | Staat van baten en lasten 2018 (SWV totaal) | 36 |
| 8.2.1 | Staat van baten en lasten 2018 OPDC Utrecht | 37 |
| 8.2.2 | Staat van baten en lasten 2018 Passend onderwijs | 38 |
| 8.2.3 | Staat van baten en lasten 2018 Schoolloopbanen | 39 |
| 8.2.4 | Staat van baten en lasten 2018 Bedrijfsvoering | 40 |
| 8.3 | Kasstroomoverzicht 2018 | 41 |
| 8.4 | Grondslagen | 42 |
| 8.5 | Toelichting behorende bij de balans per 31 december 2018 | 47 |
| 8.6 | Toelichting staat van baten en lasten 2018 | 49 |
| 8.6.1 | Toelichting staat van baten en lasten 2018 OPDC Utrecht | 51 |
| 8.6.2 | Toelichting staat van baten en lasten 2018 Passend onderwijs | 53 |
| 8.6.3 | Toelichting staat van baten en lasten 2018 Schoolloopbanen | 55 |
| 8.6.4 | Toelichting staat van baten en lasten 2018 Bedrijfsvoering | 56 |
| 8.7 | Datum en ondertekening | 58 |
| 9. | Overige gegevens | 59 |
| 9.1 | Controle verklaring | 59 |
| 9.2 | bestemming van het resultaat | 59 |
| | Verantwoordingsmodel WNT 2018 | 60 |

VOORWOORD

Als een van de voorlopers zijn we in 2013 begonnen met de invoering van passend onderwijs en de aansluiting met de jeugdhulp. Vijf jaar later maken we een tussenbalans op: wat heeft passend onderwijs ons gebracht? We geven hieronder de vijf belangrijkste resultaten:

1. De infrastructuur voor passend onderwijs en jeugdhulp in de gemeenten Utrecht en Stichtse Vecht staat: onderwijs en (gespecialiseerde) jeugdhulp werken nauw samen in een krachtig netwerk en alle scholen zijn toegerust om samen met kernpartners leerlingen de gewenste ondersteuning te bieden. Voor alle leerlingen met een ondersteuningsbehoefte wordt een ontwikkelperspectiefplan (OPP) opgesteld.
2. Voor leerlingen die tijdelijk de aansluiting met het regulier onderwijs niet kunnen maken hebben we een tussenvoorziening in de vorm van het OPDC.
3. Het aantal thuiszitters is door intensivering van de kernpartneraanpak stabiel laag.
4. We hebben een relatief laag aantal verwijzingen naar het speciaal onderwijs.
5. Alle leerlingen die overstappen zijn in beeld, inclusief de mogelijke risico's van de overstap. Waar nodig is daar ook ondersteuning op georganiseerd.

De resultaten van vijf jaar passend onderwijs zijn ook in beeld gebracht vanuit het perspectief van de leerling. In dit filmpje vertellen leerlingen over hoe zij hun tijd op het OPDC hebben ervaren. Ons verhaal is niet onopgemerkt gebleven in de media: [Aantal Utrechtse thuiszitters fors afgenomen door passend onderwijs](#) (AD) en [Samen gezinnen en scholen versterken](#) (Mijn Gezondheidsgids).



De opbrengsten van vijf jaar passend onderwijs èn de kracht van ons netwerk hebben we met onze partners tijdens het openingsfestival 'Hier staan we!' op 13 september 2018 gevierd. Want 2018 was ook het jaar dat we verhuisden naar een prachtig gerenoveerd pand. De verhuizing heeft veel inspanning gevraagd van alle medewerkers en leerlingen. Gelukkig heeft iedereen snel zijn draai gevonden. We realiseren ons goed dat een OPDC met een eigen gebouw bijzonder is. Dankzij financiering van de gemeente Utrecht en onze samenwerkingspartners is dat toch mogelijk gemaakt.

Met ons [Ondersteuningsplan 2018-2022](#) bouwen we voort op onze ambitie: een betekenisvolle toekomst realiseren voor iedere jongere, met ondersteuning bij de schoolloopbaan waar dat nodig is. In dit verslag beschrijven we de resultaten en activiteiten van 2018. Op basis van ervaringen, van samen leren en samen werken, hebben we onze werkwijzen verder vereenvoudigd. Met onze scholen hebben we een nieuwe financieringssysteem ontwikkeld en onze formats voor het Schoolondersteuningsplan (SOP) en ontwikkelingsperspectiefplan (OPP) gebruiksvriendelijker gemaakt.

In oktober en november van 2018 is de Inspectie van het Onderwijs op bezoek geweest bij Sterk VO en OPDC Utrecht. Een mooie samenvatting uit het rapport: 'Het is bewonderenswaardig dat het samenwerkingsverband zich in de afgelopen jaren door zijn inspanningen een prominente positie binnen de regio heeft verworven en een belangrijke spil is in de ondersteuning van jongeren in de regio.'. Dit positieve oordeel bevestigt de zichtbare opbrengst van vijf jaar hard werken aan een krachtig netwerk van onderwijs en jeugdhulp om alle jongeren in Utrecht en Stichtse Vecht de ondersteuning te bieden die zij nodig hebben om hun schoolloopbaan goed te doorlopen. Dit doen we met onze scholen en partners, daar mogen we trots op zijn!

Utrecht, mei 2019

Ank Jeurissen, Directeur Sterk VO

BERICHT VAN HET BESTUUR

Algemeen

Het bestuur van Sterk VO vormt het bevoegd gezag van het samenwerkingsverband. Het samenwerkingsverband is als stichting ingeschreven bij de Kamer van Koophandel. Het bestuur bestaat uit 10 leden namens 11 aangesloten besturen en een onafhankelijk voorzitter. Tot het samenwerkingsverband behoren 24 scholen voor voortgezet onderwijs (inclusief OPDC en Ithaka Schakelklassen) en 4 scholen voor voortgezet speciaal onderwijs.

Bestuur en toezicht

Het bestuur van Sterk VO heeft gekozen voor een bestuur-/directiemodel. Het bestuur is eindverantwoordelijk voor de instandhouding van het samenwerkingsverband en heeft ook de rol van intern toezichthoudend orgaan. De meeste bestuursbevoegdheden worden gemandateerd of gedelegeerd aan de directeur. Het bestuur stelt de begroting, het ondersteuningsplan, het jaarverslag, en de jaarrekening vast en bewaakt de koers van Sterk VO.

Het bestuur heeft samen met de directeur een inhoudelijk toezichtkader ontwikkeld, gebaseerd op de principes van good governance. De bij het samenwerkingsverband aangesloten besturen handelen volgens de voor hun sector geldende code Goed Bestuur. Het bestuur van Sterk VO volgt vervolgens als toezichthouder de resultaten. Er is een auditcommissie ingericht om het bestuur te adviseren over het financiële beleid. De directeur is verantwoordelijk voor de uitvoering van het bestuursbeleid en doet dit in overleg met de schoolleiders. De directeur heeft een ruim mandaat en een signalerings- en adviesfunctie naar de verantwoordelijke schoolbesturen.

Het bestuur van Sterk VO heeft zijn toezichthoudende taak in 2018 naar behoren kunnen uitvoeren. Dit is in elke bestuursvergadering getoetst. Het bestuur heeft de accountant opdracht gegeven tot controle van de jaarrekening 2018. Het bestuur zal zich in 2019 verder bezinnen op de onafhankelijkheid in toezicht, mede naar aanleiding van de maatregelen die de sectorraden in dit verband hebben afgesproken.

Samenstelling bestuur Sterk VO

Het bestuur van Sterk VO bestond in 2018 uit de volgende personen:

| | |
|--|--|
| <i>Leon de Wit</i> | Onafhankelijk voorzitter |
| <i>Peter van Dijk</i> | NUOVO Scholengroep Utrecht |
| <i>Marc Mittelmeijer</i> | Willibrord Stichting Utrecht en Stichting PCOU |
| <i>Rob van Oevelen</i> | Stichting VO De Vechtstreek |
| <i>Hans Jansen (tot 1 juni 2018)</i> | Stichting Wellant |
| <i>Daphne van der Aa (vanaf 1 juni 2018)</i> ... | Stichting Wellant |
| <i>Gerard Toonen</i> | Stichting Evangelisch Bijbelgetrouw VO |
| <i>Jan Reitsma (secretaris)</i> | Stichting De Kleine Prins |
| <i>Thea Meijer</i> | SPO Utrecht |
| <i>Marnix Wiersma (tot 1 juni 2018)</i> | Stichting Fritz Redlschool |
| <i>Ad Verdoorn (vanaf 1 juni 2018)</i> | Stichting Fritz Redlschool |
| <i>Kees de Bruin</i> | Stichting Speciaal Onderwijs MN/Beukenrode Onderwijs |
| <i>Misha van Denderen</i> | Stichting Scholen voor Persoonlijk Onderwijs |

Vergaderingen van het bestuur

Het bestuur heeft in 2018 vier keer vergaderd. De voorzitter van het bestuur heeft namens Sterk VO deelgenomen aan het Op Overeenstemming Gericht Overleg (OOGO) van de gemeenten Utrecht en Stichtse Vecht en de directeur namens het bestuur aan het OOGO van de Regio Utrecht West.

De belangrijkste besluiten van het bestuur in 2018 hebben betrekking op:

- voortgang passend onderwijs
- nieuwe financieringssystematiek
- huisvesting OPDC Utrecht/Sterk VO

Het bestuur heeft onder meer toezicht gehouden door middel van het vaststellen van:

- het nieuwe ondersteuningsplan 2018-2022 en de meerjarenbegroting
- de jaarrekening en het jaarverslag 2017, mede door de inzet van de auditcommissie

Dialoog met belanghebbenden

Er is een Ondersteuningsplanraad (OPR) waarin elk bestuur twee zetels heeft, een voor een personeelslid en een voor een ouder. Het bestuur wordt geïnformeerd over de voortgang van de OPR, vergaderstukken komen beschikbaar op de website. Het bestuur is vertegenwoordigd bij de jaarlijkse werkconferenties en gezamenlijke schoolleidersoverleggen van Sterk VO.

Tot slot

Het bestuur van Sterk VO dankt de directeur en alle medewerkers, schoolleiders en partners voor de uitstekende samenwerking en hun inzet om iedere leerling een passende plek te bieden.

Namens het bestuur van Sterk VO,

Leon de Wit, voorzitter

SAMENVATTING

Sterke basis, steun waar nodig, speciaal als het moet

- De infrastructuur voor passend onderwijs en jeugdhulp in de gemeenten Utrecht en Stichtse Vecht staat. Sinds de invoering van passend onderwijs is in de afgelopen vijf jaar een sterk netwerk ontstaan waarbij onderwijs en (gespecialiseerde) jeugdhulp nauw samen werken aan passend onderwijs en ondersteuning.
- In 2018 is het ondersteuningsaanbod doorontwikkeld en aangescherpt om zo goed mogelijk aan te sluiten bij de wensen en ondersteuningsbehoeften van leerlingen en scholen. Er is gewerkt aan de versterking van het aanbod voor begaafde leerlingen en voor (dreigende) thuiszitters.
- De toenemende zorgvraag van leerlingen op het OPDC heeft geleid tot een herontwerp van het OPDC onder regie van het samenwerkingsverband. De dag van de leerling ziet er sinds augustus 2018 anders uit. Naast de focus op goed onderwijs is er meer aandacht voor sociale vaardigheden, loopbaanleren, PBS (positive behavior support) en leer- en veerkracht. Tevens wordt binnen het herontwerp gekoerst op een nog beter sluitende kernpartneraanpak rondom de leerling.
- Om de aansluiting (speciaal) onderwijs en (specialistische) jeugdhulp in Utrecht en de regio te versterken is Sterk VO actief betrokken bij de voorbereiding op de inkoop van gespecialiseerde jeugdhulp van de gemeente Utrecht per 2020. In dat kader is in 2018 ook met de V(S)O-scholen en de gemeente Utrecht verkend wat er nog meer nodig en mogelijk is om passende combinaties van zorg en onderwijs te bieden.

Doorgaande schoolloopbaan

- De coördinatie op overgangen in de schoolloopbaan (PO/SO-V(S)O-MBO) is gecontinueerd in projecten als De Overstap, in afspraken over de overstap VO-VO en in de POVO procedure. De uitvoering van deze overstapmomenten wordt nauwkeurig gevolgd, afspraken zijn zoals elk jaar geëvalueerd en waar nodig verbeterd.
- In 2018 is de inzet van de schakelexpert OPDC geëvalueerd en gecontinueerd. De werkwijze is gericht op het versterken van de aansluiting van OPDC leerlingen in en bij terugplaatsing naar het reguliere onderwijs.

Aanscherpen en vereenvoudiging werkwijze

- In 2018 is een overstap gemaakt naar een nieuwe financieringssystematiek. Deze werkwijze komt voort uit een advies van de werkgroep financiën, bestaande uit schoolleiders en zorgcoördinatoren. De kern van de nieuwe systematiek is meer ruimte voor scholen, minder administratieve lasten en – gefaseerd ingevoerd – een schoolbekostiging op leerlingaantal.
- De werkgroep financiën heeft in samenwerking met Perspectief op School ook een nieuw format voor het Schoolondersteuningsplan ontwikkeld. Vrijwel alle VO-scholen hebben de Schoolondersteuningsplannen 2018-2019 in het nieuwe format opgesteld.
- Sterk VO heeft in 2018 met Perspectief op School ook een online tool voor het OPP ontwikkeld om de gebruiksvriendelijkheid te vergroten.
- In de aanloop naar het nieuwe [Ondersteuningsplan 2018-2022](#) zijn docenten, zorgcoördinatoren, schoolleiders en bestuurders op verschillende momenten betrokken om samen nieuwe ambities te formuleren.

Netwerken, dialoog en communicatie

- Kennisdeling en leren van elkaar zijn belangrijk voor de uitvoering van passend onderwijs. Sterk VO organiseerde in 2018 netwerkbijeenkomsten, werksessie en conferenties voor onze lerende netwerken bestaande uit schoolleiders, loopbaanbegeleiders, zorgcoördinatoren, orthopedagogen en kernpartners.
- Landelijk heeft Sterk VO actief deelgenomen aan bijeenkomsten van de VO-raad, de ministeries en bijeenkomsten in G4 verband over POVO en de thuiszittersaanpak.
- Sterk VO heeft in 2018 externe nieuwsbrieven uitgebracht en de website compleet vernieuwd.
- In 2018 heeft Sterk VO gewerkt aan de laatste voorbereidingen op de algemene verordening gegevensbescherming die vanaf mei 2018 van toepassing is. Medewerkers zijn geïnformeerd over de richtlijnen en wat dit concreet betekent voor hun werkzaamheden.

1. JEUGD, ZORG EN PASSEND ONDERWIJS VERBONDEN

1.1 Visie en kernpartneraanpak

Onze visie op passend onderwijs en zorg voor jeugd is samengevat: een sterke basis, steun waar nodig, speciaal als het moet. Sterk VO wil passend onderwijs realiseren voor elke jongere zodat iedere jongere een betekenisvolle toekomst tegemoet kan gaan.

Als samenwerkingsverband werken we intensief samen met scholen, kernpartners (leerplicht, buurtteam¹, jeugdgezondheidszorg) en de gemeenten Utrecht en Stichtse Vecht aan onderwijs en ondersteuning op maat. Deze werkwijze noemen wij de **kernpartneraanpak**. We hebben ons in Utrecht verbonden aan de landelijke ambitie dat in 2020 geen enkel kind of jongere langer dan drie maanden thuiszit zonder een passend aanbod van onderwijs en zorg. Voor Utrecht is deze ambitie uitgewerkt in het thuiszitterspact '[Van thuiszitten naar schoolgaan](#)'.

De gebiedsgrenzen van een samenwerkingsverband mogen een doorlopende schoolloopbaan niet in de weg staan. De speciale onderwijsvoorzieningen en de samenwerkingsverbanden VO in de regio Utrecht hebben daarom afspraken vastgelegd in een [samenwerkingsovereenkomst](#). Ook wordt er regionaal gewerkt aan het voorkomen van voortijdig schooluitval via de [SchoolWerkt-agenda](#).

In de aanloop naar ons nieuwe [Ondersteuningsplan 2018-2022](#) docenten, zorgcoördinatoren, schoolleiders en bestuurders op verschillende ambities geformuleerd. Om de gezamenlijke ambitie kracht bij te zetten is het ondersteuningsplan ook in beeld vertaald. De schoolloopbaan van jongeren staat centraal, met ondersteuning waar nodig. De infrastructuur van ondersteuning op scholen en in verbinding met zorg voor jeugd is gericht op het realiseren van een betekenisvolle toekomst voor iedere jongere. Een krachtig netwerk is nodig om snel en eenduidig te kunnen handelen in het belang van de jongere. In het [Ondersteuningsplan](#) van Sterk VO is meer te lezen over onze visie en werkwijze.

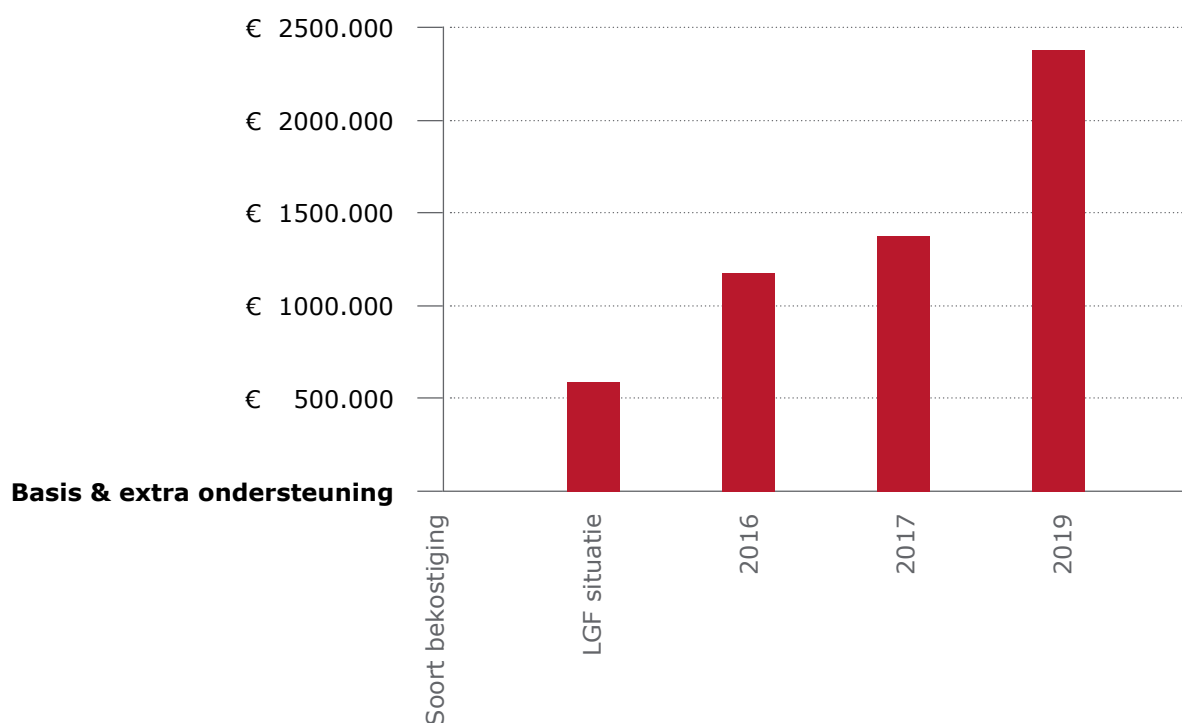


¹ In Utrecht is een stedelijk VO team jeugd en gezin ingericht om tegemoet te komen aan het wijkoverstijgend karakter van het VO. Dit team is onderdeel van de buurtteamorganisatie en richt zich op de specifieke behoeften van opgroeiende jongeren. In Stichtse Vecht werken we met maatschappelijk werkers van het sociaal wijkteam.

1.2 Toelichting op de resultaten voor 2018

- In april 2018 zijn Sterk VO en OPDC Utrecht verhuisd van de Wittevrouwenkade 4 naar een gerenoveerd schoolgebouw aan de Van Lieflandlaan 117. Het pand biedt volop kansen aan leerlingen van het OPDC om hun talenten te ontwikkelen. Alleen al de sportfaciliteiten en praktijklokalen zorgen voor een verbreding van het onderwijsaanbod. Tijdens het openingsfestival 'Hier staan we!' zijn de resultaten van vijf jaar passend onderwijs gepresenteerd en is het pand in het bijzijn van samenwerkingspartners officieel geopend.
- De effectiviteit van de kernpartneraanpak wordt door alle betrokken partijen gemonitord en geëvalueerd, onder meer door procesevaluaties op casuïstiekniveau, evaluaties met de teamleiders van de kernpartners en door een jaarlijkse werkmiddag met alle kernpartners op de scholen. In 2018 is geconstateerd dat er ruimte en behoefte is om de effectiviteit van de kernpartneraanpak verder te vergroten. Bureau Hiemstra & De Vries is gevraagd om dit traject in 2019 te starten en te begeleiden. In hoofdstuk 2 is meer te lezen over de gezamenlijke activiteiten van de kernpartners.
- In 2018 heeft Sterk VO actief geparticipeerd in de ontwikkeling van twee belangrijke thema's in de thuiszittersaanpak: een pilot met DUO (om te zorgen dat gemeente en samenwerkingsverbanden kunnen werken met hetzelfde overzicht van verzuim) en de organisatie van zorg in onderwijstijd met de ministeries van OCW en VWS. In december 2018 is afgesproken om een doorbraakdag te organiseren om nog meer zicht te krijgen op de aard van de problematiek van thuiszitters en om waar nodig beter passende oplossingen te ontwikkelen.
- Om de aansluiting (speciaal) onderwijs en (specialistische) jeugdhulp in Utrecht en de regio te versterken heeft Sterk VO in 2018 met de gemeente Utrecht en de V(S)O-scholen ingezet op de volgende ontwikkelingen:
 - Sterk VO participeert in de werkgroep passend onderwijs – Zorg voor Jeugd, deze werkgroep komt maandelijks bij elkaar en bestaat uit de samenwerkingsverbanden PO en VO, gemeente Utrecht en Lokalis. De werkgroep heeft vooral tot doel de samenwerkingsagenda, de onderlegger voor het OOGO, uit te voeren en te monitoren.
 - De gemeente Utrecht is in 2018 gestart met het inkoopproces van specialistische ambulante jeugdhulp per 2020. In het kader van de uitvraag heeft de gemeente een inventarisatie gedaan van de specialistische jeugdhulp die nodig is voor kinderen en jongeren op scholen in het PO en VO. Het traject van de inventarisatie en de opbrengsten zijn besproken met scholen en afgestemd met de samenwerkingsverbanden PO en VO. De opbrengst is ook input voor het traject met Hiemstra & De Vries.
 - In 2018 is op verschillende niveaus verkend wat er nog meer nodig en mogelijk is om passende combinaties van zorg en onderwijs te bieden. Hierbij zijn ook de verwachte ontwikkelingen in het onderwijs- en zorglandschap meegenomen, waaronder de afbouw van residentiële plekken in de jeugdzorg. Het gezamenlijk doel is om te komen tot een continuüm van volledige (tijdelijke) zorg tot volledig onderwijs, passend bij de ondersteuningsbehoefte van de jongere en zo eenvoudig mogelijk georganiseerd.
 - In de tweede helft van 2018 hebben Sterk VO en PPI (project Psychosociale Pedagogische Interventies) hun samenwerking geïntensiveerd. PPI is een vorm van jeugdhulpverlening die wordt geboden aan schoolgaande jongeren in de leeftijd van 12 tot 18 jaar. De primaire doelstelling van deze vorm van hulpverlening is het voorkomen van voortijdige schooluitval en het bevorderen van een succesvolle schoolloopbaan. Per 1 augustus 2018 is een verkenning gestart om te bezien of Sterk VO en PPI intensiever kunnen samenwerken in het belang van scholen en leerlingen.
- Met het samenwerkingsverband PO is er afstemmingsoverleg op voorzitters- en directieniveau en op uitvoeringsniveau over onder meer de aansluiting tussen onderwijs en jeugdhulp. In 2018 is bijvoorbeeld gezamenlijk ingezet op beter passend aanbod voor begaafde leerlingen. Om de overstap voor leerlingen met een extra ondersteuningsbehoefte te versoepelen is op 8 oktober een Meet & Greet georganiseerd voor de begeleiders passend onderwijs van het PO en het VO.

- Als organisatie participeert Sterk VO in landelijke en regionale netwerken waarbij schoolloopbanen, passend onderwijs en zorg voor jeugd centraal staan: bijeenkomsten van de VO-raad, de Sectorraad Samenwerkingsverbanden VO en overleggen in G4 verband over POVO en thuiszittersaanpak. Ook is actief deelgenomen aan de visitatie commissie van de VO-raad, dit heeft inzichten en inspiratie opgeleverd over de implementatie van passend onderwijs buiten ons samenwerkingsverband.
- Sinds 25 mei 2018 is de algemene verordening gegevensbescherming van toepassing, Sterk VO heeft hard gewerkt aan de voorbereidingen hierop. De rol van functionaris gegevensbeheerder (FG) is ingevuld. Op basis van de risicoanalyse is een checklist gemaakt met acties, samen met de FG zijn de prioriteiten vastgesteld. Medewerkers zijn geïnformeerd over de richtlijnen en wat dit concreet betekent voor hun werkzaamheden.
- Met de invoering van passend onderwijs is de overstap gemaakt van leerling gebonden financiering (LGF) naar beschikbare middelen voor de ondersteuning van leerlingen op VO-scholen. Onderstaande tabel laat zien dat de middelen voor ondersteuning ieder jaar zijn toegenomen.



2. SCHOLEN EN LERENDE NETWERKEN

2.1 Kern

Alle scholen voor voorgezet (speciaal) onderwijs in de gemeenten Utrecht en Stichtse Vecht zijn aangesloten bij Sterk VO. Het OPDC Utrecht is een bovenschoolse voorziening en maakt deel uit van het samenwerkingsverband Sterk VO. Kennisdeling en leren van elkaar zijn belangrijk voor de uitvoering van passend onderwijs. Daarom organiseert Sterk VO bijeenkomsten voor schoolleiders, loopbaanbegeleiders, zorgcoördinatoren, orthopedagogen, psychologen en kernpartners, waarbij samen werken en leren centraal staat.

2.2 Doelstelling en beoogde resultaten

| Thema's en aandachtspunten | |
|--|--|
| 1. Schoolleiders en bestuurders geven aan dat het leren van elkaar en innovatie in de uitvoering van passend onderwijs een prominente plaats moeten innemen. | Sterk VO faciliteert in 2018 tenminste twee extra kennisdelingsbijeenkomsten rond thema's die scholen hebben aangedragen. Er is bovenschools innovatiebudget beschikbaar waar scholen gebruik van kunnen maken voor innovatieve projecten. |
| 2. In 2017 is het project Dynamische Data onder leiding van de gemeente Utrecht doorontwikkeld. Alle kernpartners zijn bronhouder en leveren onder strikte condities data voor dit project. | In 2018 wordt het data-project ingezet om door middel van datasturing nog meer te leren van ieders inzet en van de gezamenlijke effecten daarvan voor jongeren en scholen binnen Sterk VO. |
| 3. In de regionale samenwerking kan nog meer winst worden bereikt door werkprocessen verder te stroomlijnen en de uitvoering van de afspraken uit de samenwerkingsovereenkomst nauw te volgen. | De uitvoering van de samenwerkingsovereenkomst is vast agendapunt van het regionaal schoolleidersnetwerk. Op uitvoeringsniveau wordt de werkwijze van de zorgtoewijzing verder afgestemd. |
| 4. Het VO en het VSO kunnen over en weer meer gebruik maken van elkaars expertise om leerlingen flexibeler en creatiever te ondersteunen. | In het kader van het herontwerp OPDC (zie hoofdstuk 5) wordt expertise van VSO, OPDC en VO beter verbonden en de aansluiting met de zorg versterkt. |

2.3 Toelichting op de resultaten voor 2018

- Innovatie in de uitvoering van passend onderwijs was een van de terugkerende thema's in 2018. Een van de centrale vragen is hoe het VO, het OPDC en het VSO elkaars expertise meer kunnen gebruiken om leerlingen flexibeler en creatiever te ondersteunen. Scholen hebben in 2018 mooie vormen van samenwerking tot stand gebracht of voortgezet, enkele voorbeelden zijn: samenwerking Kromme Rijn College en Ithaka, samenwerking tussen Stip VSO en praktijkonderwijs, samenwerking tussen Trajectum College en POUWER College en de schakelexpert van het OPDC.
- In de periode oktober 2018 tot februari 2019 konden scholen innovatiebudget aanvragen voor het kalenderjaar 2019. Dit budget komt bovenop het schoolbudget en is onder meer bedoeld voor de inkoop van bovenschoolse diensten en voor innovatie projecten van (groepen) scholen.
- Om de meerwaarde van het data-project tastbaarder te maken is voor één van de VO scholen een portret uitgewerkt, als hulpmiddel voor een kwalitatief gesprek van de school met de kernpartners. Er is besloten dat de school als pilot zal fungeren om het schoolportret verder uit te werken.
- Voor de uitvoering van de samenwerkingsovereenkomst VSO is in 2018 een regionale werkagenda afgestemd. Zie hiervoor ook de resultaten bij het VSO netwerk.

2.4 Resultaten lerende netwerken voor 2018

- **LOB Netwerk**

Alle scholen hebben in 2018 hun beleid ten aanzien van Loopbaan oriëntatie- en begeleiding (LOB-beleid) geactualiseerd. Er zijn in totaal 3 LOB-netwerkbijeenkomsten georganiseerd, tijdens de laatste LOB-netwerkbijeenkomst van het schooljaar presenteren de scholen hun resultaten aan elkaar. Ook heeft er een bedrijvenbezoek naar de Douwe Egberts fabriek plaatsgevonden waarbij decanen kennismaken met verschillende beroepen en opleidingen. Zij krijgen de gelegenheid om te bespreken welke vaardigheden leerlingen moeten meekrijgen en wat dit betekent voor de vooropleiding. Bedrijven krijgen een beter beeld van de verschillende uitstroomprofielen en er is ruimte om te bespreken welke stagemogelijkheden zij kunnen bieden. Scholen kregen de mogelijkheid om een training te volgen bij de Loopbaangroep gericht op het voeren van loopbaangesprekken, hier hebben ongeveer 180 mentoren gebruik van gemaakt. Op 8 februari vond Meet & Match plaats, waar VO-leerlingen hun vragen konden stellen aan MBO-studenten.
- **ZoCo Netwerk**

Voor de zorgcoördinatoren en orthopedagogen zijn in 2018 twee netwerkbijeenkomsten georganiseerd. Samen werken aan ondersteuning op school is het centrale thema. Voor de netwerkbijeenkomsten zijn sprekers uitgenodigd om meer te vertellen over bijvoorbeeld depressiepreventie, zorgeloos met diabetes naar school en jonge mantelzorgers. Scholen krijgen de mogelijkheid om best practices te delen, ervaringen uit te wisselen en te netwerken.
- **Schoolleidersoverleggen**

In 2018 hebben er 8 overleggen voor de schoolleiders van Sterk VO plaatsgevonden, 1 voor VSO/PrO-scholen, 3 voor PrO/VMBO-scholen, 3 voor TL/HAVO/VWO-scholen en 1 gezamenlijk schoolleidersoverleg met besturen. Tijdens deze overleggen staan ontwikkelingen in de implementatie van passend onderwijs centraal, enkele voorbeelden zijn: de nieuwe financieringssystematiek, ontwikkelingen in het ondersteuningsaanbod voor scholen en leerlingen (pilot OPDC expert, testen en toetsen, begaafdheid), het ondersteuningsplan van Sterk VO, invoering van de AVG, overstappen in de schoolloopbanen van leerlingen.
- **VSO Netwerk**

In het kader van de samenwerkingsovereenkomst is in 2018 de regionale ontwikkelagenda 2017-2018 geëvalueerd en de regionale werkagenda 2018-2019 opgesteld. De werkagenda dient als leidraad voor de regionale samenwerking van de samenwerkingsverbanden, de loketten en commissies passend onderwijs en de aangesloten VSO-scholen. De werkagenda bestaat uit drie hoofdthema's: samenwerkingsafspraken, dekkend aanbod onderwijs & zorg voor jeugd en het regionaal netwerk. In 2018 is onder andere besloten om als regio met het doelgroepenmodel van LECSO te gaan werken, is de factsheet van het regionaal VSO aanbod geactualiseerd en een jaarkalender regionale netwerken afgestemd om uitvoering te geven aan de werkagenda.

In 2018 zijn de directeurs van de regionale samenwerkingsverbanden 4 keer bijeen geweest, waarvan eenmaal met de bestuursvoorzitters. Er hebben 3 regionale schoolleidersoverleggen plaatsgevonden waarbij Sterk VO in het schooljaar 2018-2019 voorzitter is. De regionale loketten/commissies passend onderwijs zijn 3 keer bijeen gekomen en er zijn 3 netwerkbijeenkomsten georganiseerd voor de orthopedagogen en psychologen van de VSO-scholen. Sterk VO verzorgde voor alle overleggen het ambtelijk secretariaat en de coördinatie van de bijeenkomsten.
- **Kernpartners**

De kernpartners bieden jongeren begeleiding vanuit hun eigen professie en versterken de school in het bieden van ondersteuning. De kernteams komen op scholen (2-)wekelijks bij elkaar, werken met school planmatig aan verbetering en vormen de basis voor de uitvoering van de kernpartneraanpak. De teamleiders van de kernpartners zijn in Utrecht maandelijks bij elkaar gekomen om casuïstiek te bespreken. Op 23 januari vond de gezamenlijke werkbijeenkomst van de kernpartners en hun teamleiders in Utrecht plaats, in Stichtse Vecht was dat op

17 april. Sterk VO is roulerend voorzitter van het kernpartneroverleg PO en VO van de gemeente Utrecht en deelnemer aan het kernpartneroverleg in Stichtse Vecht. Tweemaal per jaar vindt een bestuurlijk kernpartneroverleg plaats.



3. COÖRDINATIE OP SCHOOLLOOPBANEN

3.1 Kern

Sterk VO werkt met scholen, kernpartners en gemeenten samen aan een doorlopende schoolloopbaan voor iedere jongere. Er zijn stedelijke en regionale afspraken gemaakt om de verschillende overstapmomenten goed te laten verlopen. Sterk VO heeft hierin een coördinerende rol. De overstap van PO naar V(S)O en tussen V(S)O-scholen wordt administratief ondersteund door de webapplicatie van Onderwijs Transparant. Voor de overstap van V(S)O naar MBO gebeurt dat met de webapplicatie Aanmelding in Beeld. Daarnaast heeft Sterk VO vanuit passend onderwijs de opdracht om jongeren met een ondersteuningsbehoefte te begeleiden bij de overstapmomenten en te zorgen voor continuïteit in ondersteuning.

3.2 Doelstelling en beoogde resultaten

| Thema's en aandachtspunten | |
|--|---|
| 1. Er is behoefte aan een betere aansluiting van de kernpartners bij de overstapmomenten van jongeren die ondersteuning nodig hebben. | Sterk VO stimuleert dat de kernpartneraanpak in het PO en het V(S)O nog meer wordt gericht op begeleiding bij de overstap. De kernpartneraanpak in het MBO is in ontwikkeling. In de overstap V(S)O-MBO wordt gewerkt aan continuïteit in ondersteuning door middel van een warme overdracht en coaching. |
| 2. Er is binnen de psychiatrie behoefte aan meer inzet van loopbaanoriëntatie en begeleiding als ondersteunend middel om jongeren te motiveren hun uitstroombestemming te halen. | Dit wordt in samenwerking met het VSO verder uitgewerkt binnen het netwerk LOB. |
| 3. De overgang van VSO naar VO zou veel flexibeler ingericht moeten worden met behulp van maatwerkarrangementen in het VO. | Dit is al mogelijk maar wordt in 2018 met de scholen nog verder uitgewerkt. |

3.3 Toelichting op de resultaten voor 2018

- De loketten passend onderwijs van het samenwerkingsverband PO en het samenwerkingsverband VO werken samen aan een goede overstap van PO naar V(S)O voor jongeren die ondersteuning nodig hebben. De consulent van het samenwerkingsverband PO en de loket medewerker van het samenwerkingsverband VO voeren samen gesprekken met ouders en basisschool voor leerlingen met een complexe ondersteuningsbehoefte. Tijdens deze gesprekken worden ook afspraken gemaakt over de doorgaande lijn van de ondersteuning, zowel op school als thuis.
- Zoals voorgaande jaren is het Loket passend onderwijs in het najaar 2018 op verzoek van S(B)O scholen langs geweest om alle voorlopige adviezen te bespreken. Het loket denkt met de basisschool mee over passende ondersteuning en een passende plek in het voortgezet onderwijs.
- Een sluitende overgang van VSO en PrO-leerlingen naar MBO is als speerpunt opgepakt vanuit het project De Overstap. Sterk VO heeft in 2018 ook deelgenomen aan een plaatsings- en adviescommissie voor de MBO Entreeopleidingen.
- Fritz Redlschool heeft in 2018 deelgenomen aan de trainingen van de Loopbaangroep en subsidie aangevraagd voor het versterken van het LOB-beleid. Leerlingen hebben ook deelgenomen aan de Meet & Match bijeenkomst.
- Maatwerkarrangementen in het VO voor een soepele overgang vanuit het VSO raken ook de doorlopende schoolloopbanen van het OPDC naar het VO. Dit thema is als speerpunt opgepakt vanuit de Sterk VMBO agenda, zie hiervoor ook hoofdstuk 4.

- In het schooljaar 2017-2018 is onderzoek gedaan naar de manier waarop scholen, besturen en Sterk VO als uitvoeringsorgaan samenwerken in de uitvoering van de POVO procedure. Dat heeft geleid tot een andere werkwijze. Het schooljaar 2018-2019 wordt gebruikt om op een verantwoorde manier toe te werken naar de nieuwe werkwijze. Meer informatie over de organisatie is te vinden op www.naarhetvo.nl. In 2018 is 97% van de overstappers in de eerste ronde op de school van eerste keuze terecht gekomen. In september is de POVO procedure 2018-2019 voor [Utrecht](#) en voor [Stichtse Vecht](#) gepubliceerd.

| Overstappers PO - VO | 2015 | 2016 | 2017 | 2018 |
|--|------|------|------|------|
| Aantal overstappers Utrecht | 3317 | 3420 | 3582 | 3464 |
| Aantal overstappers Stichtse Vecht | 546 | 700 | 589 | 636 |
| Aantal adviezen praktijkonderwijs door Loket | 113 | 118 | 87 | 95 |

- De werkwijze voor de [overstap VO-VO](#) is begin 2018 door schoolleiders en besturen aangescherpt en opnieuw bekrachtigd. Belangrijkste wijziging is dat ouders een machtingsformulier invullen zodat de VO-school gemachtigd wordt om de leerling aan te melden. Eind 2018 hebben schoolleiders en besturen de afspraken opnieuw bekeken in voorbereiding op de afspraken voor 2019.

| Overstappers VO - VO | 2015 | 2016 | 2017 | 2018 |
|---|------|------|------|------|
| Aantal overstappers gemeld in de VO-VO module | 352 | 369 | 497 | 350 |
| Aantal leerlingen dat is afgestroomd | 129 | 149 | 177 | 190 |
| Aantal leerlingen dat is opgestroomd | 58 | 76 | 71 | 26 |
| Aantal leerlingen overgestapt op hetzelfde niveau | 92 | 87 | 126 | 134 |

- Het project De Overstap valt onder de regionale [Schoolwerkt-agenda](#), en is gericht op een soepele overgang van voorgezet onderwijs naar middelbaar beroepsonderwijs. In 2018 zijn, in lijn met voorgaande jaren, zeer goede resultaten behaald: 96% van de jongeren is voor 1 oktober geplaatst op een opleiding. In 2018 zijn de resultaten op de indicatoren afgerond Digitaal Doorstroom Dossier (DDD) en warme overdracht verbeterd. Voor het overstapjaar 2019 is geïnvesteerd in extra informatievoorziening over het DDD voor decanen en is er een extra regionale bijeenkomst georganiseerd voor een sluitende overgang van VSO, PrO naar het MBO.
- Op 22 november vond de jaarlijkse [startdag](#) plaats. Op 9 oktober namen 150 decanen en mentoren deel aan de tweede MBO bustour, bekijk hiernaast het filmverslag van de dag. Zij maakten kennis met zes MBO's in de regio Utrecht om hun leerlingen beter te kunnen adviseren over vervolgopleidingen. In het [jaarverslag](#) van De Overstap is meer te lezen over de resultaten van 2018.



| Indicatoren De Overstap | 2015 | 2016 | 2017 | 2018 |
|---|------|------|------|------|
| Op 1 april: hebben aangemelde VMBO/VO-leerlingen een afgerond DDD voor een MBO in de regio Utrecht | | 76% | 78% | 88% |
| Op 1 oktober: naar het MBO overstappende leerlingen uit PrO/VSO en OPDC krijgen een warme overdracht (met OPP/handelingsplan) | | 39% | 50% | 66% |
| Op 1 oktober: alle leerlingen die het VO verlaten zijn geplaatst en starten met een opleiding | 95% | 98% | 97% | 96% |

4. ONDERSTEUNING VAN SCHOLEN EN LEERLINGEN

4.1 Kern

Alle scholen werken met een [Schoolondersteuningsplan](#) (SOP) waarin zij beschrijven welke ondersteuning zij bieden en hoe zij de ondersteuning op school hebben georganiseerd. Scholen kunnen gebruik maken van een aantal bovenschools ingekochte en georganiseerde arrangementen. Op alle V(S)O-scholen van Sterk VO is een begeleider passend onderwijs actief. De begeleider passend onderwijs heeft twee hoofdtaken: bijdragen aan een doorlopende schoolloopbaan van leerlingen en bijdragen aan het versterken van de school in het bieden van passend onderwijs. Alle begeleiders samen vormen het [Team passend onderwijs](#). Het team werkt nauw samen met de jeugdgezondheidszorg, leerplicht en het buurtteam in de kernpartneraanpak.

Op leerlingniveau werken alle scholen met een [Ontwikkelingsperspectiefplan](#) (OPP), een instrument om te inventariseren wat een leerling nodig heeft en welke ondersteuning er wordt ingezet om te zorgen dat de schoolloopbaan succesvol wordt doorlopen. Scholen kunnen bij het [Loket passend onderwijs](#) individuele arrangementen aanvragen voor leerlingen met een zeer specifieke ondersteuningsbehoefte. Voor leerlingen voor wie voortgezet speciaal onderwijs of praktijkonderwijs de best passende plek is, kunnen scholen een toelaatbaarheidsverklaring (TLV) bij het Loket passend onderwijs aanvragen.

Als een leerling voor een kortere of langere tijd niet terecht kan binnen het reguliere onderwijs is een tijdelijke plaatsing mogelijk op [OPDC Utrecht](#). Het OPDC ressorteert onder de vlag van het samenwerkingsverband Sterk VO en is tevens de plusvoorziening voor RMC regio 19. Het OPDC is gecertificeerd voor Schoolwide Positive Behaviour Support. Tussenvoorzieningen zoals OPDC Utrecht kunnen dankzij financiële middelen van het rijk en de gemeente Utrecht in stand worden gehouden.

4.2 Doelstelling en beoogde resultaten

| Thema's en aandachtspunten | |
|--|--|
| 1. Een werkgroep van schoolleiders en Sterk VO heeft een voorstel voor een nieuwe inhoudelijke en financiële systematiek uitgewerkt. | In april/mei 2018 is bekend op welke wijze de scholen hun Schoolondersteuningsplan voor 2018 – 2019 gaan opstellen en welke financieringssystematiek vanaf januari 2019 zal gelden. |
| 2. Scholen geven aan dat de werkbaarheid van het huidige OPP beter kan. | In 2018 wordt het huidige format voor het OPP verbeterd. |
| 3. Er zijn signalen van een toenemende behoefte aan ondersteuning op hoogbegaafdheid, zowel op leerlingniveau als op het niveau van scholen en van het samenwerkingsverband. | Sterk VO brengt met scholen en kernpartners in beeld wat de aard en omvang van deze behoefte is, wat de inzet van alle kernpartners hierop is en welke kennis en expertise hierop aanvullend nodig is. In juni 2018 is de uitkomst van deze analyse beschikbaar en ligt er een voorstel voor een aanpak vanaf augustus 2018. |
| 4. In het kader van het herontwerp OPDC is de behoefte geuit aan een stedelijk, multidisciplinair thuiszittersteam en een passende, tijdelijke plek voor jongeren met onderwijsperspectief die de aansluiting met het onderwijs nog niet of tijdelijk niet kunnen maken. | Het herontwerp van het OPDC wordt met schoolleiders van VO en VSO in Utrecht en de regio en met de gemeente Utrecht verder uitgewerkt. Streven is dat dit thuiszittersteam en een plek voor jongeren met een opbouwprogramma in de loop van 2018 – 2019 zijn ingericht. |
| 5. Er is behoefte aan VSO met diplomamogelijkheid. | In 2018 wordt onderzocht of en hoe het (speciale) onderwijs- en examenaanbod nog meer thuisnabij kan worden georganiseerd. |

| | |
|---|--|
| <p>6. Met de gemeente Utrecht, samenwerkingsverband Utrecht PO en de mytyl- en ZML-scholen in Utrecht is onderzocht of de onderwijszorgarrangementen op deze scholen op een efficiëntere manier georganiseerd kan worden. Hierop is actief lobby gevoerd. Het regeerakkoord geeft aanknopingspunten voor een verdere verbetering.</p> | <p>Sterk VO draagt actief bij aan het verder brengen van de lobby om een eenvoudiger organisatie van zorg onder de schooltijd te realiseren. Sterk VO wil in 2018 met cluster 4 scholen, kernpartners en gemeente onderzoeken of en in hoeverre de inzet van jeugdhulp op deze scholen eenvoudiger georganiseerd kan worden.</p> |
| <p>7. In 2018 wordt duidelijk hoe de LWOO-financiering landelijk verder gaat lopen,</p> | <p>Sterk VO bespreekt met de schoolleiders de inzet van middelen voor Sterk VMBO en PrO en de inzet van het bovenschools beschikbare budget.</p> |
| <p>8. Vanuit het MBO is de behoefte geuit aan ondersteuning van studenten en docenten bij het omgaan met toenemend externaliserend gedrag.</p> | <p>Sterk VO start met het MBO en het OPDC een traject om te onderzoeken of en hoe de expertise van het OPDC kan worden ingezet om het OPDC bij deze vragen te ondersteunen.</p> |

4.3 Toelichting op de resultaten voor 2018

- De werkgroep financiën, bestaande uit schoolleiders en zorgcoördinatoren, heeft een advies uitgebracht voor een nieuwe financieringssysteem. Dit advies is in 2018 bestuurlijk vastgesteld door zowel de schoolbesturen als het bestuur van Sterk VO. Tijdens een werkbijeenkomst op 31 mei presenteerde de werkgroep financiën het advies aan alle scholen. De kern van de nieuwe systematiek is meer ruimte voor scholen, minder administratieve lasten en – gefaseerd ingevoerd – een schoolbekostiging op leerlingaantal. De werkgroep financiën heeft in samenwerking met Perspectief op School een nieuw format voor het Schoolondersteuningsplan ontwikkeld. Vrijwel alle VO-scholen hebben de Schoolondersteuningsplannen 2018-2019 met behulp van de nieuwe online tool opgesteld.
- Sterk VO heeft in 2018 met Perspectief op School ook een nieuw OPP format ontwikkeld. Het is een online tool geworden met het uitgangspunt de gebruiksvriendelijkheid te vergroten. Daarnaast is gewerkt aan het vergemakkelijken van de vertaalslag naar handelingsadviezen in het OPP middels de integratie van de PoLiscoop.
- In 2018 is een werkgroep hoogbegaafdheid gestart, waar scholen en kernpartners samen met het samenwerkingsverband hebben onderzocht wat er nodig is om deze groep leerlingen (nog) beter te bedienen. De werkgroep heeft een advies geformuleerd aan het bestuur van Sterk VO. Het uitvoeringsplan heeft geresulteerd in een aanvraag voor subsidie aan OCW om een extra impuls te geven aan de kennis en expertise op het gebied van begaafdheid, het versterken van de basis op school en het verrijken en uitbreiden van het onderwijs- en ondersteuningsaanbod voor begaafde leerlingen.
- De behoefte aan een stedelijk multidisciplinair thuiszittersteam en een passende, tijdelijke plek voor jongeren die de aansluiting met het onderwijs tijdelijk niet kunnen maken is meegenomen in de verdere aansluiting (speciaal)onderwijs en (specialistische) zorg.
- Onderwijs- en examenaanbod thuis nabij is een blijvend aandachtspunt in de samenwerking met VSO-scholen in de regio. Afspraken over toegang tot het aanbod van VSO met diplomamogelijkheid worden meegenomen in de regionale samenwerkingsovereenkomst. Daarnaast vraagt VSO met diplomamogelijkheid om maatwerkarrangementen met VO-scholen en tussenvoorzieningen zoals het OPDC. Verdere flexibilisering van de mogelijkheden is een speerpunt in de Sterk VMBO-agenda.

- De opbrengsten van de proeftuin onderwijszorgarrangementen en de actieve lobby hierop hebben onder andere geleid tot een werkbezoek van de ministers Slob en De Jonge aan Utrecht. Zij bezochten Stip VSO om te zien hoe goed de proeftuin als praktijkvoorbeeld werkt in de aansluiting tussen zorg en onderwijs. In een gezamenlijke kamerbrief informeerden ministers Slob en de Jonge eind 2018 de Tweede Kamer hoe zij de combinatie van zorg en onderwijs beter willen regelen voor kinderen met een (grote) ondersteuningsbehoefte.



- De verwachting is dat de overheid pas in 2020 met nieuwe regelgeving komt voor de financiering van LWOO/PrO. In 2018 hebben schoolleiders een gezamenlijke ambitie geformuleerd voor de inzet van bovenschoolse middelen voor Sterk VMBO en PrO. Speerpunten zijn het monitoren van leerlingen in het risicoprofiel PrO-VMBO, doorlopende schoolloopbaan OPDC-VMBO en kennisdeling ontwikkelkansen en veerkracht van leerlingen. In 2018 is de inzet van de schakelexpert OPDC geëvalueerd en gecontinueerd. Er wordt actief ingezet op kennisdeling met docenten van de ontvangende school om de basis verder te versterken. Andersom heeft het OPDC hierdoor beter zicht op wat de condities zijn om succesvol te kunnen schakelen.
- Sterk VO heeft in 2018 een startbijeenkomst georganiseerd met het OPDC en diverse MBO's uit de regio om te onderzoeken hoe de expertise van het OPDC ingezet kan worden op het MBO. Deze samenwerking wordt in 2019 verder uitgewerkt.

4.4 Resultaten op het ondersteuningsaanbod 2018

Aantal leerlingen SWV Sterk VO

| | lwoo | pro | overig vo | totaal vo |
|-----------|-------|-----|-----------|-----------|
| 1-10-2012 | 1.141 | 341 | 14.326 | 15.808 |
| 1-10-2013 | 1.161 | 349 | 14.828 | 16.338 |
| 1-10-2014 | 1.148 | 379 | 15.081 | 16.608 |
| 1-10-2015 | 1.185 | 406 | 15.819 | 17.409 |
| 1-10-2016 | 779 | 407 | 16.852 | 18.038 |
| 1-10-2017 | 501 | 392 | 17.586 | 18.479 |
| 1-10-2018 | 329 | 384 | 18.262 | 18.975 |

Bovenstaand overzicht laat zien dat het aantal leerlingen van het samenwerkingsverband toeneemt, dit heeft te maken met de groei van de stad Utrecht. De afname van het aantal LWOO-leerlingen kan worden verklaard doordat het indiceren voor LWOO vanaf schooljaar 2016-2017 is losgelaten en vanaf dat moment wordt gewerkt met schoolbekostiging. Het aantal PrO-leerlingen blijft redelijk stabiel.

| Ondersteuningsaanbod | 2015 | 2016 | 2017 | 2018 |
|--|------|------|------|------|
| Aantal deelnemers aan testen en toetsen | 113 | 85 | 95 | 67 |
| Aantal deelnemers aan dyslexie-onderzoek | 52 | 29 | 27 | 4 |
| Aantal deelnemers aan activeringstraject | | 13 | 55 | 40 |

| | | | | |
|--------------------------------------|-----|-----|-----|-----|
| Basisplusarrangementen (regulier VO) | 328 | 337 | 385 | 1 |
| Individuele arrangementen | 77 | 89 | 16 | 19 |
| Inzet OPDC expert in H/V | | 1 | 4 | 2 |
| Arrangement Hoogstraat | | 4 | 5 | 1 |
| Medium arrangementen (OPDC) | 172 | 186 | 156 | 142 |
| Observatie Redlschool | | | 6 | 6 |
| Thuiszittersteam Redlschool | | 4 | 7 | 12 |
| Intensieve arrangementen (TLV VSO) | 294 | 397 | 268 | 324 |

Bovenstaand een overzicht van het aantal leerlingen dat gebruik heeft gemaakt van het ondersteuningsaanbod op leerlingniveau dat door het Loket passend onderwijs in 2018 was afgegeven, met referentie naar voorgaande jaren. Een toelichting op de cijfers:

- Op verzoek van scholen is de werkwijze voor het bovenschools aanbod testen en toetsen in 2018 aangepast naar advies en onderzoek. Voorheen vroegen scholen testen en toetsen aan bij het Loket passend onderwijs voor individuele leerlingen. Vanaf 2018 ontvangen scholen per kalenderjaar een vrij te besteden onderzoeksbudget. In de nieuwe werkwijze behoudt het samenwerkingsverband een faciliterende rol en kan bijvoorbeeld adviseren bij complexe casuïstiek en kennis delen over bepaalde onderzoeksinstrumenten.
- In 2018 is een aanbesteding gedaan voor de partij die met het samenwerkingsverband het activeringstraject mogelijk maakt. Dit traject heeft geresulteerd in de voortzetting van de samenwerking met De Studiekring. Op verzoek van de schoolleiders vindt de toeleiding van leerlingen plaats via het Loket passend onderwijs. Het aantal toegekende aanvragen is in 2018 gedaald naar 40, in 2019 wordt bekeken of dit een trend is.
- Op voorstel van de werkgroep financiën is per 1 augustus 2018 de individuele bekostiging voor basisplusarrangementen losgelaten. Deze werden voorheen bij het Loket passend onderwijs aangevraagd. Scholen ontvangen vanaf 2018 een vast schoolbudget op basis van leerlingaantallen voor de basisplus ondersteuning.
- Voor leerlingen met zeer specifieke ondersteuningsbehoefte kunnen scholen individuele arrangementen aanvragen. Het gaat doorgaans om weinig voorkomende, leerling specifieke ondersteuningsbehoefte waarbij inzet van externe expertise nodig is. Het aantal individuele arrangementen is vanaf 2017 gedaald als gevolg van het hanteren van gewijzigde criteria.
- De bovenschoolse OPDC expert ondersteunt HAVO en VWO scholen met expertise op externaliserend gedrag, binnen de context van de huidige school. De expert werkt hierin nauw samen met de school en de kernpartners en richt zich op de verdere versterking van de ondersteuningsstructuur binnen de school. De inzet van de OPDC expert is schoolbreed, het aantal afgegeven individuele arrangementen doet daarom geen recht aan de inzet van 2018.
- Het aantal afgegeven arrangementen voor het OPDC komt niet overeen met de leerlingaantallen. Dit komt omdat de duur van de afgegeven arrangementen niet overeenkomt met het schooljaar, zie voor meer informatie ook de resultaten bij het OPDC.
- Het aantal aanvragen voor het ondersteuningsaanbod van de Redlschool is toegenomen. Dit is een mogelijk gevolg van de intensievere aanpak op thuiszitters en de ondersteuningsbehoefte van scholen voor specialistische expertise hierop.
- Het aantal afgegeven intensieve arrangementen is in absolute aantallen toegenomen. Het aantal afgegeven arrangementen komt niet overeen met de leerlingaantallen in het VSO. Dit komt omdat de duur van arrangementen varieert. Daarom is in onderstaande tabel het percentage intensieve arrangementen in 2018 te zien. Dit percentage is in 2018 ongeveer gelijk gebleven

en ligt onder het landelijk gemiddelde. Ten opzichte van het landelijk gemiddelde zijn in 2018 minder TLV's met lage bekostiging afgegeven en meer met hoge bekostiging. De trend van 2017 zet zich daarmee voort. Een mogelijke verklaring hiervoor is dat leerlingen gebruik kunnen maken van intensieve onderwijs-zorgarrangementen.

| VSO % | vso laag | vso midden | vso hoog | vso totaal |
|------------------|----------|------------|----------|------------|
| Sterk VO | | | | |
| 1-10-2015 | 2,83% | 0,14% | 0,36% | 3,33% |
| 1-10-2016 | 2,87% | 0,16% | 0,40% | 3,43% |
| 1-10-2017 | 2,63 % | 0,17% | 0,35% | 3,15% |
| 1-10-2018 | 2,64% | 0,14% | 0,38% | 3,16% |
| Landelijk | | | | |
| 1-10-2015 | 3,04% | 0,12% | 0,32% | 3,47% |
| 1-10-2016 | 3,03% | 0,14% | 0,27% | 3,44% |
| 1-10-2017 | 3,05% | 0,16% | 0,27% | 3,48% |
| 1-10-2018 | 3,11% | 0,18% | 0,26% | 3,55% |

Tabel: Percentage inschrijvingen VSO in relatie tot totale aantal leerlingen binnen Sterk VO en het landelijk gemiddelde

OPDC als tussenvoorziening

De hoofddoelstelling van het OPDC is terugschakeling naar het regulier onderwijs. Het OPDC heeft in 2018 229 leerlingen bediend. Er was gedurende het schooljaar een instroom van 106 leerlingen. In totaal hebben 50 leerlingen examen gedaan, daarvan zijn er 46 geslaagd (92%). In totaal hebben 106 leerlingen het OPDC Utrecht verlaten. Een uitgebreide verantwoording is te vinden in het [jaarverslag van het OPDC 2017 - 2018](#). Hieronder een meerjarig overzicht van de resultaten van het OPDC.

| OPDC Utrecht | 2015 | 2016 | 2017 | 2018 |
|---|------|------|------|------|
| Terugschakeling naar regulier VO (incl PrO) | 44 | 36 | 19 | 29 |
| Schakeling naar MBO | 47 | 34 | 40 | 44 |
| Geschakeld naar VSO of 3 milieuvoorziening | 39 | 38 | 24 | 27 |
| Uitgestroomd naar werk | 13 | 4 | 4 | |
| Geplaatst onder regie van leerplicht | 1 | 5 | 10 | 5 |
| Vertrokken naar buitenland/overig | 3 | 1 | | 1 |

De jaarlijkse monitor die door het Kenniscentrum Beroepsonderwijs Arbeidsmarkt (KBA) wordt uitgevoerd heeft in 2018 door een misverstand niet plaatsgevonden. Met KBA is afgesproken om de achtste en negende meting in één keer te doen en hiervan één rapportage te maken. Het gaat om de schooljaren 2016-2017 en 2017-2018. De rapportage wordt in april/mei 2019 verwacht.

Herontwerp OPDC

De toenemende zorgvraag van leerlingen op het OPDC heeft geleid tot een herontwerp van het OPDC onder regie van het samenwerkingsverband. In het herontwerp staat de vraag centraal hoe het OPDC de onderwijsopdracht met een veranderende populatie en in een veranderend veld goed kan blijven uitvoeren. Leerlingen worden mede door passend onderwijs beter begeleid in het regulier onderwijs. Leerlingen stromen later in op het OPDC en er is sprake van verzwaarde problematiek. Doel van het herontwerp is dat de inrichting van het OPDC voor wat betreft onderwijs, onderwijsondersteuning en zorg beter aansluit bij de behoeften van leerlingen en docenten. De dag

van de leerling ziet er sinds augustus 2018 anders uit. Naast focus op goed onderwijs is er ook veel aandacht voor sociale vaardigheden, loopbaanleren, PBS en leer-en veerkracht. Tevens wordt binnen het herontwerp gekoerst op een nog beter sluitende kernpartneraanpak rondom de leerling.

Loket passend onderwijs

Het Loket passend onderwijs heeft in 2018 de omslag van basisplusarrangementen naar school-bekostiging ondersteund, de samenwerking met het samenwerkingsverband Utrecht PO geïntensi-veerd en veel advies gegeven en ondersteuning geboden aan VSO-scholen in de regio. Net als in voorgaande jaren heeft het Loket ook de monitorrol vervuld voor het samenwerkingsverband en van daaruit in overleg met de scholen voorstellen gedaan voor het versterken van het beleid.

Team passend onderwijs

De begeleiders passend onderwijs zijn gemiddeld een dagdeel per week aanwezig op school. In 2018 heeft het Team passend onderwijs wekelijks een kort overlegmoment (scrummen) gehad en aansluitend bijeenkomsten over uiteenlopende thema's voor deskundigheidsbevordering en teamontwikkeling. Ook is er ruimte voor collegiale consultatie in de vorm van intervisie, bespreking van thuiszitters en andere casuïstiek. De begeleiders passend onderwijs hebben korte lijntjes met het Loket passend onderwijs. Daarnaast participeren begeleiders passend onderwijs in de netwerken van Sterk VO en van de gemeente Utrecht en nemen zij deel aan regionale en landelijke bijeenkomsten over (passend) onderwijs, doorlopende schoolloopbanen en zorg voor jeugd.

Teamleider en begeleider passend onderwijs blikken terug op 2018:

“

Het is mooi om te zien dat scholen in de begeleiding van jongeren steeds breder kijken dan alleen maar onderwijs. We gaan meer en meer uit van een totaalbeeld, waarbij je onderwijs niet los kunt zien van gezondheid, psychosociale ontwikkeling en de thuissituatie.

Als kernpartners weten we elkaar beter te vinden, denken we meer met school en elkaar mee en trekken we samen op om te doen wat nodig is. Dat lukt nog niet altijd, maar we gaan het ook niet uit de weg om elkaar aan te spreken als een vervolgstap te lang op zich laat wachten. ”

5. SCHOOL EN OUDERS

5.1 Kern

De school is voor ouders het eerste aanspreekpunt. Het is belangrijk dat school en ouders goed samenwerken, vooral als leerling of gezin extra hulp of ondersteuning nodig heeft. Alle V(S)O-scholen binnen Sterk VO hebben een schoolondersteuningsplan dat samen met het schoolplan ouders informatie geeft over de ondersteuningsmogelijkheden die de school biedt. Sterk VO stimuleert dat ouders vanaf het begin worden betrokken bij het onderwijs en de ondersteuning van de school.

5.2 Doelstelling en beoogde resultaten

| Thema's en aandachtspunten | Afspraken 2018 |
|--|--|
| 1. Er zijn signalen dat ouders moeite hebben hun weg te vinden in passend onderwijs. | Sterk VO zal in 2018 de website vernieuwen en ook zorgen dat de informatie op de website van Sterk VO ouders nog meer duidelijkheid kan geven. Het loket van Sterk VO heeft voor scholen en ouders een rol in het toelichten van routes en afspraken om een passende plek te vinden voor een jongere. |

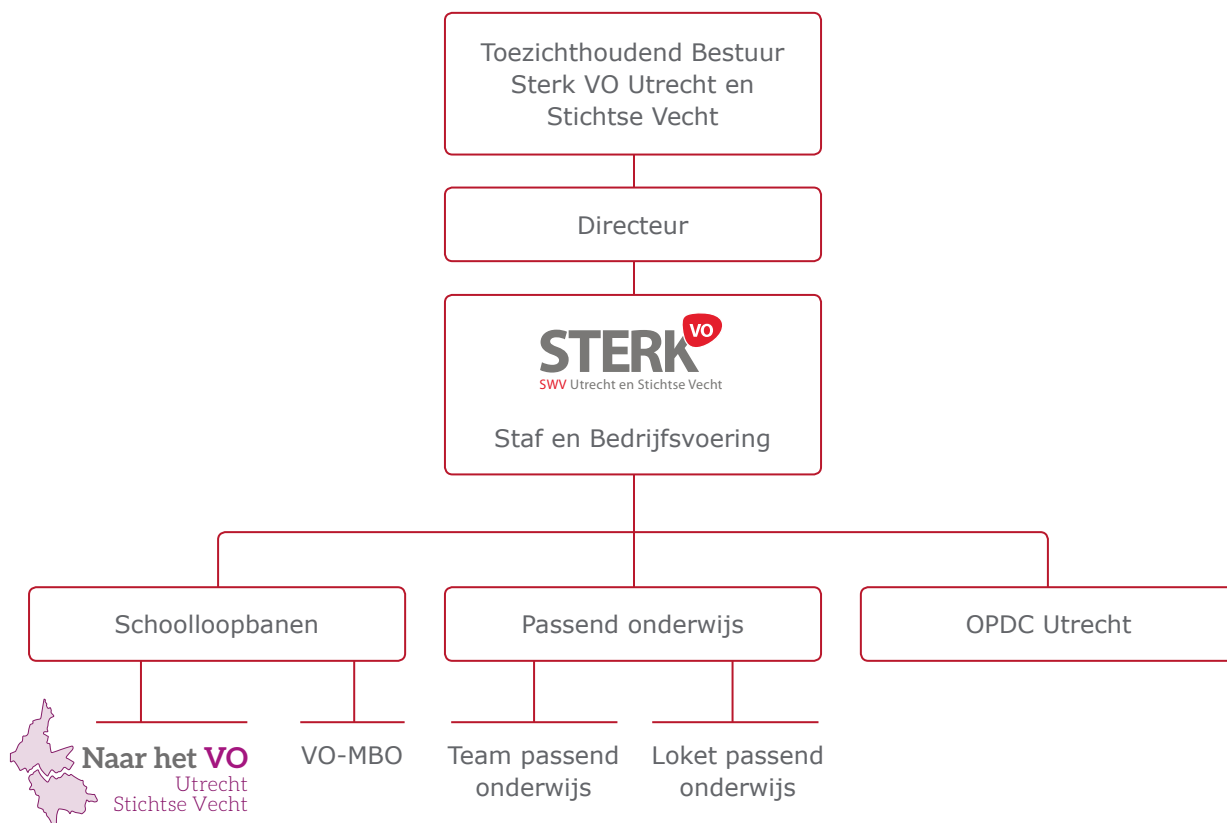
5.3 Toelichting op de resultaten voor 2018

- Contacten met ouders lopen in eerste instantie via de scholen en kernpartners. Als een leerling ondersteuning nodig heeft, dan wordt er een Ontwikkelingsperspectiefplan (OPP) opgesteld samen met leerling en ouders. Het samen opstellen van dit OPP is een goed middel om met ouders door te praten over de mogelijkheden voor ondersteuning binnen de school en daarbuiten. De begeleiders passend onderwijs ondersteunen waar nodig in de relatie tussen school, leerling en ouders en kunnen meedenken over ondersteuning waarbij (extra) maatwerk nodig is.
- In 2018 is de nieuwe website van Sterk VO gelanceerd, hierop is ook een [informatiepagina](#) voor ouders ingericht. Sterk VO heeft in 2018 ook een overzicht gemaakt van [veelgestelde vragen](#) van ouders.
- In enkele gevallen heeft het samenwerkingsverband rechtstreeks contact met ouders. Het samenwerkingsverband spant zich in om ouders wegwijs te maken en een stap verder te helpen. Ouders geven aan dat het samenwerkingsverband goed vindbaar en benaderbaar is.
- Vanuit het Loket passend onderwijs is meegewerkt aan een informatieavond voor ouders georganiseerd door de oudervereniging Balans. Tijdens deze voorlichting is gesproken over de overgang van PO naar VO.
- Het uitvoeringsorgaan Naar het VO heeft in de piekperiode direct contact met ouders, de basisschool blijft wel het eerste aanspreekpunt. Naast veel vragen over de procedure hebben ouders ook veel vragen over de best passende school en/of ondersteuning voor hun kind. Alle vragen van ouders worden zoveel mogelijk direct beantwoord.
- In november hebben ouders tijdens het bezoek van de onderwijsinspectie deelgenomen aan de rondetafelgesprekken.
- De OPR is in 2018 drie keer bij elkaar geweest. De (oudergeleding in de) OPR levert een goede bijdrage aan de koers van Sterk VO. Er wordt in iedere vergadering een thema binnen passend onderwijs behandeld en iemand uitgenodigd om hierover meer te vertellen. Dat vergroot de kennis van de leden en geeft veel dynamiek aan de opdracht en de werkwijze van de OPR.

6. ORGANISATIE, COMMUNICATIE, MONITORING EN EVALUATIE

6.1 Organisatie- en overlegstructuur

De organisatie van Sterk VO is opgebouwd rond drie pijlers: doorgaande schoolloopbanen, passend onderwijs en OPDC Utrecht, zie hiervoor ook onderstaande organigram. Op bestuurlijk niveau en voor elk van deze pijlers zijn overlegvormen georganiseerd. Het bestuur van Sterk VO neemt de besluiten over het beleid van Sterk VO. Implementatie en communicatie van het beleid gebeurt via de netwerken, het overleg met de samenwerkingsverbanden in de regio, het overleg met de kernpartners en via de website, nieuwsbrieven en themabijeenkomsten.



6.2 Medezeggenschap

Sterk VO heeft een [Ondersteuningsplanraad](#) (OPR), de Wet Medezeggenschap op Scholen (WMS) is hierop van toepassing. De OPR heeft de taak om eens per vier jaar instemming te geven aan het Ondersteuningsplan van het samenwerkingsverband, instemming vond plaats tijdens de bijeenkomst op 17 april 2018. De OPR is in 2018 drie maal bijeen gekomen en het reglement van de OPR is in 2018 geactualiseerd en aangevuld met een artikel over de rechten en plichten van toehoorders. De OPR heeft ook deelgenomen aan de gesprekstafels tijdens het bezoek van de onderwijsinspectie. In [dit artikel](#) vertelt de OPR meer over de samenwerking met Sterk VO.

6.3 Staf en bedrijfsvoering

Sterk VO heeft gekozen voor een bestuur-/directiemodel. Het bestuur en de directie van Sterk VO worden ondersteund door een staf. De staf heeft beleidsmatige, beheersmatige en administratieve taken op het gebied van financiën, personeel en organisatie, PR en communicatie en monitoring en verantwoording. Sterk VO heeft zelf geen medewerkers in loondienst, alle medewerkers zijn in dienst van de schoolbesturen NUOVO of de Willibrord Stichting en worden vanuit daar gedetacheerd.

In 2018 heeft het hoofd bedrijfsvoering een belangrijke coördinerende rol gespeeld in de begeleiding van de nieuwbouw en de verhuizing naar de Van Lieflandlaan. De verhuizing begin april 2018 en het openingsfestival in september heeft van alle medewerkers extra inspanningen gevraagd.

Begeleider passend onderwijs OPDC over de verhuizing:

“

Een privé verhuizing heeft vaak veel voeten in de aarde, maar je moet de impact van een verhuizing op je werk ook niet onderschatten. Dat geldt voor leerlingen maar ook voor onszelf als medewerkers. Iedereen is toch even de weg kwijt, er wordt meer van je gevraagd naast je reguliere werkzaamheden. Maar het is ook opmerkelijk om te zien hoe snel we onze draai hebben gevonden en hoe snel we geland zijn. Er is ook merkbaar meer rust bij leerlingen, zowel op de gangen als in de sfeer op school. Ik ben trots als er ouders of leerlingen voor het eerst komen kijken, je kunt laten zien dat het hier gewoon leuk is en dat er goede voorzieningen zijn. Dit helpt ook in de gesprekken met ouders en leerlingen naar het OPDC komen. ”



6.4 Communicatie

Sterk VO investeert veel in het uitdragen van de visie op passend onderwijs en de vertaling daarvan naar de praktijk. In 2018 heeft Sterk VO een openingsfestival georganiseerd en een werkmiddag voor kernpartners. Sterk VO heeft in 2018 de website compleet vernieuwd, 5 externe nieuwsbrieven uitgebracht (waaronder een verhuisbericht) en uiteenlopende thema- en werkbijeenkomsten georganiseerd voor scholen en diverse netwerken. Sterk VO was in 2018 actief betrokken bij de voorbereiding van [de staat van de samenwerkingsverbanden](#), gepresenteerd tijdens het jaarlijks congres 'De Staat van het Onderwijs'. Ook heeft Sterk VO meegewerkt aan onderzoek in het kader van de evaluatie passend onderwijs, de aanvullende jeugdhulp en LWOO. In verband met de verhuizing heeft Sterk VO veel geïnvesteerd in de interne communicatie en begeleiding van het traject middels 8 verhuisflitsen en 4 bijeenkomsten voor medewerkers. Daarnaast zijn er 3 interne nieuwsbrieven uitgebracht.

6.5 Monitoring en evaluatie

Monitoring is nodig om zicht te krijgen op het resultaat en de effecten op leerlingniveau van de inspanningen van scholen en van het samenwerkingsverband. De inspectie van het onderwijs heeft

drie kwaliteitsaspecten geformuleerd voor passend onderwijs die Sterk VO ook als uitgangspunt gebruikt:

1. resultaten: een passende plek voor iedere leerling door een samenhangend geheel van ondersteuningsvoorzieningen (analyse van het aantal voortijdig schoolverlaters en thuiszitters, zicht op leerlingen die tussen wal en schip vallen, doorstroomgegevens, resultaten samenwerking jeugdzorg).
2. management en organisatie: een duidelijke missie en doelstellingen van het samenwerkingsverband voor passend onderwijs, slagvaardige aansturing, communicatie en een doelmatige, inzichtelijke organisatie.
3. kwaliteitszorg: zorg voor kwaliteit door systematische zelfevaluatie vanuit het samenwerkingsverband, planmatige kwaliteitsverbetering, jaarlijkse verantwoording hierover en borging van verbeteringen.

De resultaten voor 2018 zijn terug te lezen in dit jaarverslag, zie daarvoor ook de samenvatting. Het Ondersteuningsplan 2018-2022 is een voorzetting van de koers die in 2013 is ingezet. Sterk VO heeft in 2014 een [kwaliteitszorgcyclus](#) opgesteld om zicht te krijgen op activiteiten, effecten en bijsturingmogelijkheden op leerlingniveau, schoolniveau en SWV-niveau. Deze kwaliteitszorgcyclus is in 2018 geactualiseerd en nog steeds van kracht. Evaluatie van de uitvoering van de hoofdpdracht van Sterk VO vindt onder meer plaats via de auditcommissie en bestuursvergaderingen, de schoolleidersoverleggen, in de jaarlijkse schoolleidersgesprekken, in de OPR en in de evaluatie van het Utrechts Thuiszitterspact. Het MT van het SWV maakt maandelijks rapportages op onder meer leerlingaantallen, thuiszitters, arrangementen en financiën. Daarnaast wordt met regelmaat in overleggen en netwerken geëvalueerd hoe de implementatie van passend onderwijs loopt. Alle scholen evalueren jaarlijks in juni hun Schoolondersteuningsplan als basis voor het komende schooljaar. Op leerlingniveau wordt het OPP periodiek geëvalueerd met leerling en ouders.

6.6 Klachten en bezwaren

In de [klachtenprocedure](#) is beschreven hoe Sterk VO met klachten omgaat. Een bezwaar tegen een besluit van Sterk VO over de toelaatbaarheid tot het VSO dient binnen zes weken na het besluit te worden ingediend bij de [bezwaarcommissie](#), bezwaarcommissie@sterkvo.nl. In het [reglement](#) van de bezwaarcommissie staat hoe Sterk VO met deze bezwaren omgaat.

In 2018 heeft Sterk VO geen klachten en één bezwaar ontvangen. Voor één leerling hebben ouders bezwaar gemaakt tegen de duur van de afgegeven TLV. Sterk VO heeft contact opgenomen met ouders en de betrokken school om toe te lichten wat de voorwaarden en mogelijkheden zijn voor het verlengen van een TLV, daarmee was de zaak opgelost.

7. FINANCIËEL JAARVERSLAG

7.1 Ontwikkelingen in 2018

Deze financiële paragraaf bevat een analyse van de relatie tussen het gevoerde beleid en de staat van baten en lasten. Tevens is een analyse opgenomen van de afzonderlijke posten en de kengetallen en een continuïteitsparagraaf.

Het kalenderjaar 2018 is het vierde jaar waarin passend onderwijs financieel volledig is ingevoerd, en het derde jaar dat ook LWOO/PRO onderdeel uit maakt van passend onderwijs. Sterk VO heeft gekozen voor opting out en hiermee de indicatiestelling voor LWOO losgelaten, voor praktijkonderwijs is deze onveranderd gebleven. Daarnaast heeft in 2018, na een grote renovatie, ook de verhuizing naar de nieuwe locatie aan de Van Lieflandlaan plaatsgevonden.

Sterk VO hecht veel waarde aan een transparante verslaggeving, waarin een duidelijke relatie gelegd wordt tussen doelen en inzet van middelen. Om die reden is gekozen voor een programmabegroting, waarin de gemaakte beleidskeuzes leidend zijn. De jaarrekening, die moet voldoen aan de wettelijke voorschriften kent een andere indeling. In de financiële analyse wordt daarom zoveel mogelijk aan beide onderdelen aandacht besteed. In de begroting 2019 is een proces ingezet om in de begroting een betere aansluiting te krijgen tussen het ondersteuningsplan, de programma's, de financiën en daarmee ook naar de financiële verantwoording. In de jaarrekening 2019 zal dit verder vorm krijgen.

7.2 Financiële positie van het Samenwerkingsverband Sterk VO – Kengetallen

De financiële positie van Sterk VO is goed. De financiële kengetallen hebben zich in de afgelopen jaren als volgt ontwikkeld:

| | 2013 | 2014 | 2015 | 2016 | 2016 gecorrigeerd | 2017 | 2018 |
|--------------------|------|------|------|-------|-------------------|-------|-------|
| Solvabiliteit | 0,26 | 0,38 | 0,60 | 0,76 | 0,76 | 0,83 | 0,61 |
| Liquiditeit | 1,33 | 1,57 | 2,50 | 3,98 | 3,98 | 4,79 | 1,77 |
| Rentabiliteit | | | | 7,2% | 2,0% | 3,2% | -1,2% |
| Weerstandsvermogen | | | | 39,7% | 11,4% | 13,7% | 11,3% |

Voor de kengetallen zijn de huidige definities van de inspectie van toepassing. Voor samenwerkingsverbanden zijn er nog geen signaleringswaarden benoemd.

Op grond van de brief 'Verantwoording middelen extra ondersteuning' van het Ministerie van Onderwijs, Cultuur en Wetenschap, gedateerd op 1 december 2017, is de opbouw en toepassing van de Staat van baten en lasten in de jaarrekeningen van samenwerkingsverbanden aangepast. Het principe achter de aanpassing is dat de volledige normbesteding van het samenwerkingsverband verantwoord moet worden in de jaarrekening. Daarnaast dienen de (indirecte) uitbetalingen van samenwerkingsverbanden aan scholen te worden geboekt als lasten. Een en ander heeft geen effect op het vermogen en resultaat van het samenwerkingsverband. Het betreft een andere wijze van het rangschikken van posten onder de baten en de lasten. De stelselwijziging heeft effect op het totaal van de Rijksbijdragen onder de Baten en op de Personele en Overige lasten onder de Lasten. Hierdoor heeft de wijziging aanzienlijke invloed op de rentabiliteit en het weerstandsvermogen. De waarde voor 2016 zijn naar de nieuwe indeling omgerekend (2016 gecorrigeerd). Aangezien het effect op de genoemde kengetallen aanzienlijk is, is besloten de waarde van deze kengetallen over 2013 t/m 2015 leeg te laten.

Uitgaande van deze getallen is de solvabiliteit en liquiditeit uitstekend, de rentabiliteit, hoewel in 2018 negatief over een meerjarige periode voldoende en het weerstandsvermogen ruim voldoende. In 2016 is een risico analyse uitgevoerd, deze is in 2018 geüpdatet en met het bestuur besproken. Deze risicoanalyse geeft inzicht in het benodigde weerstandsvermogen. In de paragraaf over risico-beheersing wordt ingegaan op de wenselijke hoogte van het weerstandsvermogen.

7.3 Balans van de stichting per 31 december 2018

Uit de kengetallen blijkt al dat de financiële positie van het samenwerkingsverband goed is. Hieronder is de balans per 31 december 2018 weergegeven:

| Activa x 1.000 | 31-12-2018 | 31-12-2017 | Passiva x 1.000 | 31-12-2018 | 31-12-2017 |
|------------------------|--------------|--------------|-----------------------|--------------|--------------|
| Materiële vaste activa | 1.365 | 695 | Eigen vermogen | 2.744 | 3.027 |
| Vorderingen | 457 | 323 | Voorzieningen | | |
| Liquide middelen | 2.704 | 2.625 | Kortlopende schulden | 1.781 | 616 |
| Totaal activa | 4.525 | 3.643 | Totaal passiva | 4.525 | 3.643 |

Het totaal van de activa is sterk toegenomen door een toename van de materiële vaste activa. De toename van de materiële vaste activa heeft te maken met de investeringen die in 2018 zijn gedaan ten behoeve van de renovatie van de nieuwe locatie voor Sterk VO en het OPDC Utrecht. Onder invloed van het negatieve resultaat is het eigen vermogen iets afgenomen. Het resultaat is deels verwerkt in de algemene reserve en deels verwerkt in de bestemmingsreserve; de bestemming van deze reserve wordt toegelicht bij de diverse onderdelen.

7.4 Financiële gang van zaken in 2018

7.4.1 Financiële organisatie van het samenwerkingsverband

De begroting van Sterk VO is opgebouwd als een programmabegroting, waarin een koppeling is gelegd tussen beleid en financiën. In de jaarrekening is aangesloten bij de situatie van Sterk VO, waarbij sprake is van drie kernactiviteiten: passend onderwijs, het OPDC Utrecht en Schoolloopbanen. Van deze drie onderwerpen, aangevuld met bedrijfsvoering wordt een apart exploitatieoverzicht opgenomen.

In de programmabegroting vindt een nadere uitsplitsing van de hoofdonderdelen plaats.

| Ondersteuningsplan | Jaarrekening | Programmabegroting |
|------------------------|-------------------|--|
| Sterke basis | passend onderwijs | pr. 4 – Passend onderwijs Loket pr. 5 – Arrangementen passend onderwijs |
| Steun waar nodig | passend onderwijs | pr. 4 – Passend onderwijs Loket pr. 5 – Arrangementen passend onderwijs pr. 6 - Team passend onderwijs |
| Speciaal als het moet | passend onderwijs | pr. 4 – Passend onderwijs Loket pr. 5 – Arrangementen passend onderwijs |
| OPDC Utrecht | OPDC | pr. 1 - OPDC Utrecht |
| Schoolloopbanen PO-VO | Schoolloopbanen | pr. 2 - Schoolloopbanen PO-VO |
| Schoolloopbanen VO-MBO | Schoolloopbanen | pr. 3 - Schoolloopbanen VO-MBO |
| | Bedrijfsvoering | pr. 7 - Bedrijfsvoering |

De opbouw van de jaarrekening maakt een vergelijking tussen jaarrekening en begroting gecompliceerd. Daarom wordt de analyse gemaakt met de programmabegroting. Deze programmabegroting wordt in de jaarrekening vertaald naar de eisen van RJ660.

De baten van Sterk VO in 2018 bestaan uit drie belangrijke geldstromen:

- Rijksmiddelen passend onderwijs
op deze middelen wordt de bekostiging van het VSO en LWOO/PRO in mindering gebracht
- Doelsubsidies gemeente Utrecht en VSV middelen
- Bijdrage schoolbesturen OPDC.

Deze middelen worden integraal ingezet om de doelstellingen van passend onderwijs te realiseren, rekening houdend met de bestaande subsidievoorwaarden voor verantwoording. Vanaf 2016 is LWOO/PRO onderdeel van passend onderwijs en wordt voor de bestaande LWOO/PRO indicaties bekostiging rechtstreeks door DUO overgedragen vanuit het budget voor Lichte Ondersteuning. De resterende beschikbare middelen worden in overleg met de VMBO-scholen ingezet. Een gedeelte van de middelen voor zware ondersteuning wordt direct doorbetaald aan de VO-scholen m.n. om de basisondersteuning te realiseren. De wijze waarop deze middelen verdeeld worden, is vastgelegd in het ondersteuningsplan. Sterk VO ontvangt ook een aanzienlijk bedrag aan gemeente subsidies en het OPDC wordt voor een groot deel bekostigd uit bijdragen van schoolbesturen.

7.4.2 Exploitatie Samenwerkingsverband

In 2018 is op stichtingsniveau een negatief resultaat behaald van € 283.000; dit resultaat is € 74.000 lager dan begroot. Het positieve resultaat van het programma schoolloopbanen van € 13.500 is in het totaal resultaat verwerkt. Het resultaat wordt onttrokken aan de algemene reserve en bestemmingsreserves.

Het resultaat bestaat uit de volgende componenten:

| | Resultaat | Toevoegen aan reserve | Soort reserve |
|--------------------------------------|-----------|-----------------------|--------------------|
| Totaal resultaat | -283.018 | -283.018 | |
| • Algemene reserve | -39.556 | -39.556 | Algemene reserve |
| • Bestemmingsreserve OPDC Utrecht | -256.964 | -256.964 | Bestemmingsreserve |
| • Bestemmingsreserve Schoolloopbanen | 13.501 | 13.501 | Bestemmingsreserve |

Verschil begroting en realisatie programmabegroting

In de programmabegroting is de afdracht aan het VSO en de afdracht LWOO en PRO bekostiging aan de VO-scholen apart opgenomen en zijn de middelen voor de scholen bij de lasten opgenomen als aparte programma's.

| | Realisatie 2018 | Begroting | Verschil | 2017 |
|---|-------------------|-------------------|------------------|-------------------|
| Baten | | | | |
| OCW middelen | | | | |
| Lichte ondersteuning | 1.792.631 | 1.721.384 | 71.247 | 1.675.116 |
| Vergoeding LWOO/PRO | 7.928.765 | 7.622.518 | 306.247 | 7.417.640 |
| Zware ondersteuning | 10.725.459 | 9.964.324 | 761.135 | 9.578.201 |
| subtotaal OCW baten | 20.446.854 | 19.308.226 | 1.138.629 | 18.670.957 |
| Geormerkte baten (gemeente, VSV, OCW) | | | | |
| OPDC | 3.431.257 | 3.317.559 | 113.698 | 3.137.993 |
| Schoolloopbanen PO-VO | 209.875 | 213.500 | 3.625- | 210.375 |
| Schoolloopbanen VO-MBO | 385.630 | 302.505 | 83.125 | 320.548 |
| passend onderwijs | 6.141 | 50.000 | 43.859- | 49.300 |

| | | | | |
|---|-------------------|-------------------|------------------|-------------------|
| Bedrijfsvoering | 58.519 | 24.500 | 34.019 | 61.195 |
| subtotaal geormerkte baten | 4.091.421 | 3.908.064 | 183.357 | 3.779.411 |
| Totaal bruto baten | 24.538.276 | 23.216.290 | 1.321.986 | 22.450.368 |
| Afdrachten | | | | |
| Afdrachten VSO tussentijdse groei | 283.290 | 301.785 | 18.495- | 341.332 |
| Afdracht VSO Teldatum | 7.482.162 | 7.145.988 | 336.174 | 6.995.276 |
| Afdracht LWOO & Praktijk-onderwijs | 4.021.194 | 3.913.904 | 107.290 | 5.192.183 |
| subtotaal afdrachten | 11.786.647 | 11.361.677 | 424.970 | 12.528.791 |
| Totaal netto baten | 12.751.629 | 11.854.613 | 897.016 | 9.921.577 |
| Lasten | | | | |
| pr. 1 OPDC | 3.688.220 | 3.319.213 | 369.007 | 3.027.296 |
| pr. 2 PO-VO | 209.080 | 219.787 | 10.706- | 225.919 |
| pr. 3 VO-MBO | 372.924 | 302.572 | 70.352 | 321.803 |
| pr. 4 PAO Loket | 197.378 | 202.207 | 4.828- | 236.600 |
| pr. 5 PAO Arrangementen | 7.164.723 | 6.391.174 | 773.549 | 4.162.719 |
| pr. 6 Team PAO | 913.654 | 950.975 | 37.322- | 806.773 |
| pr. 7 BV | 488.668 | 677.439 | 188.771- | 441.839 |
| Totaal lasten ondersteuningsplan | 13.034.647 | 12.063.367 | 971.280 | 9.222.949 |
| Saldo baten en lasten | 283.018- | 208.754- | 74.264- | 698.628 |
| Resultaat | 283.018- | 208.754- | 74.264- | 698.628 |

Op basis van de programmabegroting wordt het volgende duidelijk:
Het lagere resultaat wordt met name veroorzaakt door hogere personeelslasten bij het OPDC Utrecht en meer aan scholen toegekende bekostiging en arrangementen.

De belangrijkste afwijkingen van de begroting zijn de volgende:

| Oorzaak afwijking begroting - realisatie | Bedrag x1000 |
|--|--------------|
| Totaal meer begrote en gerealiseerde baten | 1.322 |
| Bestaande uit: | |
| Meer baten zware ondersteuning | 761 |
| Meer baten lichte ondersteuning | 71 |
| Meer baten LWOO/PRO | 306 |
| Meer geormerkte baten | 183 |
| Totale afwijking meer afdrachten | -425 |
| Totale afwijking netto baten | 897 |
| Totaal meer begrote en gerealiseerde lasten | 971 |
| Bestaande uit: | |

| | |
|--------------------------------------|------|
| Meer lasten OPDC | 369 |
| Meer lasten arrangementen | 774 |
| Minder lasten team passend onderwijs | -37 |
| Minder lasten overige programma's | -134 |

Doordat nieuwkomers pas later in 2018 werden opgenomen in de leerling tellingen bij DUO zijn de baten Lichte en Zware ondersteuning hoger dan verwacht. Daarnaast heeft er een indexering van de bedragen per leerling plaatsgevonden. Na verrekening van de verplichte afdracht aan DUO betroffen de netto extra baten 897.000.

De extra baten voor passend onderwijs zijn in zijn geheel ter beschikking gesteld aan de scholen in het samenwerkingsverband middels een toekenning advies en onderzoek en een indexering.

De programma's van Sterk VO worden gefinancierd uit verschillende geldstromen.

Het OPDC en de activiteiten rond schoolloopbanen worden grotendeels gefinancierd uit middelen van de schoolbesturen en uit gemeentelijke subsidies, VSV gelden en plusmiddelen.

De overige programma's van Sterk VO worden gefinancierd uit de middelen voor lichte en zware ondersteuning. Een groot gedeelte van dit budget, gaat rechtstreeks naar de VO-scholen voor verbetering van de basis- en extra ondersteuning op school.

7.4.3 Bedragen die rechtstreeks aan de VO-scholen zijn uitgekeerd

In het verslagjaar 2018 zijn de volgende bedragen rechtstreeks aan de VO- en VSO-scholen uitgekeerd:

| Bedragen uitgekeerd aan scholen | |
|---|-----------|
| Ingehouden door DUO | |
| Afdracht ondersteuningsbekostiging VSO | 7.482.162 |
| Afdracht ondersteuningsbekostiging LWOO/PRO | 4.021.194 |
| Doorbetaald aan scholen | |
| Tussentijdse groei VSO | 283.290 |
| Basisplus arrangementen | 1.692.634 |

Deze bedragen zijn conform de nieuwe regelgeving opgenomen onder rubriek 4.5 in de lasten van Sterk VO.

7.5 Treasury beleid

Het bestuur van Sterk VO heeft een treasury statuut vastgesteld. In dit statuut wordt beschreven welke treasurytaken en -verantwoordelijkheden van toepassing zijn voor Sterk VO. Tevens worden de beleidskaders vastgelegd voor degenen die bij deze taken en verantwoordelijkheden betrokken zijn. Het samenwerkingsverband houdt geen beleggingen aan. Derhalve hoeft in dit statuut niet verder te worden ingegaan op de toepassing van de Regeling beleggen en belenen door instellingen voor onderwijs en onderzoek 2016 (OCW-regeling WJZ/800938-6670 d.d. 06-06-2016).

7.6 Continuïteitsparagraaf

In deze paragraaf wordt de verwachte toekomstige financiële ontwikkeling van de organisatie weergegeven. De financiële ontwikkeling is gebaseerd op de huidige meerjarenbegroting van de stichting, aangevuld met de gegevens zoals deze in dit jaarverslag naar voren komen. Een belangrijke ontwikkeling die de komende jaren mede bepalend zal zijn voor de financiële ontwikkeling is het feit dat het samenwerkingsverband en het OPDC Utrecht in 2018 nieuwe huisvesting hebben betrokken. Sterk VO heeft middels een investering bijgedragen aan de renovatie en nieuwbouw van de nieuwe locatie.

| Kengetallen | Actueel | | Verwachting | | |
|---|---------|--------|-------------|--------|--------|
| | 2017 | 2018 | 2019 | 2020 | 2021 |
| Personele bezetting in FTE | | | | | |
| Sterk VO heeft geen personeel in eigen dienst | | | | | |
| Leerlingenaantallen VO | 18.547 | 19.243 | 19.897 | 20.614 | 21.294 |
| Leerlingaantallen LWOO/PRO | 891 | 713 | | | |
| Leerlingenaantallen VSO (teldatum T-1) | 583 | 598 | | | |

Ontwikkeling leerlingenaantal

In de meerjarenbegroting is uitgegaan van een stijgend leerlingenaantal binnen het samenwerkingsverband volgens de prognose van het scenariomodel VO. De leerling prognoses laten de komende jaren een groei zien. Het aandeel VSO leerlingen neemt ook toe. Deze toename is onder het landelijk gemiddelde (3,5). Het aandeel geïndiceerde LWOO leerlingen neemt af naar 0, omdat het SWV voor opting out en populatiebesteding heeft gekozen.

Onderstaand is de meerjarenbegroting van Sterk VO opgenomen:

| Baten | 2019 | 2020 | 2021 | 2022 | 2023 |
|--|-------------------|-------------------|-------------------|-------------------|-------------------|
| lichte ondersteuning | 1.789.599 | 1.850.445 | 1.917.061 | 1.980.324 | 1.980.324 |
| LWOO | 6.257.896 | 6.470.665 | 6.703.608 | 6.924.828 | 6.924.828 |
| PRO | 1.870.239 | 1.933.827 | 2.003.445 | 2.069.558 | 2.069.558 |
| zware ondersteuning | 11.408.678 | 11.842.260 | 12.255.626 | 12.680.156 | 13.035.454 |
| verevening zware ondersteuning | -269.440 | -99.332 | 0 | | |
| overige baten | 0 | 0 | 0 | 0 | 0 |
| geoordeelde subsidies en bijdragen voor specifieke programma's in het ondersteuningsplan | 3.354.346 | 3.279.347 | 3.279.347 | 3.279.347 | 3.279.347 |
| Totale baten | 24.411.318 | 25.277.212 | 26.159.087 | 26.934.214 | 27.289.512 |
| Lasten | 2019 | 2020 | 2021 | 2022 | 2023 |
| afdracht LWOO (via DUO) | 1.482.323 | 0 | 0 | 0 | 0 |
| afdracht PRO (via DUO) | 1.730.127 | 1.788.952 | 1.853.354 | 1.914.515 | 1.956.634 |
| afdracht VSO, teldatum, (via DUO) | 7.431.916 | 7.636.113 | 7.886.527 | 8.141.126 | 8.359.951 |
| afdracht VSO, peildatum, (tussentijdse groei VSO), ondersteuningsbesteding | 189.642 | 171.950 | 171.950 | 171.950 | 171.950 |
| afdracht VSO, peildatum, (tussentijdse groei VSO), basisbesteding | 128.412 | 117.696 | 117.696 | 117.696 | 117.696 |
| totaal afdrachten | 10.962.419 | 9.714.711 | 10.029.527 | 10.345.287 | 10.606.231 |
| Programma 0 Algemene baten | 0 | 0 | 0 | 0 | 0 |
| Programma 1 Uitvoering passend onderwijs (THV) | 1.055.000 | 1.151.669 | 1.189.674 | 1.215.847 | 1.252.323 |
| Programma 2 Uitvoering passend onderwijs PRO/Sterk VMBO | 4.915.685 | 6.615.540 | 6.853.699 | 7.079.871 | 7.037.752 |
| Programma 3 Uitvoering passend onderwijs bovenscholen | 1.041.560 | 1.041.560 | 1.041.560 | 1.041.560 | 1.041.560 |
| Programma 4 Innovatie & versterking scholen | 488.000 | 608.000 | 708.000 | 908.000 | 908.000 |
| Programma 5 Individuele arrangementen | 210.000 | 210.000 | 210.000 | 210.000 | 210.000 |
| Programma 6 Uitvoering passend onderwijs Sterk VO | 1.133.842 | 1.133.842 | 1.133.842 | 1.133.842 | 1.133.842 |
| Programma 7 OPDC Utrecht | 3.778.976 | 3.778.976 | 3.778.976 | 3.778.976 | 3.778.976 |
| Programma 8 SL POVO | 221.106 | 221.106 | 221.106 | 221.106 | 221.106 |
| Programma 9 SL VOMBO | 371.283 | 371.283 | 371.283 | 371.283 | 371.283 |
| Programma 10 Bedrijfsvoering | 673.796 | 673.796 | 673.796 | 673.796 | 673.796 |
| totaal programma's | 13.889.248 | 15.805.772 | 16.181.937 | 16.634.282 | 16.628.638 |
| Totale lasten | 24.851.667 | 25.520.483 | 26.211.464 | 26.979.568 | 27.234.869 |
| Resultaat | -440.349 | -243.271 | -52.377 | -45.355 | 54.643 |

Door het samenwerkingsverband worden geen contractactiviteiten uitgevoerd. Wel zijn de inkomsten vanuit scholen voor het OPDC een belangrijke inkomstenbron (in het kader van geld volgt leerling). De verwachting is dat deze inkomsten de komende jaren stabiel zullen blijven.

De bovenstaande meerjarenbegroting leidt tot de volgende meerjaren balans.

| Balans per 31-12-T | 2017 | 2018 | 2019 | 2020 | 2021 |
|------------------------|------------------|------------------|------------------|------------------|------------------|
| | EUR | EUR | EUR | EUR | EUR |
| Activa | | | | | |
| Materiële vaste activa | 695.295 | 1.364.503 | 1.327.753 | 1.290.933 | 1.327.753 |
| Vorderingen | 322.725 | 456.875 | 439.732 | 439.732 | 439.732 |
| Liquide middelen | 2.625.174 | 2.704.018 | 2.317.563 | 2.111.112 | 2.021.915 |
| Totaal activa | 3.643.194 | 4.525.396 | 4.085.048 | 3.841.777 | 3.789.400 |
| Passiva | | | | | |
| • Algemene reserve | 2.791.040 | 2.668.609 | 2.228.261 | 1.984.990 | 1.932.613 |
| • Bestemmingsreserve | 236.261 | 75.673 | 75.673 | 75.673 | 75.673 |
| Eigen vermogen | 3.027.301 | 2.744.283 | 2.303.935 | 2.060.664 | 2.008.287 |
| Crediteuren | 397.801 | 226.100 | 226.100 | 226.100 | 226.100 |
| Overlopende passiva | 218.092 | 1.555.014 | 1.555.014 | 1.555.014 | 1.555.014 |
| Totaal passiva | 3.643.194 | 4.525.396 | 4.085.048 | 3.841.777 | 3.789.400 |

De toename van de materiële vaste activa wordt veroorzaakt door het feit dat er in 2018 een nieuw pand is betrokken. Naast deze verhuizing staan er geen andere bouw of verbouw projecten of andere omvangrijke projecten in de planning.

Onder invloed van het verwachte beperkte negatieve resultaat voor 2019 zal het eigen vermogen iets afnemen. Deze daling zal in de algemene reserve zichtbaar worden. De verwachte negatieve resultaten in de jaren daarna zullen tevens in de algemene reserve worden verwerkt.

7.7 OPDC Utrecht

Financiering OPDC Utrecht

In het Utrechtse voorgezet onderwijs is het principe geld volgt leerling leidend bij plaatsing op het OPDC Utrecht. De scholen voor voortgezet onderwijs dragen de personele en materiele bekostiging over aan het OPDC Utrecht. Deze basisbekostiging is niet voldoende om het onderwijs te realiseren voor deze doelgroep. De aanvullende financiering komt uit doelsubsidies van OCW, van de gemeente Utrecht en uit overige baten.

| Bron | Bedrag |
|---|-----------|
| Overdracht leerlingbekostiging schoolbesturen | 1.712.929 |
| In 2018 zijn naast de middelen van de schoolbesturen de volgende middelen ingezet | |
| OCW subsidie waaronder regionale plusvoorzieningen | 385.000 |
| Gemeente subsidie, bijdrage Utrechtse onderwijsagenda | 780.000 |
| Bijdrage passend onderwijs | 548.698 |

Exploitatie

Het resultaat van het programma OPDC Utrecht is € 257.000 negatief. Dit resultaat wordt in mindering gebracht op de bestemmingsreserve van het OPDC Utrecht.

Staat van baten en lasten OPDC Utrecht

| x1.000 | Realisatie 2018 | Begroting 2018 | Vershil | Realisatie 2017 |
|----------------------------|-----------------|----------------|-------------|-----------------|
| Baten | | | | |
| Rijksbijdragen | 385 | 385 | | 385 |
| Overige overheidsbijdragen | 780 | 730 | 50 | 755 |
| Overige baten | 2.266 | 2.203 | 64 | 1.998 |
| Totaal baten | 3.431 | 3.318 | 114 | 3.138 |
| Lasten | | | | |
| Personeelslasten | 3.169 | 2.837 | 332- | 2.608 |
| Afschrijvingen | 64 | 58 | 6- | 14 |
| Huisvestingslasten | 134 | 162 | 28 | 78 |
| Overige lasten | 321 | 263 | 59- | 327 |
| Totaal lasten | 3.688 | 3.319 | 369- | 3.027 |
| Resultaat | 257- | 2- | 255- | 111 |

Vershil begroting en realisatie:

Over verschil begroting en realisatie valt het volgende op te merken:

De exploitatie sluit met een negatief resultaat door extra personele (vervangings)lasten en extra overige lasten i.v.m. het herontwerp OPDC.

7.8 Schoolloopbanen

Schoolloopbanen is een apart project in het samenwerkingsverband waar alle programma's rond schoolloopbanen zijn ondergebracht. De financiering vindt plaats uit gemeentelijke subsidies en uit subsidies voortijdig schoolverlaten (VSV) vanuit de RMC regio Utrecht.

Financiering Schoolloopbanen

| In 2018 zijn de volgende subsidies ingezet: | Bedrag |
|---|---------|
| Programma PO- VO | |
| • Overstap PO-VO procedure | 209.000 |
| Programma VO – MBO | |
| • Overstap VO-MBO | 334.000 |
| • Voortijdig Schoolverlaten RMC regio | 51.630 |

Exploitatie

Het programma schoolloopbanen is bijna conform begroting verlopen en laat een klein positief resultaat zien van € 14.000.

Zowel de baten als de lasten zijn hoger dan de begroting.

Staat van baten en lasten Schoolloopbanen

| x1.000 | Realisatie 2018 | Begroting 2018 | Verschil | Realisatie 2017 |
|----------------------------|-----------------|----------------|------------|-----------------|
| Baten | | | | |
| Rijksbijdragen | | | | |
| Overige overheidsbijdragen | 543 | 479 | 64 | 489 |
| Overige baten | 53 | 37 | 16 | 42 |
| Totaal baten | 596 | 516 | 80 | 531 |
| Lasten | | | | |
| Personeelslasten | 282 | 265 | 16- | 244 |
| Afschrijvingen | | | | |
| Huisvestingslasten | | | | |
| Overige lasten | 300 | 257 | 43- | 304 |
| Totaal lasten | 582 | 522 | 60- | 548 |
| Financiële baten en lasten | | | | |
| Resultaat | 14 | 6- | 20 | 17- |

7.9 Passend onderwijs

Het verslagjaar 2018 is het vierde volledige verslagjaar voor passend onderwijs, en het derde jaar dat er de afdracht LWOO/PRO heeft plaatsgevonden. Sterk VO heeft gekozen voor opting out. De middelen voor passend onderwijs worden zowel centraal als decentraal ingezet. De middelen worden besteed aan de ondersteuning toewijzing, het team passend onderwijs en diverse arrangementen voor de scholen.

In 2018 bestonden de OCW baten uit:

| Omschrijving | Bedrag |
|----------------------|------------|
| Lichte ondersteuning | 1.792.631 |
| LWOO/PRO | 7.928.765 |
| Zware ondersteuning | 10.725.459 |

In het verslagjaar 2018 zijn de volgende bedragen rechtstreek aan de VO- en VSO-scholen uitgekeerd.

| Bedragen uitgekeerd aan scholen | |
|---|-----------|
| Ingehouden door DUO | |
| Afdracht ondersteuningsbekostiging VSO | 7.482.162 |
| Afdracht ondersteuningsbekostiging LWOO/PRO | 4.021.194 |
| Doorbetaald aan scholen | |
| Tussentijdse groei VSO | 283.290 |
| Basisplus arrangementen | 1.692.634 |

Deze bedragen zijn conform de nieuwe regelgeving opgenomen onder rubriek 4.5 in de lasten.

Exploitatie

Het resultaat van passend onderwijs is € 391.000 positief. Dit is € 61.000 lager dan begroot. Dit wordt met name veroorzaakt door hogere lasten in het programma arrangementen.

Staat van baten en lasten passend onderwijs

| x1.000 | Realisatie 2018 | Begroting 2018 | Verschil | Realisatie 2017 |
|----------------------------|-----------------|----------------|---------------|-----------------|
| Baten | | | | |
| Rijksbijdragen | 20.447 | 19.308 | 1.139 | 18.671 |
| Overige overheidsbijdragen | | 50 | 50- | 49 |
| Overige baten | 6 | | 6 | 0 |
| Totaal baten | 20.453 | 19.358 | 1.095 | 18.720 |
| Lasten | | | | |
| Personeelslasten | 1.034 | 1.099 | 65 | 970 |
| Afschrijvingen | | | | |
| Huisvestingslasten | | | | |
| Overige lasten | 5.549 | 5.165 | 384- | 3.302 |
| Afdrachten | 13.479 | 12.642 | 838- | 13.463 |
| Totaal lasten | 20.062 | 18.906 | 1.156- | 17.735 |
| Financiële baten en lasten | | | | |
| Resultaat | 391 | 452 | 62- | 985 |

7.10 Bedrijfsvoering

De bedrijfsvoering werkt voor alle activiteiten van het samenwerkingsverband. Het OPDC en de programma's rondom schoolloopbanen leveren een bijdrage aan de kosten van de bedrijfsvoering. De kosten van de bedrijfsvoering komen na aftrek van de bijdrage van de programma's ten laste van het algemene passend onderwijsbudget.

Exploitatie

Na aftrek van de bijdragen van de projecten zijn de kosten van de bedrijfsvoering € 430.000.

Staat van baten en lasten Bedrijfsvoering

| x1.000 | Realisatie 2018 | Begroting 2018 | Verschil | Realisatie 2017 |
|----------------------------|-----------------|----------------|-----------|-----------------|
| Baten | | | | |
| Rijksbijdragen | | | | |
| Overige overheidsbijdragen | 27 | | 27 | 39 |
| Overige baten | 31 | 25 | 7 | 21 |
| Totaal baten | 58 | 25 | 34 | 60 |
| Lasten | | | | |
| Personeelslasten | 376 | 391 | 15 | 359 |
| Afschrijvingen | 54 | 58 | 4 | 15 |
| Huisvestingslasten | 78 | 239 | 161 | 46 |

| | | | | |
|----------------------------|-------------|-------------|------------|-------------|
| Overige lasten | 19- | 11- | 8 | 21 |
| Afdrachten | | | | |
| Totaal lasten | 488 | 677 | 189 | 442 |
| Financiële baten en lasten | 0- | 0- | | 0 |
| Resultaat | 430- | 653- | 223 | 381- |

Het resultaat binnen het programma bedrijfsvoering is € 233.000 minder negatief dan begroot. De baten zijn ruim € 34.000 euro hoger dan begroot. De eenmalige projectkosten ten behoeve van de verhuizing, inrichting en renovatie zijn lager uitgevallen dan begroot.

7.11 Penvoerderschap Subsidie Plusvoorzieningen RMC regio Utrecht

Sterk VO is met de Willibrord Stichting overeengekomen dat zij als beheerder optreedt van deze subsidie, die voor vier schooljaren is toegekend (2017 -2020). Deze subsidie is niet in de exploitatie opgenomen, maar opgenomen op de balans onder kortlopende schulden.

7.12 Risico's en risicobeheersing

Sterk VO werkt aan interne risicobeheersing door:

- Haar financiële functie kwalitatief goed in te richten
- Een planning & controlcyclus op te stellen en te implementeren
- Een goed functionerende auditcommissie
- Werkprocessen te beschrijven, m.n. rond afgeven van TLV's
- Te werken met gedetailleerd onderbouwde en sluitende, taakstellende begrotingen
- Werken met financiële tussenrapportages die voorzien zijn van onderbouwde eindejaarsprognoses
- Jaarlijks de risico-analyse bij te werken

De rijksoverheid heeft het risico van de open eind regeling van de financiering van het VSO neergelegd bij de samenwerkingsverbanden. Dat is ook een van de belangrijkste risico's voor Sterk VO.

Sterk VO werkt aan beheersing van deze risico's door:

- Kwaliteitsbewaking van de programma's
- De ontwikkeling van de leerlingenaantallen VSO, LWOO en PRO nauwgezet te monitoren
- Aandacht in de bedrijfsvoering voor beschikbaarheid, betrouwbaarheid en toegankelijkheid van leerling data en leerling stromen
- De mogelijkheid om tussentijds financieel bij te sturen
- Financiële buffer te creëren voor het opvangen van deze risico's

De opgebouwde reserve is ruimschoots voldoende om de risico's op te vangen. In 2018 is de bestaande risico-analyse bijgesteld, die een indicatie geeft voor de benodigde financiële bufferreserve. Een groot deel van het benodigd weerstandsvermogen bestaat uit reserveringen tbv wisseling leerling aantallen in het VSO en opvang leerling dalingen bij het OPDC. Het benodigd weerstandsvermogen bedraagt € 993.000. Voor de besteding van het resterend eigen vermogen worden plannen ontwikkeld.

Ook in de komende jaren zal Sterk VO blijven werken aan het verder professionaliseren van de bedrijfsvoering en daarmee aan het inperken van de risico's. De administratieve processen zullen steeds meer vastgelegd gaan worden en de processen gestandaardiseerd worden.

7.13 Verantwoording Subsidie gemeente Utrecht

De gemeente Utrecht heeft aan het samenwerkingsverband voor het jaar 2018 een aantal subsidies toegekend voor diverse deelprojecten.

Voor het OPDC Utrecht betreft dit het bieden van een passende onderwijsplek voor leerlingen met een complexe gestapelde problematiek en voor het project Schoolloopbanen zowel de aansluiting tussen PO en VO als het verbeteren van de uitstroom naar het MBO en het voorkomen van

voortijdig schoolverlaten.

Van de subsidies die over meerdere jaren zijn toegekend, is aangegeven welk gedeelte in 2017 en 2018 is besteed. De middelen die rechtstreeks doorgestort worden naar MBO instellingen en andere samenwerkingsverbanden zijn via de balans gelopen.

Verantwoording gemeente Subsidies 2018

| Jaar | Dossiernr. | Deel | Beschikking | Besteed tbv exploitatie | | Besteed tbv exploitatie | |
|-----------|--------------------|----------------|-------------|-------------------------|-------------------|-------------------------|-------------------|
| | | | | 2017 | Saldo | 2018 | Saldo |
| | Gem.Utrecht | project | | | 12-31-2017 | | 31-12-2018 |
| 2017/2018 | 4793657 | UOA | 33.367,00 | 12.133,45 | 21.233,55 | 21.233,55 | |
| 2017/2018 | 3913935 | VSV | 220.000,00 | 200.000,00 | 20.000,00 | 20.000,00 | |
| 2018 | 4999931 | VSV | 97.000,00 | | | 97.000,00 | |
| 2018 | 4830067 | VSV | 200.000,00 | | | 200.000,00 | |
| 2018 | 4829889 | POVO | 209.000,00 | | | 209.000,00 | |
| 2018 | 4829966 | VOMBO | 150.000,00 | | | 150.000,00 | |
| 2018 | 4830037 | PAO | 50.000,00 | | | 50.000,00 | |
| 2018 | 48300001 | OPDC | 730.000,00 | | | 730.000,00 | |
| 2018/2019 | 5633579 | UOA | 19.067,00 | | | 5.720,10 | 13.346,90 |

8. FINANCIËN: JAARREKENING

8.1 Balans per 31 december 2018 (totaal) Na resultaat verwerking

ACTIVA

| | | 2018 | | 2017 | |
|-----|----------------------------|------------------|-------------------------|------------------|-------------------------|
| | | EUR | EUR | EUR | EUR |
| | Vaste activa | | | | |
| 1.1 | Materiële vaste activa | <u>1.364.503</u> | | <u>695.295</u> | |
| | | | | | |
| | Totaal vaste activa | | 1.364.503 | | 695.295 |
| | Vlottende activa | | | | |
| 1.2 | Vorderingen | 456.875 | | 322.725 | |
| 1.3 | Liquide middelen | <u>2.704.018</u> | | <u>2.625.173</u> | |
| | | | <u>3.160.893</u> | | <u>2.947.898</u> |
| | | | | | |
| | Totaal activa | | <u>4.525.396</u> | | <u>3.643.194</u> |

PASSIVA

| | | 2018 | | 2017 | |
|-----|-----------------------------|------------------|-------------------------|----------------|-------------------------|
| | | EUR | EUR | EUR | EUR |
| | Algemene reserve | 2.668.609 | | 2.791.039 | |
| | Bestemmingsreserve | <u>75.673</u> | | <u>236.262</u> | |
| 2.1 | Eigen vermogen | | 2.744.283 | | 3.027.301 |
| | Crediteuren | 226.100 | | 397.800 | |
| | Overlopende passiva | <u>1.555.013</u> | | <u>218.092</u> | |
| 2.2 | Kortlopende schulden | | <u>1.781.113</u> | | 615.892 |
| | | | | | |
| | Totaal passiva | | <u>4.525.396</u> | | <u>3.643.194</u> |

8.2 Staat van baten en lasten 2018 (SWV totaal)

| | | 2018 | | Begroting 2018 | | 2017 | |
|-----|---|-------------------|-------------------|-------------------|-------------------|-------------------|-------------------|
| | | EUR | EUR | EUR | EUR | EUR | EUR |
| | Baten | | | | | | |
| 3.1 | Rijksbijdragen | 20.831.854 | | 19.693.226 | | 19.055.957 | |
| 3.2 | Overige overheidsbijdragen en subsidies | 1.349.954 | | 1.259.125 | | 1.332.621 | |
| 3.3 | Overige baten | <u>1.807.385</u> | | <u>1.717.439</u> | | <u>1.729.553</u> | |
| | | | 23.989.192 | | 22.669.790 | | 22.118.131 |
| | Totaal baten | | 23.989.192 | | 22.669.790 | | 22.118.131 |
| | Lasten | | | | | | |
| 4.1 | Personeelslasten | 4.860.309 | | 4.592.962 | | 4.180.940 | |
| 4.2 | Afschrijvingen | 117.888 | | 115.823 | | 29.483 | |
| 4.3 | Huisvestingslasten | 211.823 | | 400.484 | | 124.469 | |
| 4.4 | Overige lasten | 5.602.706 | | 5.127.297 | | 3.622.380 | |
| 4.5 | Doorbetaald aan schoolbesturen | <u>13.479.281</u> | | <u>12.641.677</u> | | <u>13.462.679</u> | |
| | | | 24.272.007 | | 22.878.244 | | 21.419.950 |
| | Totaal lasten | | 24.272.007 | | 22.878.244 | | 21.419.950 |
| | Saldo baten en lasten | | 282.815- | | 208.454- | | 698.181 |
| 5 | Financiële baten en lasten | <u>204-</u> | | <u>300-</u> | | <u>447</u> | |
| | | | 204- | | 300- | | 447 |
| | Resultaat | | 283.018- | | 208.754- | | 698.628 |

8.2.1 Staat van baten en lasten 2018 OPDC Utrecht

| | | 2018 | | Begroting 2018 | | 2017 | |
|-----|---|------------------|------------------|------------------|------------------|------------------|------------------|
| | | EUR | EUR | EUR | EUR | EUR | EUR |
| | Baten | | | | | | |
| 3.1 | Rijksbijdragen | 385.000 | | 385.000 | | 385.000 | |
| 3.2 | Overige over- heidsbijdragen en subsidies | 780.000 | | 730.000 | | 755.000 | |
| 3.3 | Overige baten | <u>2.266.257</u> | | <u>2.202.559</u> | | <u>1.997.993</u> | |
| | | | <u>3.431.257</u> | | <u>3.317.559</u> | | <u>3.137.993</u> |
| | Totaal baten | | 3.431.257 | | 3.317.559 | | 3.137.993 |
| | Lasten | | | | | | |
| 4.1 | Personeels- lasten | 3.168.617 | | 2.837.066 | | 2.607.645 | |
| 4.2 | Afschrijvingen | 64.081 | | 57.773 | | 14.351 | |
| 4.3 | Huisvestings- lasten | 134.035 | | 161.654 | | 78.461 | |
| 4.4 | Overige lasten | <u>321.488</u> | | <u>262.720</u> | | <u>326.839</u> | |
| | | | <u>3.688.220</u> | | <u>3.319.213</u> | | <u>3.027.296</u> |
| | Totaal lasten | | 3.688.220 | | 3.319.213 | | 3.027.296 |
| | Saldo baten en lasten | | 256.964- | | 1.654- | | 110.697 |
| | Resultaat | | 256.964- | | 1.654- | | 110.697 |

8.2.2 Staat van baten en lasten 2018 Passend onderwijs

| | | 2018 | | Begroting 2018 | | 2017 | |
|-----|---|-------------------|-------------------|-------------------|-------------------|-------------------|-------------------|
| | | EUR | EUR | EUR | EUR | EUR | EUR |
| | Baten | | | | | | |
| 3.1 | Rijksbijdragen | 20.446.854 | | 19.308.226 | | 18.670.957 | |
| 3.2 | Overige over- heidsbijdragen en subsidies | | | 50.000 | | 49.000 | |
| 3.3 | Overige baten | 6.141 | | | | 300 | |
| | | | <u>20.452.995</u> | | <u>19.358.226</u> | | <u>18.720.257</u> |
| | Totaal baten | | 20.452.995 | | 19.358.226 | | 18.720.257 |
| | Lasten | | | | | | |
| 4.1 | Personeels- lasten | 1.033.992 | | 1.099.132 | | 970.082 | |
| 4.2 | Afschrijvingen | | | | | | |
| 4.3 | Huisvestings- lasten | | | | | | |
| 4.4 | Overige lasten | 5.549.129 | | 5.165.224 | | 3.302.121 | |
| 4.5 | Doorbetaling aan school- besturen | <u>13.479.281</u> | | <u>12.641.677</u> | | <u>13.462.679</u> | |
| | | | <u>20.062.402</u> | | <u>18.906.033</u> | | <u>17.734.882</u> |
| | Totaal lasten | | 20.062.402 | | 18.906.033 | | 17.734.882 |
| | Saldo baten en lasten | | 390.593 | | 452.192 | | 985.375 |
| 5 | Financiële ba- ten en lasten | | | | | | |
| | Resultaat | | 390.593 | | 452.192 | | 985.375 |

8.2.3 Staat van baten en lasten 2018 Schoolloopbanen

| | | 2018 | | Begroting 2018 | | 2017 | |
|-----|---|----------------|----------------|----------------|----------------|----------------|----------------|
| | | EUR | EUR | EUR | EUR | EUR | EUR |
| | Baten | | | | | | |
| 3.1 | Rijksbijdragen | | | | | | |
| 3.2 | Overige overheidsbijdragen en subsidies | 543.000 | | 479.125 | | 489.388 | |
| 3.3 | Overige baten | <u>52.505</u> | | <u>36.880</u> | | <u>41.535</u> | |
| | | | <u>595.505</u> | | <u>516.005</u> | | <u>530.923</u> |
| | Totaal baten | | 595.505 | | 516.005 | | 530.923 |
| | Lasten | | | | | | |
| 4.1 | Personeelslasten | 281.799 | | 265.445 | | 244.056 | |
| 4.2 | Afschrijvingen | | | | | | |
| 4.3 | Huisvestingslasten | | | | | | |
| 4.4 | Overige lasten | <u>300.205</u> | | <u>256.914</u> | | <u>303.666</u> | |
| | | | <u>582.004</u> | | <u>522.359</u> | | <u>547.722</u> |
| | Totaal lasten | | 582.004 | | 522.359 | | 547.722 |
| | Saldo baten en lasten | | 13.501 | | 6.354- | | 16.799- |
| | Resultaat | | 13.501 | | 6.354- | | 16.799- |

8.2.4 Staat van baten en lasten 2018 Bedrijfsvoering

| | | 2018 | | Begroting 2018 | | 2017 | |
|-----|---|----------------|-----------------|----------------|-----------------|---------------|-----------------|
| | | EUR | EUR | EUR | EUR | EUR | EUR |
| | Baten | | | | | | |
| 3.1 | Rijksbijdragen | | | | | | |
| 3.2 | Overige overheidsbijdragen en subsidies | 26.954 | | | | 39.233 | |
| 3.3 | Overige baten | <u>31.400</u> | | <u>24.500</u> | | <u>21.225</u> | |
| | | | <u>58.354</u> | | <u>24.500</u> | | <u>60.458</u> |
| | Totaal baten | | 58.354 | | 24.500 | | 60.458 |
| | Lasten | | | | | | |
| 4.1 | Personeelslasten | 375.902 | | 391.320 | | 359.157 | |
| 4.2 | Afschrijvingen | 53.807 | | 58.050 | | 15.132 | |
| 4.3 | Huisvestingslasten | 77.789 | | 238.830 | | 46.008 | |
| 4.4 | Overige lasten | <u>19.199-</u> | | <u>11.061-</u> | | <u>21.252</u> | |
| | | | <u>488.299</u> | | <u>677.139</u> | | <u>441.549</u> |
| | Totaal lasten | | 488.299 | | 677.139 | | 441.549 |
| | Saldo baten en lasten | | 429.945- | | 652.639- | | 381.091- |
| 5 | Financiële baten en lasten | | 204- | | 300- | | 447 |
| | Resultaat | | 430.149- | | 652.939- | | 380.644- |

8.3 Kasstroomoverzicht 2018

| | 2018 | | 2017 | |
|--|------------------|------------------|-----------------|------------------|
| | EUR | EUR | EUR | EUR |
| Kasstroom uit operationele activiteiten | | | | |
| Saldo baten en lasten | | -282.815 | | 698.181 |
| Afschrijvingen | | 117.888 | | 29.483 |
| <u>Mutaties werkkapitaal</u> | | | | |
| • Vorderingen | -134.150 | | 563.706 | |
| • Kortlopende schulden | <u>1.165.221</u> | | <u>-136.039</u> | |
| | | 1.031.071 | | 427.667 |
| <u>Kasstroom uit bedrijfsoperaties</u> | | | | |
| • Ontvangen interest | 165 | | 737 | |
| • Betaalde interest | <u>369</u> | | <u>290</u> | |
| | | -204 | | <u>447</u> |
| | | 865.940 | | 1.155.778 |
| Kasstroom uit investeringsactiviteiten | | | | |
| Materiële vaste activa | | -1.413.495 | | -635.211 |
| Desinvesteringen | | <u>626.399</u> | | <u> </u> |
| | | 78.844 | | 520.567 |
| Mutatie liquide middelen | | | | |
| Beginstand liquide middelen | 2.625.173 | | 2.104.607 | |
| Mutatie liquide middelen | <u>78.844</u> | | <u>520.566</u> | |
| <u>Eindstand liquide middelen</u> | | <u>2.704.017</u> | | <u>2.625.173</u> |

8.4 Grondslagen

Algemene toelichting

Activiteiten

Stichting SWV Utrecht/Stichtse Vecht VO is het bevoegd gezag van swv passend onderwijs VO, de activiteiten bestaan uit het verzorgen van ondersteuningsvraag in de regio Utrecht en Stichtse Vecht.

Continuïteit

Het eigen vermogen van Stichting SWV Utrecht/Stichtse Vecht VO bedraagt per 31 december 2018 € 2.744.283 positief.

De in de onderhavige jaarrekening gehanteerde grondslagen van waardering en resultaatbepaling zijn dan ook gebaseerd op de veronderstelling van continuïteit van de stichting.

Vestigingsadres, rechtsvorm en inschrijfnummer handelsregister

Stichting SWV Utrecht/Stichtse Vecht VO is op 31 december 2018 feitelijk gevestigd op de Van Lieflandlaan 117 te Utrecht, inschrijfnummer Kamer van Koophandel 811475013.

Stelselwijzigingen

Geen

Schattingen

Bij toepassing van de grondslagen en regels voor het opstellen van de jaarrekening vormt de leiding van Stichting SWV Utrecht/Stichtse Vecht VO zich verschillende oordelen en schattingen die essentieel kunnen zijn voor de in de jaarrekening opgenomen bedragen. Indien het voor het geven van het in artikel 2:362 lid 1 BW vereiste inzicht noodzakelijk is, is de aard van deze oordelen en schattingen inclusief de bijbehorende veronderstellingen opgenomen bij de toelichting op de desbetreffende jaarrekeningposten.

Verbonden partijen

Als verbonden partij worden alle rechtspersonen aangemerkt waarover overheersende zeggenschap, gezamenlijke zeggenschap of invloed van betekenis kan worden uitgeoefend. Ook rechtspersonen die overwegende zeggenschap kunnen uitoefenen worden aangemerkt als verbonden partij.

Transacties van betekenis met verbonden partijen worden toegelicht voor zover deze niet onder normale marktvoorwaarden zijn aangegaan. Hiervan wordt toegelicht de aard en de omvang van de transactie en andere informatie die nodig is voor het verschaffen van het inzicht.

Er hebben zich geen transacties met verbonden partijen voorgedaan op niet zakelijke grondslag.

Toelichting op het kasstroomoverzicht

Het kasstroomoverzicht is opgesteld volgens de indirecte methode. De geldmiddelen in het kasstroomoverzicht bestaan uit de liquide middelen. Ontvangsten en uitgaven uit hoofde van interest zijn opgenomen onder de kasstroom uit operationele activiteiten.

Algemene grondslagen

Algemeen

De (geconsolideerde) jaarrekening is opgesteld in overeenstemming met de richtlijnen van de Regeling jaarverslaggeving onderwijs (Rjo), de verslaggevingsvoorschriften en bepalingen zoals weergegeven in Boek 2 titel 9 van het Burgerlijk Wetboek en de Richtlijnen voor de Jaarverslaggeving (RJ), waaronder Richtlijn 660 Onderwijsinstellingen.

Activa en verplichtingen worden in het algemeen gewaardeerd tegen de verkrijgings- of vervaardigingsprijs of de actuele waarde. Indien geen specifieke waarderingsgrondslag is vermeld, vindt waardering plaats tegen de verkrijgingsprijs.

Vergelijking met voorgaand jaar

De gehanteerde grondslagen van waardering en van resultaatbepaling zijn ongewijzigd gebleven ten opzichte van het voorgaande jaar.

Leasing

Bij de stichting kunnen er leasecontracten bestaan waarbij een groot deel van de voor- en nadelen die aan de eigendom verbonden zijn, niet bij de stichting ligt. Deze leasecontracten worden verantwoord als operationele leasing. Leasebetalingen worden, rekening houdend met ontvangen vergoedingen van de lessor, op lineaire basis verwerkt in de winst-en-verliesrekening over de looptijd van het contract.

Financiële instrumenten

De effecten opgenomen onder de financiële vaste activa en de vlottende activa, voor zover deze betrekking hebben op de handelsportefeuille of met betrekking tot eigen-vermogensinstrumenten buiten de handelsportefeuille, alsmede derivaten met een onderliggende beursgenoteerde waarde, worden gewaardeerd tegen de reële waarde. Alle overige in de balans opgenomen financiële instrumenten zijn gewaardeerd tegen de (geamortiseerde) kostprijs.

Ultimo 2017 waren er geen financiële vaste activa aanwezig binnen de stichting.

Grondslagen voor waardering van activa en passiva

Immateriële vaste activa

Er zijn geen immateriële vaste activa aanwezig.

Materiële vaste activa

Bedrijfsgebouwen en terreinen worden gewaardeerd tegen verkrijgingsprijs plus bijkomende kosten of vervaardigingsprijs onder aftrek van lineaire afschrijvingen gedurende de verwachte toekomstige gebruiksduur. Op terreinen wordt niet afgeschreven. Er wordt rekening gehouden met de bijzondere waardeverminderingen die op balansdatum worden verwacht. Voor de vaststelling of voor een materieel vast actief sprake is van een bijzondere waardevermindering wordt verwezen naar betreffende paragraaf.

Overige vaste activa worden gewaardeerd tegen verkrijgings- of vervaardigingsprijs inclusief direct toerekenbare kosten, onder aftrek van lineaire afschrijvingen gedurende de verwachte toekomstige gebruiksduur en bijzondere waardeverminderingen.

Subsidies op investeringen worden in mindering gebracht op de verkrijgings- of vervaardigingsprijs van de activa waarop de subsidies betrekking hebben.

Voor verplichtingen tot herstel na afloop van het gebruik van het actief (ontmantelingskosten) wordt een voorziening getroffen voor het verwachte bedrag op het moment van activering. Dit bedrag wordt verwerkt als onderdeel van de boekwaarde van het actief waartegenover voor het gehele bedrag een voorziening wordt gevormd.

Indien grond gekocht is met opstallen, met de intentie de opstallen te slopen of teniet te laten gaan en vervolgens op de grond nieuwbouw te realiseren, dan maken de eventuele boekwaarde van de opstallen en de gemaakte sloopkosten deel uit van de verkrijgingsprijs van de grond.

Voor de toekomstige kosten van groot onderhoud aan de bedrijfsgebouwen is een voorziening voor groot onderhoud gevormd. De toevoeging aan de voorziening wordt bepaald op basis van het geschatte bedrag van het onderhoud en de periode die telkens tussen de werkzaamheden van groot onderhoud verloopt.

Financiële vaste activa

Er zijn geen financiële vaste activa aanwezig binnen de stichting.

Bijzondere waardeverminderingen van vaste activa

De stichting beoordeelt op iedere balansdatum of er aanwijzingen zijn dat een vast actief aan een bijzondere waardevermindering onderhevig kan zijn. Indien dergelijke indicaties aanwezig zijn,

wordt de realiseerbare waarde van het actief vastgesteld. Indien het niet mogelijk is de realiseerbare waarde voor het individuele actief te bepalen, wordt de realiseerbare waarde bepaald van de kasstroomgenererende eenheid waartoe het actief behoort.

Van een bijzondere waardevermindering is sprake als de boekwaarde van een actief hoger is dan de realiseerbare waarde; de realiseerbare waarde is de hoogste van de opbrengstwaarde en de bedrijfswaarde. Een bijzonder-waardeverminderingsverlies wordt direct als last verwerkt in de winst-en-verliesrekening onder gelijktijdige verlaging van de boekwaarde van het betreffende actief.

De opbrengstwaarde wordt in eerste instantie ontleend aan een bindende verkoopovereenkomst; als die er niet is, wordt de opbrengstwaarde bepaald met behulp van de actieve markt waarbij normaliter de gangbare biedprijs geldt als marktprijs. De in aftrek te brengen kosten bij het bepalen van de opbrengstwaarde zijn gebaseerd op de geschatte kosten die rechtstreeks kunnen worden toegerekend aan de verkoop en nodig zijn om de verkoop te realiseren.

Vorderingen

Vorderingen worden bij eerste verwerking gewaardeerd tegen de reële waarde van de tegenprestatie. Handelsvorderingen worden na eerste verwerking gewaardeerd tegen de geamortiseerde kostprijs. Als de ontvangst van de vordering is uitgesteld op grond van een verlengde overeengekomen betalingstermijn wordt de reële waarde bepaald aan de hand van de contante waarde van de verwachte ontvangsten en worden er op basis van de effectieve rente-rente-inkomsten ten gunste van de winst-en-verliesrekening gebracht. Voorzieningen wegens oninbaarheid worden in mindering gebracht op de boekwaarde van de vordering.

Liquide middelen

Liquide middelen bestaan uit kas, banktegoeden en deposito's met een looptijd korter dan twaalf maanden. Rekening-courantschulden bij banken zijn opgenomen onder schulden aan kredietinstellingen onder kortlopende schulden. Liquide middelen worden gewaardeerd tegen nominale waarde.

Eigen vermogen

Algemene reserve

De algemene reserve vormt een buffer ter waarborging van de continuïteit van het bevoegd gezag. Deze wordt opgebouwd uit de resultaatbestemming van overschotten welke ontstaan uit het verschil tussen de toegerekende baten en lasten. In geval van een tekort wordt dit resultaat ten laste van de algemene reserve gebracht. De algemene reserve wordt beschouwd als publieke middelen.

Overige bestemmingsreserves

De bestemmingsreserves zijn reserves met een beperktere bestedingsmogelijkheid, die door het bestuur is aangebracht:

Bestemming 1 - OPDC Utrecht

Bestemming 2 - Schoolloopbanen

Reserves die aantoonbaar zijn opgebouwd uit private middelen worden als private bestemmingsreserve dan wel bestemmingsfonds gerubriceerd.

Voorzieningen

Algemeen

Voorzieningen worden gevormd voor in rechte afdwingbare of feitelijke verplichtingen die op de balansdatum bestaan, waarbij het waarschijnlijk is dat een uitstroom van middelen noodzakelijk is en waarvan de omvang op betrouwbare wijze is te schatten.

De voorzieningen worden gewaardeerd tegen de beste schatting van de bedragen die noodzakelijk zijn om de verplichtingen per balansdatum af te wikkelen. De overige voorzieningen worden gewaardeerd tegen de nominale waarde van de uitgaven die naar verwachting noodzakelijk zijn om de verplichtingen af te wikkelen, tenzij anders vermeld.

Wanneer de verwachting is dat een derde de verplichtingen vergoedt, en wanneer het waarschijnlijk is dat deze vergoeding zal worden ontvangen bij de afwikkeling van de verplichting, dan wordt deze vergoeding als een actief in de balans opgenomen.

Kortlopende schulden

Kortlopende schulden worden bij de eerste verwerking gewaardeerd tegen reële waarde. Kortlopende schulden worden na eerste verwerking gewaardeerd tegen geamortiseerde kostprijs, zijnde het ontvangen bedrag rekening houdend met agio of disagio en onder aftrek van transactiekosten. Dit is meestal de nominale waarde.

Grondslagen voor bepaling van het resultaat

Algemeen

Het resultaat wordt bepaald als het verschil tussen de baten en alle hiermee verbonden, aan het verslagjaar toe te rekenen lasten. De baten en lasten worden toegerekend aan de verslagperiode waarop ze betrekking hebben.

Rijksbijdragen

Onder de Rijksbijdragen OCW worden de vergoedingen voor de exploitatie opgenomen verstrekt door het Ministerie van OCW.

De ontvangen (normatieve) Rijksbijdragen en de niet geormerkte OCW-subsidies (vrij besteedbare doelsubsidies zonder verrekeningsclausule) worden in de periode waarop de toekenning betrekking hebben volledig verwerkt als baten in de staat van baten en lasten.

Geormerkte OCW-subsidies met een vrij besteed overschot (doelsubsidies waarbij het overschot geen verrekeningsclausule heeft) worden ten gunste van de staat van baten en lasten verantwoord naar rato van de voortgang van de gesubsidieerde activiteiten. Het deel van de subsidies waarvoor nog geen activiteiten zijn verricht per balansdatum worden verantwoord onder de overlopende passiva.

Geormerkte OCW-subsidies (doelsubsidies met verrekeningsclausule) worden ten gunste van de staat van baten en lasten verantwoordt in het jaar waarvan de gesubsidieerde lasten komen. Niet bestede middelen worden verantwoord onder de overlopende passiva zolang de bestedingstermijn niet is verlopen. Niet bestede middelen worden verantwoord onder de kortlopende schulden zodra de bestedingstermijn is verlopen op balansdatum.

Overige overheidsbijdragen

Onder de overige overheidsbijdragen worden de vergoedingen opgenomen verstrekt door de Gemeente, Provincie of andere overheidsinstellingen. De overige overheidsbijdragen worden toegerekend aan het verslagjaar waarop ze betrekking hebben.

Overige baten

Onder de overige baten worden de vergoedingen opgenomen die niet verstrekt zijn door het Ministerie van OCW, Gemeenten, Provincies of andere overheidsinstellingen. De overige baten worden toegerekend aan het verslagjaar waarop ze betrekking hebben.

Afschrijvingen op immateriële en materiële vaste activa

Immateriële vaste activa inclusief goodwill en materiële vaste activa worden vanaf het moment van gereedheid voor ingebruikneming afgeschreven over de verwachte toekomstige gebruiksduur van het actief. Over terreinen en vastgoedbeleggingen wordt niet afgeschreven

Indien een schattingswijziging plaatsvindt van de toekomstige gebruiksduur, dan worden de toekomstige afschrijvingen aangepast.

Boekwinsten en -verliezen uit de incidentele verkoop van materiële vaste activa zijn begrepen onder de afschrijvingen.

Financiële baten en lasten

Rentebaten en rentelasten worden tijdsevenredig verwerkt, rekening houdend met de effectieve rentevoet van de desbetreffende activa en passiva. Bij de verwerking van de rentelasten wordt rekening gehouden met de verantwoorde transactiekosten op de ontvangen leningen.

Belastingen

De belasting over het resultaat wordt berekend over het resultaat voor belastingen in de winst-en-verliesrekening, rekening houdend met beschikbare, fiscaal compensabele verliezen uit voorgaande boekjaren (voor zover niet opgenomen in de latente belastingvorderingen) en vrijgestelde winstbestanddelen en na bijtelling van niet-aftrekbare kosten. Tevens wordt rekening gehouden met wijzigingen die optreden in de latente belastingvorderingen en latente belastingschulden uit hoofde van wijzigingen in het te hanteren belastingtarief.

Financiële instrumenten en risicobeheersing

Marktrisico

Rente- en kasstroomrisico

Stichting SWV Utrecht/Stichtse Vecht VO loopt renterisico over de rentedragende vorderingen (met name onder financiële vaste activa, effecten en liquide middelen) en rentedragende langlopende en kortlopende schulden (waaronder schulden aan kredietinstellingen).

Voor vorderingen en schulden met variabele renteafspraken loopt Stichting SWV Utrecht/Stichtse Vecht VO risico ten aanzien van toekomstige kasstromen; met betrekking tot vastrentende vorderingen en schulden loopt Stichting SWV Utrecht/Stichtse Vecht VO risico's over de reële waarde als gevolg van wijzigingen in de marktrente.

Met betrekking tot de vorderingen worden geen financiële derivaten met betrekking tot afdekking van het renterisico gecontracteerd.

Met betrekking tot bepaalde vastrentende schulden (achtergestelde leningen) heeft Stichting SWV Utrecht/Stichtse Vecht VO renteswaps gecontracteerd, zodat zij variabele rente ontvangt en vaste rente betaalt.

Liquiditeitsrisico

Stichting SWV Utrecht/Stichtse Vecht VO maakt gebruik van meerdere banken om over meerdere kredietfaciliteiten te kunnen beschikken. Voor zover noodzakelijk, worden nadere zekerheden verstrekt aan de bank voor beschikbare kredietfaciliteiten.

| | | | | | | |
|--|---|---------------------|-------------------------|---|-----------------------|--|
| | Het negatieve resultaat van het OPDC Utrecht is deels (82.874) verwerkt in de algemene reserve | | | | | |
| | De bestemmingsreserve Schoolloopbanen bestaat uit algemene reserve tbv het programma schoolloopbanen. | | | | | |
| | | 2018 | | 2017 | | |
| | | EUR | EUR | EUR | EUR | |
| 2.2 | Kortlopende schulden | | | | | |
| | Crediteuren | | 226.100 | | 397.800 | |
| | Nog te besteden subsidies | 9.000 | | 16.877 | | |
| | Nog te besteden Plusmiddelen | | | | | |
| | Vooruitontvangen bedragen | 663.547 | | 24.873 | | |
| | Vooruitontvangen Willibrord | 439.145 | | | | |
| | Transitorische posten | | | | | |
| | Overige nog te betalen bedragen | <u>443.321</u> | | <u>176.342</u> | | |
| | Overlopende passiva | | <u>1.555.013</u> | | <u>218.092</u> | |
| | | | <u>1.781.113</u> | | <u>615.892</u> | |
| | De investeringssubsidies van de Willibrord Stichting hebben een looptijd van 30 jaar | | | | | |
| Niet uit de balans blijvende verplichtingen | | | | | | |
| | Contract | Bedrag op jaarbasis | | Einde looptijd | | |
| | Huur printers | 23.631 | | Op jaarbasis met stilzwijgende verlenging | | |

8.6 Toelichting staat van baten en lasten 2018

| | | 2018 | | Begroting 2018 | | 2017 | |
|---|---|------------|--------------------------|----------------|--------------------------|-----------|--------------------------|
| | | EUR | EUR | EUR | EUR | EUR | EUR |
| 3.1 | Rijksbijdragen | | | | | | |
| | Budget lichte ondersteuning | 1.792.631 | | 1.721.384 | | 1.675.116 | |
| | Budget LWOO/PRO | 7.928.765 | | 7.622.518 | | 7.417.640 | |
| | Budget zware ondersteuning | 10.725.459 | | 9.964.324 | | 9.578.201 | |
| 3.1.1 | Rijksbijdrage OCW | | 20.446.854 | | 19.308.226 | | 18.670.957 |
| | Geoomerkte subsidies | 385.000 | | 385.000 | | 385.000 | |
| | Niet geoomerkte subsidies | | | | | | |
| 3.1.2 | Overige subsidies OCW | | 385.000 | | 385.000 | | 385.000 |
| 3.1.3 | Af: Doorbetaling Rijksbijdrage SWV | | | | | | |
| | Totaal rijksbijdragen | | <u>20.831.854</u> | | <u>19.693.226</u> | | <u>19.055.957</u> |
| Geoomerkte subsidies betreft de subsidie plusvoorziening en de subsidie aantrekkelijke scholen. Middelen m.b.t. de plusvoorziening worden ontvangen door de Willibrord Stichting, welke de subsidie verantwoordt middels model G. | | | | | | | |
| | | 2018 | | Begroting 2018 | | 2017 | |
| | | EUR | EUR | EUR | EUR | EUR | EUR |
| 3.2 | Overige overheidsbijdragen en -subsidies | | | | | | |
| 3.2.1 | Gemeentelijke bijdragen en subsidies | | 1.349.954 | | 1.259.125 | | 1.332.621 |
| 3.2.2 | Overige overheidsbijdragen | | | | | | |
| | Totaal overige overheidsbijdrage | | <u>1.349.954</u> | | <u>1.259.125</u> | | <u>1.332.621</u> |
| 3.3 | Overige baten | | | | | | |
| 3.3.1 | Ouderbijdragen | | 4.630 | | 8.000 | | 10.388 |
| | Overige baten | | 89.826 | | 61.380 | | 66.893 |
| 3.3.2 | Leerlingbijdrage OPDC | | <u>1.712.929</u> | | <u>1.648.059</u> | | <u>1.652.272</u> |
| | Totaal overige baten | | <u>1.807.385</u> | | <u>1.717.439</u> | | <u>1.729.553</u> |
| | | 2018 | | Begroting 2018 | | 2017 | |
| | | EUR | EUR | EUR | EUR | EUR | EUR |
| 4.1 | Personeelslasten | | | | | | |
| 4.1.1 | Lonen en salarissen | | | | | | |
| | Personeel niet in loondienst | 4.741.847 | | 4.457.618 | | 4.075.222 | |
| | (na-) Scholing personeel | 80.309 | | 90.844 | | 54.370 | |
| | Overig | 38.153 | | 44.500 | | 51.348 | |
| 4.1.2 | Overige personele lasten | | <u>4.860.309</u> | | <u>4.592.962</u> | | <u>4.180.940</u> |
| | Totaal personeelslasten | | <u>4.860.309</u> | | <u>4.592.962</u> | | <u>4.180.940</u> |
| | | 2018 | | Begroting 2018 | | 2017 | |
| | | EUR | EUR | EUR | EUR | EUR | EUR |
| 4.2 | Afschrijvingen op immateriële en materiële vaste activa | | | | | | |
| 4.2.1 | Immateriële vaste activa | | | | | | |
| | Computers | 43.387 | | 40.400 | | 16.973 | |
| | Meubilair | 22.156 | | 22.673 | | 3.529 | |
| | Overige inventaris | 52.346 | | 52.750 | | 8.981 | |
| 4.2.2 | Materiële vaste activa | | <u>117.888</u> | | <u>115.823</u> | | <u>29.483</u> |
| | Totaal afschrijvingen op immateriële en materiële vaste activa | | <u>117.888</u> | | <u>115.823</u> | | <u>29.483</u> |
| | | 2018 | | Begroting 2018 | | 2017 | |
| | | EUR | EUR | EUR | EUR | EUR | EUR |
| 4.3 | Huisvestingslasten | | | | | | |
| 4.3.1 | Huur | | 10.242 | | 23.416 | | 20.913 |
| 4.3.3 | Onderhoud | | 7.577 | | 70.010 | | 1.622 |
| 4.3.4 | Energie en water | | 38.990 | | 46.000 | | 43.286 |
| 4.3.5 | Schoonmaakkosten | | 65.112 | | 59.711 | | 48.562 |
| | Heffingen | | 1.179 | | 14.348 | | 4.395 |
| | Overige kosten | | 88.723 | | 187.000 | | 5.691 |
| 4.3.6 | Overige (doorbelasting huisvesting) | | | | | | |
| | Totaal huisvestingslasten | | <u>211.823</u> | | <u>400.484</u> | | <u>124.469</u> |

8.6.1 Toelichting staat van baten en lasten 2018 OPDC Utrecht

| | | 2018 | | Begroting 2018 | | 2017 | |
|------------|---|---------------|-------------------------|----------------|-------------------------|--------|-------------------------|
| | | EUR | EUR | EUR | EUR | EUR | EUR |
| 3.1 | Rijksbijdragen | | | | | | |
| 3.1.2 | Geoomerkte subsidies OCW (plusvoorziening) | | 385.000 | | 385.000 | | 385.000 |
| 3.1.4 | Overdracht leerlingbijdrage personeel | | | | | | |
| | Totaal rijksbijdragen | | <u>385.000</u> | | <u>385.000</u> | | <u>385.000</u> |
| | | 2018 | | Begroting 2018 | | 2017 | |
| | | EUR | EUR | EUR | EUR | EUR | EUR |
| 3.2 | Overige overheidsbijdragen en -subsidies | | | | | | |
| 3.2.1 | Gemeentelijke bijdragen en subsidies | 780.000 | | 730.000 | | | 755.000 |
| 3.2.2 | Overige overheidsbijdragen | | | | | | |
| | Totaal overige overheidsbijdrage | | <u>780.000</u> | | <u>730.000</u> | | <u>755.000</u> |
| 3.3 | Overige baten | | | | | | |
| 3.3.1 | Ouderbijdragen | 4.630 | | 8.000 | | | 10.388 |
| 3.3.2 | Overdracht leerlingbijdrage OPDC | 1.712.929 | | 1.648.059 | | | 1.652.272 |
| | Overige personele vergoedingen | 548.698 | | 546.500 | | | 335.333 |
| 3.3.2 | Arrangementen | | | | | | |
| | Totaal overige baten | | <u>2.266.257</u> | | <u>2.202.559</u> | | <u>1.997.993</u> |
| | | 2018 | | Begroting 2018 | | 2017 | |
| | | EUR | EUR | EUR | EUR | EUR | EUR |
| 4.1 | Personeelslasten | | | | | | |
| 4.1.1 | Lonen en salarissen | | | | | | |
| | Personeel niet in loondienst | 3.094.357 | | 2.767.766 | | | 2.527.655 |
| | (na-) Scholing personeel | 48.952 | | 37.300 | | | 38.814 |
| | Overig | <u>25.307</u> | | <u>32.000</u> | | | <u>41.176</u> |
| 4.1.2 | Overige personele lasten | | 3.168.617 | | 2.837.066 | | 2.607.645 |
| | Totaal personeelslasten | | <u>3.168.617</u> | | <u>2.837.066</u> | | <u>2.607.645</u> |
| | | 2018 | | Begroting 2018 | | 2017 | |
| | | EUR | EUR | EUR | EUR | EUR | EUR |
| 4.2 | Afschrijvingen op immateriële en materiële vaste activa | | | | | | |
| 4.2.1 | Immateriële vaste activa | | | | | | |
| | Computers | 28.323 | | 25.400 | | | 7.378 |
| | Meubilair | 16.060 | | 19.373 | | | 2.445 |
| | Overige inventaris | 19.698 | | 13.000 | | | 4.528 |
| 4.2.2 | Materiële vaste activa | | <u>64.081</u> | | <u>57.773</u> | | <u>14.351</u> |
| | Totaal afschrijvingen op immateriële en materiële vaste activa | | <u>64.081</u> | | <u>57.773</u> | | <u>14.351</u> |
| | | 2018 | | Begroting 2018 | | 2017 | |
| | | EUR | EUR | EUR | EUR | EUR | EUR |
| 4.3 | Huisvestingslasten | | | | | | |
| 4.3.1 | Huur | | 4.652 | | 5.000 | | 4.143 |
| 4.3.3 | Onderhoud | | 7.577 | | 70.010 | | 1.622 |
| 4.3.4 | Energie en water | | 38.990 | | 46.000 | | 43.286 |
| 4.3.5 | Schoonmaakkosten | | 65.112 | | 59.711 | | 48.562 |
| 4.3.6 | Heffingen | | 1.179 | | 14.348 | | 4.395 |
| | Overige huisvestingslasten | | 50.033 | | 7.000 | | 5.618 |
| 4.3.8 | Doorbelasting huisvestingskosten | | <u>33.509</u> | | <u>40.414</u> | | <u>29.165</u> |
| | Totaal huisvestingslasten | | <u>134.035</u> | | <u>161.654</u> | | <u>78.461</u> |
| | | 2018 | | Begroting 2018 | | 2017 | |
| | | EUR | EUR | EUR | EUR | EUR | EUR |
| 4.4 | Overige lasten | | | | | | |
| | Accountantskosten | | | | | | |
| | Externe adviseurs | 13.020 | | | | 35.444 | |
| | Telefoon- en portokosten | 20.194 | | 24.370 | | 13.021 | |
| | Kantoorkosten | 11.021 | | 8.500 | | 6.575 | |

| | | | | | | | |
|-------|---------------------------------|---------|-----------------------|---------|-----------------------|---------|-----------------------|
| | Communicatie | 1.800 | | 1.000 | | 136 | |
| | Bijdrage exploitatie | 117.000 | | 109.500 | | 113.250 | |
| | Overige administratie en beheer | | | | | | |
| 4.4.1 | Administratie- en beheerslasten | | 163.035 | | 143.370 | | 168.425 |
| | Leermiddelen | 95.554 | | 70.000 | | 92.845 | |
| | ICT-lasten | 22.683 | | 15.750 | | 8.879 | |
| | Reproductiekosten | 13.591 | | 14.000 | | 9.213 | |
| | Overige materiaalkosten | | | | | | |
| 4.4.2 | Leermiddelen en materialen | | 131.829 | | 99.750 | | 110.936 |
| | Leerlingactiviteiten | 6.794 | | 10.000 | | 7.505 | |
| | Testen en toetsen | 4.877 | | 5.000 | | 4.797 | |
| | Overige | 14.953 | | 4.600 | | 35.177 | |
| 4.4.4 | Overige onderwijslasten | | 26.625 | | 19.600 | | 47.478 |
| | | | | | | | |
| | Totaal overige lasten | | <u>321.488</u> | | <u>262.720</u> | | <u>326.839</u> |
| | | | | | | | |

8.6.2 Toelichting staat van baten en lasten 2018 Passend onderwijs

| | | 2018 | | Begroting 2018 | | 2017 | |
|------------|---|------------|--------------------------|----------------|--------------------------|-----------|--------------------------|
| | | EUR | EUR | EUR | EUR | EUR | EUR |
| 3.1 | Rijksbijdragen | | | | | | |
| | Budget lichte ondersteuning | 1.792.631 | | 1.721.384 | | 1.675.116 | |
| | Budget LWOO/PRO | 7.928.765 | | 7.622.518 | | 7.417.640 | |
| | Budget zware ondersteuning | 10.725.459 | | 9.964.324 | | 9.578.201 | |
| 3.1.1 | Rijksbijdrage OCW | | 20.446.854 | | 19.308.226 | | 18.670.957 |
| 3.1.3 | Overige subsidies OCW | | | | | | |
| 3.1.3.2 | Doorbetaling Rijksbijdrage SWV | | | | | | |
| | Totaal rijksbijdragen | | <u>20.446.854</u> | | <u>19.308.226</u> | | <u>18.670.957</u> |
| | | | | | | | |
| | | 2018 | | Begroting 2018 | | 2017 | |
| | | EUR | EUR | EUR | EUR | EUR | EUR |
| 3.2 | Overige overheidsbijdragen en -subsidies | | | | | | |
| 3.2.1 | Gemeentelijke bijdragen en subsidies | | | | 50.000 | | 49.000 |
| 3.2.2 | Overige overheidsbijdragen | | | | | | |
| | Totaal overige overheidsbijdrage | | | | <u>50.000</u> | | <u>49.000</u> |
| | | | | | | | |
| 3.3 | Overige baten | | | | | | |
| 3.3.2 | Overige baten | | 6.141 | | | | 300 |
| | Totaal overige baten | | <u>6.141</u> | | | | <u>300</u> |
| | | | | | | | |
| | | 2018 | | Begroting 2018 | | 2017 | |
| | | EUR | EUR | EUR | EUR | EUR | EUR |
| 4.1 | Personeelslasten | | | | | | |
| 4.1.1 | Lonen en salarissen | | | | | | |
| | Personeel niet in loondienst | 1.005.361 | | 1.065.943 | | 965.662 | |
| | (na-) Scholing personeel | 26.602 | | 33.189 | | 3.982 | |
| | Overig | 2.028 | | | | 438 | |
| 4.1.2 | Overige personele lasten | | 1.033.992 | | 1.099.132 | | 970.082 |
| | Totaal personeelslasten | | <u>1.033.992</u> | | <u>1.099.132</u> | | <u>970.082</u> |
| | | | | | | | |
| | | 2018 | | Begroting 2018 | | 2017 | |
| | | EUR | EUR | EUR | EUR | EUR | EUR |
| 4.4 | Overige lasten | | | | | | |
| | Accountantskosten | | | | | | |
| | Externe adviseurs | 26.229 | | 20.000 | | 31.594 | |
| | Telefoon- en portokosten | 3.936 | | 6.500 | | 4.085 | |
| | Kantoorkosten | 17.943 | | 7.050 | | 10.356 | |
| | Communicatie | 2.529 | | | | 1.878 | |
| | Bijdrage exploitatie | | | 7.500 | | 7.350 | |
| 4.4.1 | Administratie- en beheerslasten | | 50.637 | | 41.050 | | 55.262 |
| | Leermiddelen | | | | | | |
| | ICT-lasten | 15.444 | | 10.000 | | 15.378 | |
| | Reproductiekosten | | | 1.000 | | | |
| | Overige materiaalkosten | | | | | | |
| 4.4.2 | Leermiddelen en materialen | | 15.444 | | 11.000 | | 15.378 |
| | Bijdrage scholen arrangementen | 5.476.756 | | 5.111.674 | | 3.231.481 | |
| | Bijdrage scholen zorgstructuur/implementatie | | | | | | |
| | Bijdrage scholen projecten (povo) | | | | | | |
| | Testen en toetsen | 6.292 | | 1.500 | | | |
| 4.4.3 | Overige onderwijslasten | | 5.483.048 | | 5.113.174 | | 3.231.481 |
| | Totaal overige lasten | | <u>5.549.129</u> | | <u>5.165.224</u> | | <u>3.302.121</u> |
| | | | | | | | |
| | | 2018 | | Begroting 2018 | | 2017 | |
| | | EUR | EUR | EUR | EUR | EUR | EUR |
| 4.5 | Doorbetalingen aan schoolbesturen | | | | | | |
| | (V)SO | 7.482.162 | | 7.145.988 | | 6.995.276 | |
| | LWOO | 4.021.194 | | 3.913.904 | | 3.417.528 | |
| | PRO | | | | | 1.774.655 | |
| 4.5.1 | Verplichte afdracht door OCW | | 11.503.357 | | 11.059.892 | | 12.187.459 |
| | (V)SO | 283.290 | | 301.785 | | 341.332 | |

| | | | | | | |
|-------|---|--|--------------------------|--|--------------------------|--------------------------|
| | SBO | | | | | |
| 4.5.2 | Doorbetalingen op basis van 1 februari | | 283.290 | | 301.785 | 341.332 |
| 4.5.3 | Overige doorbetalingen aan schoolbesturen | | 1.692.634 | | 1.280.000 | 933.888 |
| | Totaal doorbetalingen | | <u>13.479.281</u> | | <u>12.641.677</u> | <u>13.462.679</u> |

8.6.3 Toelichting staat van baten en lasten 2018 Schoolloopbanen

| | | 2018 | | Begroting 2018 | | 2017 | |
|------------|---|---------|----------------|----------------|----------------|---------|----------------|
| | | EUR | EUR | EUR | EUR | EUR | EUR |
| 3.1 | Rijksbijdragen | | | | | | |
| | Rijksbijdragen sector VO personeel | | | | | | |
| | Rijksbijdrage sector VO materieel | | | | | | |
| | Rijksbijdrage sector BVE | | | | | | |
| 3.1.1 | Rijksbijdrage OCW | | | | | | |
| 3.1.2 | Overige subsidies OCW | | | | | | |
| | Totaal rijksbijdragen | | | | | | |
| | | EUR | EUR | EUR | EUR | EUR | EUR |
| 3.2 | Overige overheidsbijdragen en -subsidies | | | | | | |
| 3.2.1 | Gemeentelijke bijdragen en subsidies | | 543.000 | | 479.125 | | 489.388 |
| | Totaal overige overheidsbijdrage | | 543.000 | | 479.125 | | 489.388 |
| 3.3 | Overige baten | | | | | | |
| 3.3.2 | Overige baten | | 52.505 | | 36.880 | | 41.535 |
| | Totaal overige baten | | 52.505 | | 36.880 | | 41.535 |
| | | EUR | EUR | EUR | EUR | EUR | EUR |
| 4.1 | Personeelslasten | | | | | | |
| 4.1.1 | Lonen en salarissen | | | | | | |
| | Personeel niet in loondienst | 280.072 | | 256.341 | | 239.503 | |
| | (na-) Scholing personeel | 1.689 | | 9.103 | | 4.394 | |
| | Overig | 38 | | | | 159 | |
| 4.1.2 | Overige personele lasten | | 281.799 | | 265.445 | | 244.056 |
| | Totaal personeelslasten | | 281.799 | | 265.445 | | 244.056 |
| | | EUR | EUR | EUR | EUR | EUR | EUR |
| 4.4 | Overige lasten | | | | | | |
| | Externe adviseurs | 41.012 | | 26.000 | | 45.620 | |
| | Kantoorkosten | 16.252 | | 4.000 | | 11.747 | |
| | Communicatie | 363 | | 1.500 | | 4.101 | |
| | Bijdrage exploitatie | 81.450 | | 71.869 | | 63.075 | |
| | Overige administratie en beheer | | | | | | |
| 4.4.1 | Administratie- en beheerslasten | | 139.077 | | 103.369 | | 124.543 |
| | Leermiddelen | | | | | | |
| | ICT-lasten | 30.660 | | 31.000 | | 30.599 | |
| | Reproductiekosten | 64 | | 2.000 | | | |
| | Overige materiaalkosten | 0 | | | | | |
| 4.4.2 | Leermiddelen en materialen | | 30.724 | | 33.000 | | 30.599 |
| | Testen en toetsen | 3.482 | | 10.000 | | 3.066 | |
| | Bijdrage scholen werkgroepen VSV LOB | 120.033 | | 100.000 | | 138.950 | |
| | Overige | 6.888 | | 10.545 | | 6.508 | |
| 4.4.3 | Overige onderwijslasten | | 130.404 | | 120.545 | | 148.524 |
| | Totaal overige lasten | | 300.205 | | 256.914 | | 303.666 |

8.6.4 Toelichting staat van baten en lasten 2018 Bedrijfsvoering

| | | 2018 | | Begroting 2018 | | 2017 | |
|--------------|---|----------|----------------|----------------|----------------|----------|----------------|
| | | EUR | EUR | EUR | EUR | EUR | EUR |
| 3.1.1 | Rijksbijdrage OCW | | | | | | |
| 3.1.3 | Overige subsidies OCW | | | | | | |
| | Totaal rijksbijdragen | | | | | | |
| | | 2018 | | Begroting 2018 | | 2017 | |
| | | EUR | EUR | EUR | EUR | EUR | EUR |
| 3.2 | Overige overheidsbijdragen en -subsidies | | | | | | |
| 3.2.1 | Gemeentelijke bijdragen en subsidies | | 26.954 | | | | 39.233 |
| 3.2.2 | Overige overheidsbijdragen | | | | | | |
| | Totaal overige overheidsbijdrage | | 26.954 | | | | 39.233 |
| 3.3 | Overige baten | | | | | | |
| 3.3.2 | Overige baten, doorbelasting bedrijfsvoering | | 31.400 | | 24.500 | | 20.600 |
| | overige personele vergoedingen | | | | | | 625 |
| | Totaal overige baten | | 31.400 | | 24.500 | | 21.225 |
| | | 2018 | | Begroting 2018 | | 2017 | |
| | | EUR | EUR | EUR | EUR | EUR | EUR |
| 4.1 | Personeelslasten | | | | | | |
| 4.1.1 | Lonen en salarissen | | | | | | |
| | Personeel niet in loondienst | 362.057 | | 367.568 | | 342.402 | |
| | (na-) Scholing personeel | 3.066 | | 11.252 | | 7.180 | |
| | Overig | 10.780 | | 12.500 | | 9.575 | |
| 4.1.2 | Overige personele lasten | | 375.902 | | 391.320 | | 359.157 |
| | Totaal personeelslasten | | 375.902 | | 391.320 | | 359.157 |
| | | 2018 | | Begroting 2018 | | 2017 | |
| | | EUR | EUR | EUR | EUR | EUR | EUR |
| 4.2 | Afschrijvingen op immateriële en materiële vaste activa | | | | | | |
| | Computers | 15.064 | | 15.000 | | 9.595 | |
| | Meubilair | 6.096 | | 3.300 | | 1.084 | |
| | Overige inventaris | 32.647 | | 39.750 | | 4.453 | |
| 4.2.2 | Materiële vaste activa | | 53.807 | | 58.050 | | 15.132 |
| | Totaal afschrijvingen op immateriële en materiële vaste activa | | 53.807 | | 58.050 | | 15.132 |
| | | 2018 | | Begroting 2018 | | 2017 | |
| | | EUR | EUR | EUR | EUR | EUR | EUR |
| 4.3 | Huisvestingslasten | | | | | | |
| 4.3.1 | Huur | | 5.590 | | 18.416 | | 16.770 |
| 4.3.6 | Overige (bijdrage huisvestingskosten) | | 33.509 | | 40.414 | | 29.165 |
| | Overige huisvestingslasten | | 38.690 | | 180.000 | | 73 |
| | Totaal huisvestingslasten | | 77.789 | | 238.830 | | 46.008 |
| | | 2018 | | Begroting 2018 | | 2017 | |
| | | EUR | EUR | EUR | EUR | EUR | EUR |
| 4.4 | Overige lasten | | | | | | |
| | Accountantskosten | 14.800 | | 12.000 | | 14.919 | |
| | Externe adviseurs | 11.497 | | 35.000 | | 60.833 | |
| | Telefoon- en portokosten | 38.100 | | 21.000 | | 20.585 | |
| | Kantoorkosten | 16.892 | | 13.300 | | 8.504 | |
| | Communicatie | 16.229 | | 2.500 | | 938 | |
| | Bijdrage Exploitatie | 198.450- | | 181.369- | | 183.675- | |
| | Overige administratie en beheerkantoor | | | | | | |
| 4.4.1 | Administratie- en beheerslasten | | 100.931- | | 97.569- | | 77.896- |
| | Leermiddelen | | | | | | |
| | ICT-lasten | 78.436 | | 81.508 | | 94.531 | |
| | Reproductiekosten | 3.297 | | 5.000 | | 4.617 | |
| | Overige materiaalkosten | | | | | | |

| | | | | | | | |
|------------|---|------|-----------------------|----------------|-----------------------|------|----------------------|
| 4.4.2 | Leermiddelen en materialen | | 81.733 | | 86.508 | | 99.148 |
| | Totaal overige lasten | | <u>19.199-</u> | | <u>11.061-</u> | | <u>21.252</u> |
| | | 2018 | | Begroting 2018 | | 2017 | |
| | | EUR | EUR | EUR | EUR | EUR | EUR |
| 5 | Financiële baten en lasten | | | | | | |
| 5.1 | Rentebaten banken/spaarrekeningen | | 165 | | | | 737 |
| | Totaal financiële baten | | 165 | | | | 737 |
| 5.2 | Rentelasten | | | | | | |
| 5.3 | Bankkosten | | 369 | | 300 | | 290 |
| 5.4 | Overige financiële lasten | | | | | | |
| | Totaal financiële lasten | | 369 | | 300 | | 290 |
| | Resultaat financiële baten en lasten | | <u>204-</u> | | <u>300-</u> | | <u>447</u> |

8.7 Datum en ondertekening

Utrecht 2019

Voorzitter bestuur Sterk VO

L.W. de Wit

Stichting Professor Fritz Redlschool

A. Verdoorn

CVO Groep Zuid-Oost Utrecht

S. Poels

Stichting Evangelisch Bijbelgetrouw Voortgezet Onderwijs

G.J.A. Toonen

Willibrord Stichting / Stichting PCOU

M.A. Mittelmeijer

Stichting de Kleine Prins

J. Reitsma

Stichting Primair Onderwijs Utrecht

T. Meijer

Stichting Voortgezet Onderwijs De Vechtstreek

D. Frantzen

Stichting Wellant

D. van der Aa

NUOVO Scholengroep

P.W. van Dijk

Stichting voor Persoonlijk Onderwijs

E. Terheggen

9. OVERIGE GEGEVENS

9.1 Controle verklaring

Zie volgende pagina's

9.2 bestemming van het resultaat

Voorgesteld wordt het positieve resultaat als volgt te bestemmen:

| | |
|--------------------------------------|-----------------|
| Totaal resultaat | -283.018 |
| • Algemene reserve | -39.556 |
| • Bestemmingsreserve OPDC Utrecht | -256.964 |
| • Bestemmingsreserve Schoolloopbanen | 13.501 |

VERANTWOORDINGSMODEL WNT 2018²

| bedragen x € 1 | | A. Jeurissen |
|--|--|------------------|
| Functiegegevens⁵ | | Directeur |
| Aanvang ⁶ en einde functievervulling in 2018 | | [01/01 – 31/12] |
| Omvang dienstverband (als deeltijdfactor in fte) ⁷ | | [1,0] |
| Dienstbetrekking? ⁸ | | [Nee] |
| Bezoldiging⁹ | | |
| Beloning plus belastbare onkostenvergoedingen | | €133.166 |
| Beloningen betaalbaar op termijn | | €0 |
| Subtotaal | | €133.166 |
| Individueel toepasselijke bezoldigingsmaximum ¹⁰ | | €189.000 |
| -/- Onverschuldigd betaald en nog niet terugontvangen bedrag ¹¹ | | N.v.t. |
| Totale bezoldiging | | €133.166 |
| Reden waarom de overschrijding al dan niet is toegestaan ¹² | | N.v.t. |
| Toelichting op de vordering wegens onverschuldigde betaling ¹³ | | N.v.t. |
| Gegevens 2017¹⁴ | | |
| Functiegegevens⁵ | | Directeur |
| Aanvang ⁶ en einde functievervulling in 2018 | | [01/01 – 31/12] |
| Omvang dienstverband (als deeltijdfactor in fte) ⁷ | | [1,0] |
| Dienstbetrekking? ⁸ | | [Nee] |
| Bezoldiging⁹ | | |
| Beloning plus belastbare onkostenvergoedingen | | €132.072 |
| Beloningen betaalbaar op termijn | | €0 |
| Subtotaal | | €132.072 |
| Individueel toepasselijke bezoldigingsmaximum ¹⁰ | | €181.000 |
| Totale bezoldiging | | €132.072 |

| NAAM TOPFUNCTIONARIS | FUNCTIE |
|----------------------|------------|
| A.W. Wiersma | Lid |
| C.J.C. de Bruin | Lid |
| G.J.A. Toonen | Lid |
| T. Meijer | Lid |
| J. Reitsma | Lid |
| L.W. de Wit | Voorzitter |
| H.W.M. Jansen | Lid |
| P.W. van Dijk | Lid |
| R. van Oevelen | Lid |
| M.A. Mittelmeijer | Lid |
| M. van Denderen | Lid |
| D. van der Aa | Lid |
| A. Verdoorn | Lid |



Controleverklaring van de onafhankelijke accountant

Aan het intern toezichhoudend orgaan van
Stichting Samenwerkingsverband Utrecht/Stichtse Vecht VO
Postbus 1597
3500 AA UTRECHT

A. Verklaring over de in het jaarverslag opgenomen jaarrekening 2018

Ons oordeel

Wij hebben de jaarrekening 2018 van Stichting Samenwerkingsverband Utrecht/Stichtse Vecht VO te UTRECHT gecontroleerd.

Naar ons oordeel:

- geeft de in het jaarverslag opgenomen jaarrekening een getrouw beeld van de grootte en de samenstelling van het vermogen van Stichting Samenwerkingsverband Utrecht/Stichtse Vecht VO op 31 december 2018 en van het resultaat over 2018 in overeenstemming met de Regeling jaarverslaggeving onderwijs;
- zijn de in deze jaarrekening verantwoorde baten en lasten alsmede de balansmutaties over 2018 in alle van materieel belang zijnde aspecten rechtmatig tot stand gekomen in overeenstemming met de in de relevante wet- en regelgeving opgenomen bepalingen, zoals opgenomen in paragraaf 2.3.1. Referentiekader van het Onderwijsaccountantsprotocol OCW 2018.

De jaarrekening bestaat uit:

- (1) de balans per 31 december 2018;
- (2) de staat van baten en lasten over 2018; en
- (3) de toelichting met een overzicht van de gehanteerde grondslagen voor financiële verslaggeving en andere toelichtingen.

De basis voor ons oordeel

Wij hebben onze controle uitgevoerd volgens het Nederlands recht, waaronder ook de Nederlandse controlestandaarden en het Onderwijsaccountantsprotocol OCW 2018 vallen. Onze verantwoordelijkheden op grond hiervan zijn beschreven in de sectie 'Onze verantwoordelijkheden voor de controle van de jaarrekening'.

Wij zijn onafhankelijk van Stichting Samenwerkingsverband Utrecht/Stichtse Vecht VO zoals vereist in de Verordening inzake de onafhankelijkheid van accountants bij assurance-opdrachten (ViO) en andere voor de opdracht relevante onafhankelijkheidsregels in Nederland. Verder hebben wij voldaan aan de Verordening gedrags- en beroepsregels accountants (VGBA).

Wij vinden dat de door ons verkregen controle-informatie voldoende en geschikt is als basis voor ons oordeel.



Geen controlewerkzaamheden verricht ten aanzien van de anticumulatiebepaling van artikel 1.6a WNT en artikel 5 lid 1 (j) Uitvoeringsregeling WNT

In overeenstemming met het Controleprotocol WNT 2018 hebben wij geen controlewerkzaamheden verricht op gegevens in de WNT-verantwoording, of het ontbreken daarvan, op grond van de anticumulatiebepaling van artikel 1.6a WNT en artikel 5, lid 1 onderdeel j Uitvoeringsregeling WNT. Dit betekent dat wij niet hebben gecontroleerd of er wel of niet sprake is van een normoverschrijding door een leidinggevende topfunctionaris vanwege eventuele dienstbetrekkingen als leidinggevende topfunctionaris bij andere WNT plichtige instellingen alsmede of de in dit kader vereiste toelichting juist en volledig is.

B. Verklaring over de in het jaarverslag opgenomen andere informatie

Naast de jaarrekening en onze controleverklaring daarbij, omvat het jaarverslag andere informatie, die bestaat uit:

- het bestuursverslag;
- de overige gegevens.

Op grond van onderstaande werkzaamheden zijn wij van mening dat de andere informatie:

- met de jaarrekening verenigbaar is en geen materiële afwijkingen bevat;
- alle informatie bevat die op grond van de Regeling jaarverslaggeving onderwijs en paragraaf '2.2.2. Bestuursverslag' van het Onderwijsaccountantsprotocol OCW 2018 is vereist.

Wij hebben de andere informatie gelezen en hebben op basis van onze kennis en ons begrip, verkregen vanuit de jaarrekeningcontrole of anderszins, overwogen of de andere informatie materiële afwijkingen bevat.

Met onze werkzaamheden hebben wij voldaan aan de vereisten in de Regeling jaarverslaggeving onderwijs, paragraaf '2.2.2. Bestuursverslag' van het Onderwijsaccountantsprotocol OCW 2018 en de Nederlandse Standaard 720. Deze werkzaamheden hebben niet dezelfde diepgang als onze controlewerkzaamheden bij de jaarrekening.

Het bestuur is verantwoordelijk voor het opstellen van de andere informatie, waaronder het bestuursverslag en de overige gegevens in overeenstemming met de Regeling jaarverslaggeving onderwijs en de overige OCW wet- en regelgeving.



C. Beschrijving van verantwoordelijkheden met betrekking tot de jaarrekening

085 - 0200 093
mail@wijsaccountants.nl

Eindhoven postadres
Bogert 16
5612 LZ Eindhoven

Maarsse
Bisonspoor 7023
3605 LT Maarsse

Verantwoordelijkheden van het bestuur en het intern toezichthoudend orgaan voor de jaarrekening

Het bestuur is verantwoordelijk voor het opmaken en getrouw weergeven van de jaarrekening, in overeenstemming met de Regeling jaarverslaggeving onderwijs. Het bestuur is ook verantwoordelijk voor het rechtmatig tot stand komen van de in de jaarrekening verantwoorde baten en lasten alsmede de balansmutaties, in overeenstemming met de in de relevante wet- en regelgeving opgenomen bepalingen. In dit kader is het bestuur tevens verantwoordelijk voor een zodanige interne beheersing die het bestuur noodzakelijk acht om het opmaken van de jaarrekening en de naleving van die relevante wet- en regelgeving mogelijk te maken zonder afwijkingen van materieel belang als gevolg van fouten of fraude.

Bij het opmaken van de jaarrekening moet het bestuur afwegen of de onderwijsinstelling in staat is om haar activiteiten in continuïteit voort te zetten. Op grond van genoemde verslaggevingsstelsel moet het bestuur de jaarrekening opmaken op basis van de continuïteitsveronderstelling, tenzij het bestuur het voornemen heeft om de onderwijsinstelling te liquideren of de activiteiten te beëindigen of als beëindiging het enige realistische alternatief is. Het bestuur moet gebeurtenissen en omstandigheden waardoor gereede twijfel zou kunnen bestaan of de onderwijsinstelling haar activiteiten in continuïteit kan voortzetten, toelichten in de jaarrekening.

Het intern toezichthoudend orgaan is verantwoordelijk voor het uitoefenen van toezicht op het proces van financiële verslaggeving van de onderwijsinstelling.

Onze verantwoordelijkheden voor de controle van de jaarrekening

Onze verantwoordelijkheid is het zodanig plannen en uitvoeren van een controleopdracht dat wij daarmee voldoende en geschikte controle-informatie verkrijgen voor het door ons af te geven oordeel.

Onze controle is uitgevoerd met een hoge mate maar geen absolute mate van zekerheid waardoor het mogelijk is dat wij tijdens onze controle niet alle materiële fouten en fraude ontdekken.

Afwijkingen kunnen ontstaan als gevolg van fraude of fouten en zijn materieel indien redelijkerwijs kan worden verwacht dat deze, afzonderlijk of gezamenlijk, van invloed kunnen zijn op de economische beslissingen die gebruikers op basis van deze jaarrekening nemen. De materialiteit beïnvloedt de aard, timing en omvang van onze controlewerkzaamheden en de evaluatie van het effect van onderkende afwijkingen op ons oordeel.



Wij hebben deze accountantscontrole professioneel kritisch uitgevoerd en hebben waar relevant professionele oordeelsvorming toegepast in overeenstemming met de Nederlandse controlestandaarden, het Onderwijsaccountantsprotocol OCW 2018, ethische voorschriften en de onafhankelijkheidseisen. Onze controle bestond onder andere uit:

- het identificeren en inschatten van de risico's
 - dat de jaarrekening afwijkingen van materieel belang bevat als gevolg van fouten of fraude,
 - van het niet rechtmatig tot stand komen van baten en lasten alsmede de balansmutaties, die van materieel belang zijn

het in reactie op deze risico's bepalen en uitvoeren van controlewerkzaamheden en het verkrijgen van controle-informatie die voldoende en geschikt is als basis voor ons oordeel. Bij fraude is het risico dat een afwijking van materieel belang niet ontdekt wordt groter dan bij fouten. Bij fraude kan sprake zijn van samenspanning, valsheid in geschrifte, het opzettelijk nalaten transacties vast te leggen, het opzettelijk verkeerd voorstellen van zaken of het doorbreken van de interne beheersing;

- het verkrijgen van inzicht in de interne beheersing die relevant is voor de controle met als doel controlewerkzaamheden te selecteren die passend zijn in de omstandigheden. Deze werkzaamheden hebben niet als doel om een oordeel uit te spreken over de effectiviteit van de interne beheersing van de onderwijsinstelling;
- het evalueren van de geschiktheid van de gebruikte grondslagen voor financiële verslaggeving, de gebruikte financiële rechtmatigheidscriteria en het evalueren van de redelijkheid van schattingen door het bestuur en de toelichtingen die daarover in de jaarrekening staan;
- het vaststellen dat de door het bestuur gehanteerde continuïteitsveronderstelling aanvaardbaar is. Tevens het op basis van de verkregen controle-informatie vaststellen of er gebeurtenissen en omstandigheden zijn waardoor gereede twijfel zou kunnen bestaan of de onderwijsinstelling haar activiteiten in continuïteit kan voortzetten. Als wij concluderen dat er een onzekerheid van materieel belang bestaat, zijn wij verplicht om aandacht in onze controleverklaring te vestigen op de relevante gerelateerde toelichtingen in de jaarrekening. Als de toelichtingen inadequaat zijn, moeten wij onze verklaring aanpassen. Onze conclusies zijn gebaseerd op de controle-informatie die verkregen is tot de datum van onze controleverklaring. Toekomstige gebeurtenissen of omstandigheden kunnen er echter toe leiden dat een instelling haar continuïteit niet langer kan handhaven;
- het evalueren van de presentatie, structuur en inhoud van de jaarrekening en de daarin opgenomen toelichtingen; en
- het evalueren of de jaarrekening een getrouw beeld geeft van de onderliggende transacties en gebeurtenissen en of de in deze jaarrekening verantwoorde baten en lasten alsmede de balansmutaties in alle van materieel belang zijnde aspecten rechtmatig tot stand zijn gekomen.



accountants
onderwijs & kinderopvang

Wij communiceren met het intern toezichhoudend orgaan onder andere over de geplande reikwijdte en timing van de controle en over de significante bevindingen die uit onze controle naar voren zijn gekomen, waaronder eventuele significante tekortkomingen in de interne beheersing.

Eindhoven, 25 juni 2019
Wijs Accountants

M.A.M. Heijligers AA

Kenmerk: 2019.0195.conv

085 - 0200 093
mail@wijsaccountants.nl

Eindhoven postadres
Bogert 16
5612 LZ Eindhoven

Maarsse
Bisonspoor 7023
3605 LT Maarsse

IBAN NL69 ABNA 0636 0375 33
KVK 58941487
BTW nr NL.8532.47.158.B01

wijsaccountants.nl