



Jaarverslag 2019

STERK^{VO}
 SWV Utrecht en Stichtse Vecht
Jaarverslag 2019

Overzicht voor ouders in de passend onderwijs wereld

20367 leerlingen

Doorstroom MBO: 1942 leerlingen

VO-VO: 696 leerlingen

Schoolloopbaan
 PO-VO: 4176 overstappers

Ondersteuning van leerlingen

- >100 individuele arrangementen
- <50 thuiszitters
- 111 OPDC arrangementen
- 651 VSO deelnemers

- Aanbieders Jeugdhulp
- Digitale tools
- Doorontwikkeling kernpartnersaanpak
- Datagestuurd werken

Schoolbreed preventiebeleid

Onze scholen

- Verbinding zorg & onderwijs
- 96% financiering voor scholen
- OPDC experts
- Ondersteuning begaafden

SterkVO Netwerk

- Voorloperspositie
- Actief netwerk
- Netwerk in de arbeidsmarkt
- Netwerk-onderhoud
- Samenwerking met de regio
- Expertise- en kennisdeling

Zorg

Veiligheid

Gemeente



Bericht van het bestuur

ALGEMEEN

Het bestuur van Sterk VO vormt het bevoegd gezag van het samenwerkingsverband. Het samenwerkingsverband is als stichting ingeschreven bij de Kamer van Koophandel. Het bestuur bestaat uit 10 leden namens 11 aangesloten besturen en een onafhankelijk voorzitter. Tot het samenwerkingsverband behoren 24 scholen voor voortgezet onderwijs (inclusief OPDC Utrecht en Ithaka Schakelklassen) en 4 scholen voor voortgezet speciaal onderwijs.

SAMENSTELLING BESTUUR STERK VO

Het bestuur van Sterk VO bestond in 2019 uit de volgende personen:

Leon de Wit	Onafhankelijk voorzitter
Peter van Dijk (tot 1 augustus)	NUOVO Scholengroep Utrecht
Marieke Folkers (vanaf 1 augustus 2019)	NUOVO Scholengroep Utrecht
Marc Mittelmeijer	Willibrord Stichting Utrecht en Stichting PCOU
Rob van Oevelen (tot 1 februari 2019)	Stichting VO De Vechtstreek
Dick Frantzen (vanaf 16 maart 2019)	Stichting VO De Vechtstreek
Daphne van der Aa/Gabe van der Zee	Stichting Wellant
Gerard Toonen	Stichting Evangelisch Bijbelgetrouw VO
Jan Reitsma (secretaris) (tot 1 juli 2019)	Stichting De Kleine Prins
Ed Knies (vanaf 1 augustus 2019)	Stichting De Kleine Prins
Thea Meijer	SPO Utrecht
Ad Verdoorn	Stichting Fritz Redlschool
Kees de Bruin (tot 1 april 2019)	Stichting Speciaal Onderwijs MN/Beukenrode Onderwijs
Stan Poels (vanaf 1 april 2019)	CVO groep
Erik Terheggen	Stichting Scholen voor Persoonlijk Onderwijs

BESTUUR EN TOEZICHT

Het bestuur van Sterk VO heeft gekozen voor een bestuur-/directiemodel. Het bestuur is eindverantwoordelijk voor de instandhouding van het samenwerkingsverband en heeft ook de rol van intern toezichthoudend orgaan. De meeste bestuursbevoegdheden worden gemandateerd of gedelegeerd aan de directeur. Het bestuur stelt de begroting, het ondersteuningsplan, het jaarverslag en de jaarrekening vast en bewaakt de koers van Sterk VO.

Het bestuur heeft samen met de directeur een inhoudelijk toezichtkader ontwikkeld, gebaseerd op de principes van good governance. De bij het samenwerkingsverband aangesloten besturen handelen volgens de voor hun sector geldende code Goed Bestuur. Het bestuur van Sterk VO volgt vervolgens als toezichthouder de resultaten. Er is een auditcommissie ingericht om het bestuur te adviseren over het financiële beleid en een remuneratiecommissie voor de cyclus van functioneren en beoordelen van de directeur. De directeur is verantwoordelijk voor de uitvoering van het bestuursbeleid en doet dit in overleg met de schoolleiders. De directeur heeft een ruim mandaat en een signalerings- en adviesfunctie naar de verantwoordelijke schoolbesturen.

Het bestuur van Sterk VO heeft zijn toezichthoudende taak in 2019 naar behoren kunnen uitvoeren. Dit is in elke bestuursvergadering getoetst. Het bestuur heeft de accountant opdracht gegeven tot controle van de jaarrekening 2019.

GOVERNANCE

Mede naar aanleiding van de maatregelen die de sectorraden hebben afgesproken, is onafhankelijkheid in toezicht een belangrijk thema geweest voor het bestuur van Sterk VO in 2019. Er is een verkenning gestart over eventuele aanpassingen in de rechtsvorm en de bestuurlijke inrichting van het samenwerkingsverband. De voorzitter van het bestuur Sterk VO en de directeur hebben, met instemming van het bestuur Sterk VO, B&T onderwijsadvies gevraagd als procesbegeleider bij de verkenning naar het best passende scenario voor Sterk VO. Op 15 juli heeft met het bestuur van Sterk VO een werkbijeenkomst plaatsgevonden. Het conceptadvies is tijdens de bestuursvergadering op 3 oktober besproken, besloten is dat de directie een opdracht formuleert voor aanvullend juridisch advies en dat het bestuur hierbij als klankbord dient. In 2020 zal het bestuur een besluit nemen over het best passend scenario.

VERGADERINGEN VAN HET BESTUUR

Het bestuur heeft in 2019 vier keer vergaderd. De voorzitter van het bestuur heeft namens Sterk VO deelgenomen aan het Op Overeenstemming Gericht Overleg (OOGO) van de gemeenten Utrecht en Stichtse Vecht en de directeur namens het bestuur aan het OOGO van de Regio Utrecht West. Jaarlijks wordt in juli een werkdiner van het bestuur georganiseerd.

De belangrijkste besluiten van het bestuur in 2019 hebben betrekking op:

- voortgang passend onderwijs
- verkenning onafhankelijkheid in toezicht bestuur
- eindafrekening huisvesting OPDC Utrecht/Sterk VO

Het bestuur heeft onder meer toezicht gehouden door middel van het vaststellen van:

- de actualisatie 2019 van het ondersteuningsplan 2018-2022
- de meerjarenbegroting en de risico-inventarisatie
- de jaarrekening en het jaarverslag 2018, mede door de inzet van de auditcommissie
- het reglement van de remuneratiecommissie (en door het instellen van remuneratiecommissie)
- de actualisatie van reglement bezwaarcommissie Sterk VO
- de actualisatie van privacyreglement Sterk VO

Het bestuur heeft daarnaast themabesprekingen geïntroduceerd. In 2019 over het thema dekkend aanbod en ontwikkelingen in de aansluiting regulier en speciaal onderwijs.

DIALOOG MET BELANGHEBBENDEN

Er is een Ondersteuningsplanraad (OPR) waarin elk bestuur twee zetels heeft, een voor een personeelslid en een voor een ouder. Het bestuur wordt geïnformeerd over de voortgang van de OPR en heeft tweemaal per jaar een gesprek met een vertegenwoordiging van de OPR. Vergaderstukken komen beschikbaar op de website. Het bestuur is vertegenwoordigd bij de jaarlijkse werkconferenties en gezamenlijke schoolleidersoverleggen van Sterk VO.

TOT SLOT

Het bestuur van Sterk VO dankt de directeur en alle medewerkers, schoolleiders en partners voor de uitstekende samenwerking en hun inzet om iedere leerling een passende plek te bieden.

Namens het bestuur van Sterk VO

Leon de Wit - voorzitter

Bericht van de OPR

ALGEMEEN

Sinds 2013 is ook binnen Sterk VO een Ondersteuningsplanraad (OPR) actief. Ieder bestuur van Sterk VO heeft in de raad twee zetels; een voor een personeelslid en een voor een ouder. De OPR streeft naar een goede en evenwichtige samenstelling van ouders en personeel. Daarnaast is, als toehoorder, een lid van de medezeggenschapsraad Sterk VO/OPDC Utrecht bij de vergaderingen aanwezig. De OPR wordt voorgezeten door een technisch voorzitter.

Hieronder leest u in het kort waar de OPR zich in 2019 mee bezig heeft gehouden. Voor meer uitvoerige informatie komt op een later moment het Jaarverslag OPR Sterk VO 2019 beschikbaar.

SAMENSTELLING OPR STERK VO

De OPR bestond in 2019 uit de volgende personen:

Bertine Mink van der Molen	Technisch voorzitter
Ruben Bloemen (secretaris)	Stichting De Kleine Prins; geleding personeel
Gert-Jan Nieuwenhuizen	NUOVO Scholengroep Utrecht; geleding personeel
Marloes van Erp	Willibrord Stichting; geleding personeel
Sylvia van Lieshout	Willibrord Stichting; geleding ouders
Helene Gaasbeek	Stichting PCOU; geleding personeel
Agnes ter Elst	Stichting Fritz Redlschool; geleding personeel
Dick de Wit (tot 16 januari)	Stichting Evangelisch Bijbelgetrouw VO; geleding personeel

De OPR heeft in totaal 14 vacatures; 8 voor de oudergeleding en 6 voor de personeelsgeleding.

VERGADERINGEN VAN DE OPR

De vergaderingen van de OPR zijn in principe openbaar. Om aan die openbaarheid te voldoen worden de vergaderstukken op de website van Sterk VO gepubliceerd. In het reglement is opgenomen dat een verzoek tot bijwonen van de vergadering bij de voorzitter kan worden ingediend. De OPR heeft in 2019 driemaal vergaderd. Daarnaast is gestart met het overleg van een delegatie van de OPR met een delegatie van het bestuur Sterk VO. Deze overlegmomenten hebben in maart en december plaatsgevonden. Naast de vaste vergaderpunten kiest de OPR ook voor iedere vergadering een thema, vaak door een gast geïntroduceerd. Voorbeelden hiervan zijn stage/arbeidstoeleiding, hoogbegaafdheid en het OPDC. In 2019 zijn de reglementen (Reglement OPR, huishoudelijk reglement en Statuut OPR) geactualiseerd. In het verlengde hiervan is ook gesproken over de faciliteitenregeling voor de leden en de vergoedingsregeling voor de voorzitter.

Een aantal overige maar ook belangrijke onderwerpen waren (in willekeurige volgorde):

- De subsidieaanvraag meer- en hoogbegaafdheid;
- Jaarverslag OPR 2018;
- Evaluatie passend onderwijs;
- Actualisatie ondersteuningsplan Sterk VO 2018-2022.

EXTRA ACTIVITEITEN

- In 2019 is de voorbereiding gestart voor de in company training 'functioneren en verantwoordelijkheid van de OPR'.
- Eind 2018, begin 2019 hebben de voorzitter en secretaris van de OPR deelgenomen aan een interview voor het MR-blad van de AOB.

TOT SLOT

De OPR Sterk VO zal zich blijven ontwikkelen, zich in blijven zetten en actief blijven binnen passend onderwijs.

Namens de OPR van Sterk VO

Bertine Mink van de Molen – voorzitter

Inhoudsopgave

Bericht van het bestuur	3
Bericht van de OPR	5
Voorwoord	9
Samenvatting	11
1 Jeugd, zorg en passend onderwijs verbonden	14
1.1 Visie en kernpartneraanpak	14
1.2 Toelichting op de resultaten voor 2019	15
2 Scholen en lerende netwerken	17
2.1 Kern	17
2.2 Doelstelling en beoogde resultaten	17
2.3 Toelichting op de resultaten voor 2019	18
2.4 Resultaten lerende netwerken 2019	19
3. Coördinatie op schoolloopbanen	21
3.1 Kern	21
3.2 Doelstelling en beoogde resultaten	21
3.3 Toelichting op de resultaten voor 2019	22
4. Ondersteuning van scholen en leerlingen	24
4.1 Kern	24
4.2 Doelstelling en beoogde resultaten	25
4.3 Toelichting op de resultaten voor 2019	26
4.4 Resultaten op ondersteuningsaanbod	27
4.5 OPDC als tussenvoorziening	29
4.6 Inzet OPDC experts	30
4.7 Loket passend onderwijs	30
4.8 Team passend onderwijs	31
5. School en ouders	32
5.1 Kern	32
5.2 Doelstelling en beoogde resultaten	32
5.3 Toelichting op de resultaten voor 2019	32
6. Bestuur en organisatie	34
6.1 Organisatie- en overlegstructuur	34
6.2 Medezeggenschap	34
6.3 Staf en bedrijfsvoering	34

6.4	Communicatie	34
6.5	Monitoring en evaluatie	35
6.6	Klachten en bezwaren	36
7.	Financieel jaarverslag	37
7.1	Ontwikkelingen in 2019	37
7.2	Financiële positie van het Samenwerkingsverband Sterk VO – Kengetallen	37
7.3	Balans van de stichting per 31 december 2019	38
7.4	Financiële gang van zaken in 2019	38
7.4.1	Financiële organisatie van het samenwerkingsverband	38
7.4.2	Exploitatie Samenwerkingsverband	40
7.4.3	Bedragen die rechtstreeks aan de VO scholen zijn uitgekeerd	42
7.5	Treasury beleid	42
7.6	Continuïteitsparagraaf	43
7.7	Passend Onderwijs	45
7.8	OPDC Utrecht	46
7.9	Schoolloopbanen	47
7.10	Bedrijfsvoering	48
7.11	Penvoerderschap Subsidie Plusvoorzieningen RMC regio Utrecht	49
7.12	Risico's en risicobeheersing	49
7.13	Verantwoording Subsidie gemeente Utrecht	50
8.	Financiën: Jaarrekening	51
8.1	Balans per 31 december 2019 (totaal) Na resultaat verwerking	51
8.2	Staat van baten en lasten 2019 SWV Totaal	52
8.2.1	Staat van baten en lasten 2019 Passend Onderwijs	53
8.2.2	Staat van baten en lasten 2019 OPDC Utrecht	54
8.2.3	Staat van baten en lasten 2019 Schoolloopbanen	55
8.2.4	Staat van baten en lasten 2019 Bedrijfsvoering	56
8.3	Kasstroomoverzicht 2019	57
8.4	Grondslagen	58
8.5	Toelichting behorende bij de balans per 31 december 2019	64
8.6	Toelichting staat van baten en lasten 2019	67
8.6.1	Toelichting staat van baten en lasten 2019 Passend Onderwijs	70
8.6.2	Toelichting staat van baten en lasten 2019 OPDC Utrecht	74
8.6.3	Staat van baten en lasten 2019 Schoolloopbanen	78
8.6.4	Staat van baten en lasten 2019	82
8.7	Datum en ondertekening	86
9.	Overige gegevens	87
9.1	Controle verklaring	87
9.2	Bestemming van het resultaat	87
Bijlage 1	Verantwoordingsmodel WNT 2019	88
Bijlage 2	Model G: Verantwoording subsidies	90

Voorwoord

Begin 2019 fiets ik door de stad op weg naar mijn eerste schoolbezoek, een reeks met het thema 'Hier staat mijn school'. Bij alle scholen ga ik langs en steeds stel ik de vraag: 'Wat heeft passend onderwijs jullie school en leerlingen gebracht? Waar ben je trots op? Waar loop je tegen aan?' Ik nodig ze uit om hun verhaal te vertellen en ben onder de indruk van de enorme beweging en ontwikkeling die zichtbaar is.

Het valt mij op dat ik met mijn collega's overal prettig word ontvangen en dat er ruimte gevoeld wordt om vraagstukken open op tafel leggen. Voor mij een bevestiging van de kracht van ons netwerk. Scholen geven aan dat ze er de afgelopen jaren beter in zijn geslaagd om de begeleiding dichter bij de leerling en op maat te organiseren. De afgelopen vijf jaar is er een stevige infrastructuur voor passend onderwijs en jeugdhulp neergezet: "Het staat en wordt steeds beter." geeft een schoolleider aan. Ik vind het geweldig om te zien dat scholen onderling steeds meer expertise uitwisselen, dat ze de samenwerking opzoeken om leerlingen te kunnen bieden wat ze echt nodig hebben. Er is vertrouwen in de professionaliteit van de ander maar ook lef om nieuwe vormen van ondersteuning vorm te geven. De netwerk- en themabijeenkomsten dragen bij aan het delen van ervaringen en expertise, waardoor we gezamenlijk meer te bieden hebben voor al onze jongeren. Zoals een teamleider vertelde: "We hebben met elkaar een grote bereidheid tot samenwerking: met andere scholen, in de wijk en in de stad."

Gelukkig zijn er ook kritische noten geplaatst tijdens mijn bezoeken. Zo geven scholen aan dat het een zoektocht is om een goede balans te vinden in zorgtaken voor docenten en mentoren. De complexiteit van de ondersteuningsbehoefte van leerlingen lijkt toe te nemen. Hoe ga je daar als school en kernpartners mee om? Een aantal scholen is bezig met een verbeter- en ontwikkeltraject met hun kernpartners. Wat heb je van elkaar nodig om als kernpartners en als school de leerling zo goed en zo snel mogelijk te ondersteunen? Enkele thema's waar scholen op inzetten bij deze vragen zijn: het versterken van een positief pedagogisch klimaat, een gecoördineerd verzuimbeleid, vroeg signaleren en preventieve interventies. Dit zijn thema's die we samen verder kunnen ontwikkelen.

De samenwerking blijven we ook zoeken met onze partners. Sterk VO, SWV Utrecht PO, de gemeente Utrecht en Lokalis hebben zich gezamenlijk aangemeld als inspiratieregio en Utrecht is uitgekozen als een van de elf landelijke inspiratieregio's. De samenwerking met het SWV Utrecht PO is verder geïntensiveerd, zo werken de Loketten nauwer samen op weg naar één Loket en geven we samen vorm aan het ondersteuningsaanbod voor begaafde leerlingen. In 2019 heeft Sterk VO ook geïnvesteerd in de verdere aansluiting van (speciaal) onderwijs en (specialistische) jeugdhulp. Samen met het SWV Utrecht PO, ons speciaal onderwijs en onze speciale voorzieningen zijn we intensief bezig geweest om een schoolgerichte inzet met de nieuwe aanbieders van specialistische jeugdhulp te realiseren en daarbij vooral ook te behouden wat werkt.

Op verzoek van en in samenwerking met scholen hebben we de gezamenlijke werkwijze nog verder vereenvoudigd. We werken steeds meer met schoolarrangementen voor ondersteuning in plaats van arrangementen voor individuele leerlingen. In de nieuwe werkwijze behoudt het samenwerkingsverband een faciliterende rol en kan bijvoorbeeld adviseren bij complexe casuïstiek en kennis delen over bepaalde onderzoeksinstrumenten of vormen van ondersteuning.

We hebben samen nog genoeg werk te verrichten voor onze jongeren, de afstemming is niet altijd goed en een oplossing of maatwerk duurt soms te lang. Het is en blijft lastig om bij complexe vragen te zorgen voor voldoende tijd en ruimte voor analyse en reflectie. Maar koers houden en planmatig en cyclisch werken werpt ook zijn vruchten af en helpt enorm om slimmer en beter te worden met elkaar. Ik ben trots op wat er door en op onze scholen gepresteerd is.

Werken aan een betekenisvolle toekomst voor jongeren blijft continu een uitdaging waarbij we moeten blijven leren en verbeteren. Wat betekent dat en hoe realiseren we dat samen het beste? Dit jaarverslag geeft een goed beeld van hoe we dat op een kritische, actieve en creatieve manier doen.

Bij het schrijven van dit voorwoord is het april 2020 en heeft de overheid vergaande maatregelen genomen om de verspreiding van het corona virus onder controle te krijgen. Een daarvan is de dringende oproep om zoveel mogelijk thuis te werken. Ook zijn alle scholen per 16 maart gesloten, sindsdien wordt door de onderwijssector hard gewerkt aan het verzorgen van onderwijs op afstand. Direct na de sluiting van de scholen heeft Sterk VO afstemming gezocht met kernpartners en zorgaanbieders in gemeenten Utrecht en Stichtse Vecht over de ondersteuning van de meest kwetsbare jongeren en gezinnen. Ik ben onder de indruk van de intensieve samenwerking van ons netwerk. Tegelijkertijd kunnen we de gevolgen van deze crisis nog niet overzien. Wel blijft onze opdracht als samenwerkingsverband hetzelfde: een doorlopende schoolloopbaan voor iedere jongere, met ondersteuning waar nodig. Ook in 2020 is de inzet van Sterk VO gericht op het realiseren van deze opdracht en het op maat leveren van ondersteuning aan leerlingen, ouders, scholen en kernpartners.

Ank Jeurissen

directeur SWV Sterk VO

Samenvatting

STERKE BASIS, STEUN WAAR NODIG, SPECIAAL ALS HET MOET

- Scholen geven na ruim vijf jaar passend onderwijs aan dat ze er beter in slagen om ondersteuning dichterbij de leerling en op maat te organiseren. Scholen zoeken met elkaar de samenwerking op en wisselen expertise uit om leerlingen te kunnen bieden wat zij nodig hebben.
- Het leer- en ontwikkeltraject voor de versterking van de kernpartneraanpak heeft geleid tot schoolspecifieke verbeterpunten en een aantal schooloverstijgende aandachtspunten. In 2019 zijn er ook twee 'doorbraak-dagen' georganiseerd die geholpen hebben om meer zicht te krijgen op complexe casuïstiek en besluitvormingsprocessen op alle betrokken niveaus. Belangrijke uitkomst is dat er door managers en bestuurders van de kernpartners ook meer gezamenlijk gestuurd moet worden op de uitvoering van de collectieve opdracht.
- Om de aansluiting (speciaal) onderwijs en (specialistische) jeugdhulp in Utrecht en de regio te versterken is Sterk VO actief betrokken bij de inkoop van gespecialiseerde jeugdhulp van de Gemeente Utrecht per 2020. In dat kader is Sterk VO in 2019 samen met samenwerkingsverband Utrecht PO en de speciale scholen/voorzieningen intensief betrokken geweest bij de dialooggerichte aanbesteding van de specialistische jeugdhulp.

DOORGAANDE SCHOOLLOOPBAAN

- De coördinatie op overgangen in de schoolloopbaan (PO/SO-V(S)O-MBO) is gecontinueerd in projecten als De Overstap, in afspraken over de overstap VO-VO en in de POVO procedure. De uitvoering van deze overstapmomenten wordt nauwkeurig gevolgd, afspraken zijn zoals elk jaar geëvalueerd en waar nodig verbeterd.
- In 2019 is de samenwerking met het SWV Utrecht PO geïntensiveerd om de doorgaande schoolloopbaan en passende ondersteuning nog beter te stroomlijnen. Zo sluiten medewerkers uit het Loket passend onderwijs van Sterk VO aan bij de toelaatbaarheidscommissie van het SWV Utrecht PO en heeft een vertegenwoordiger van het SWV Utrecht PO zitting in de bezwaarcommissie van Sterk VO.
- In 2019 is de inzet van de schakelexpert OPDC geëvalueerd en gecontinueerd. De werkwijze is gericht op het versterken van de aansluiting van OPDC leerlingen in en bij terugplaatsing naar het reguliere onderwijs. Ook worden sommige leerlingen van het OPDC ondersteund door een OPDC expert bij de overstap naar vervolgonderwijs.

AANSCHERPEN EN VEREENVOUDIGING WERKWIJZE

- In 2019 is op verzoek van scholen de omslag gemaakt naar planvorming en financiering van de schoolondersteuningsplannen op kalenderjaar.
- De online tool voor het OPP die met Perspectief op School is ontwikkeld is in 2019 met scholen geëvalueerd en aangescherpt.
- Op verzoek van en in samenwerking met scholen is de werkwijze waar mogelijk nog verder vereenvoudigd: steeds meer werken met schoolarrangementen voor ondersteuning in plaats van arrangementen voor individuele leerlingen.

NETWERKEN, DIALOOG EN COMMUNICATIE

- Kennisdeling en leren van elkaar zijn belangrijk voor de uitvoering van passend onderwijs. Sterk VO organiseerde in 2019 netwerkbijeenkomsten, werksessies en conferenties voor schoolleiders, loopbaanbegeleiders, zorgcoördinatoren, orthopedagogen en kernpartners. Ook verzorgt Sterk VO het ambtelijk secretariaat voor het regionale VSO netwerk.
- Landelijk heeft Sterk VO actief deelgenomen aan bijeenkomsten van de VO-raad, de ministeries van OCW en van VWS en bijeenkomsten in G4 verband over POVO, de thuiszittersaanpak en de inspiratieregio's.
- Sterk VO heeft in 2019 externe nieuwsbrieven uitgebracht en bijgedragen aan diverse landelijke items over de gezamenlijke thuiszittersaanpak en de verbinding (specialistische) zorg en (speciaal) onderwijs.
- Sterk VO is samen met SWV Utrecht PO, de gemeente Utrecht en Lokalis uitgekozen om als Utrecht aan de slag te gaan als een van de inspiratieregio's.
- De directie is actief betrokken bij de landelijke evaluatie van passend onderwijs.



20367
leerlingen

Inleiding

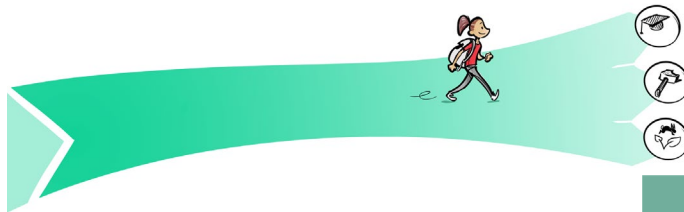
Utrecht groeit! En daarmee groeit ook het aantal leerlingen voor wie Sterk VO met scholen en kernpartners zorgt voor een doorlopende schoolloopbaan. Samen werken we aan een betekenisvolle toekomst voor iedere jongere en helpen we ouders wegwijs maken in de wereld van passend onderwijs.



Overzicht voor ouders in de passend onderwijs wereld

Doorgaande schoolloopbaan

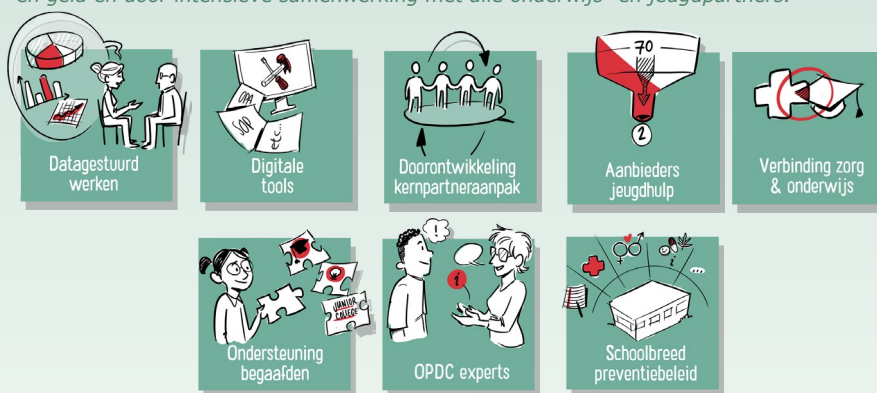
Sterk VO werkt met scholen, kernpartners en gemeenten samen aan een doorlopende schoolloopbaan voor ieder kind. Sterk VO heeft een coördinerende rol in de overgang PO-V(s)O, VO-VO en VO-MBO.



96% financiering voor scholen

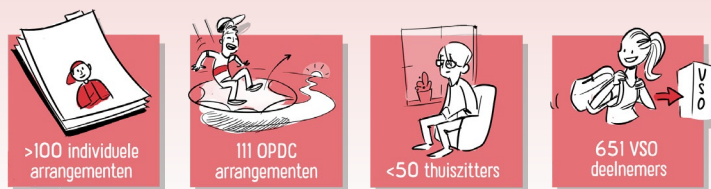
Onze scholen

Sterk VO investeert met de scholen en de kernpartners in een sterke basis op scholen en ondersteuning waar dat nodig is. De uitvoering van passend onderwijs wordt gefaciliteerd door inzet van mensen en geld en door intensieve samenwerking met alle onderwijs- en jeugdpartners.



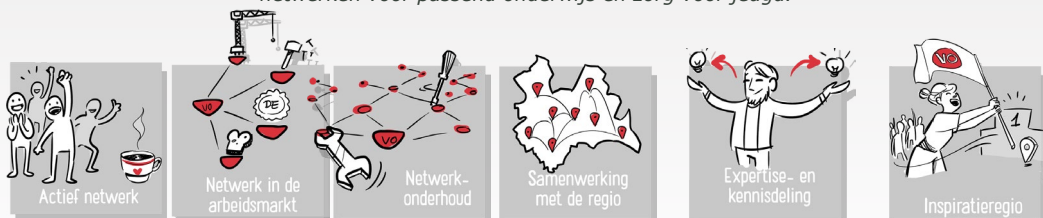
Ondersteuning aan leerlingen

Iedere school heeft ruimte en mogelijkheden om leerlingen te ondersteunen. Hoe zij dat doen staat beschreven in hun schoolondersteuningsplan. Daarnaast kunnen scholen gebruik maken van bovenschools georganiseerde arrangementen.



Ons netwerk

Kennisdeling en leren van elkaar zijn belangrijk voor de uitvoering van passend onderwijs, dat is ook de kracht van ons netwerk. Als organisatie participeert Sterk VO in gemeentelijke, regionale en landelijke netwerken voor passend onderwijs en zorg voor jeugd.



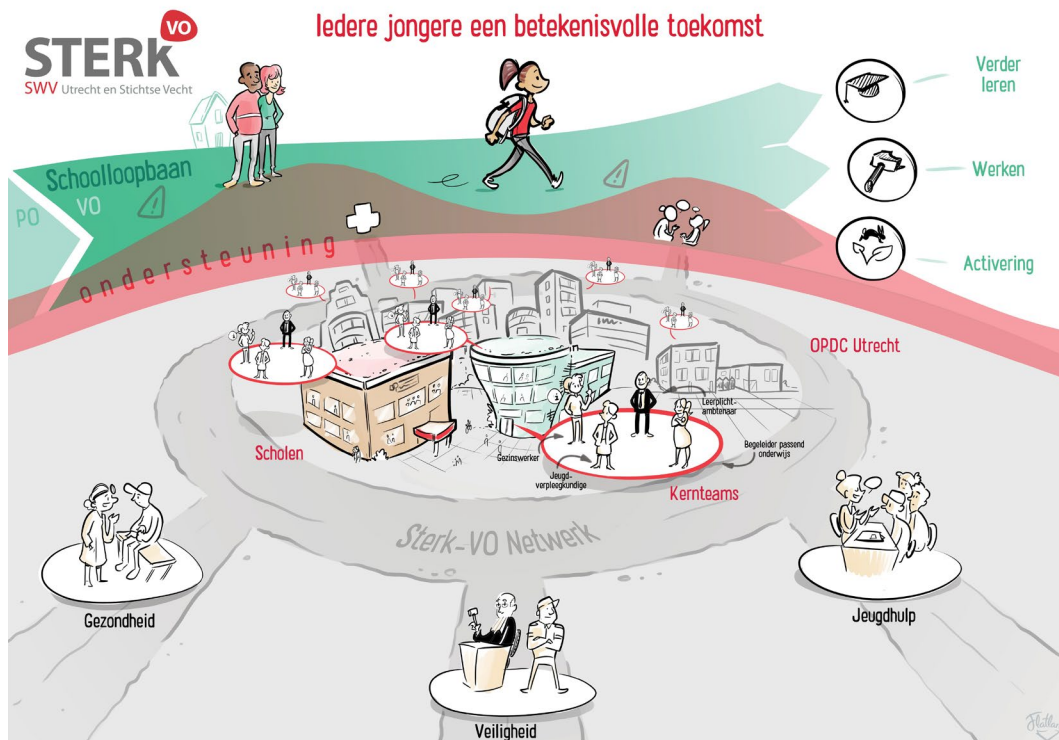
1. Jeugd, zorg en passend onderwijs verbonden

1.1 VISIE EN KERNPARTNERAANPAK

Onze visie op passend onderwijs en zorg voor jeugd is samengevat: een sterke basis, steun waar nodig, speciaal als het moet. Sterk VO wil passend onderwijs realiseren voor elke jongere zodat iedere jongere een betekenisvolle toekomst tegemoet kan gaan.

Als samenwerkingsverband werken we intensief samen met scholen, kernpartners (leerplicht, buurtteam¹, jeugdgezondheidszorg) en de gemeenten Utrecht en Stichtse Vecht aan onderwijs en ondersteuning op maat. Deze werkwijze noemen wij de **kernpartneraanpak**. We hebben ons in Utrecht verbonden aan de landelijke ambitie dat in 2020 geen enkel kind of jongere langer dan drie maanden thuiszit zonder een passend aanbod van onderwijs en zorg. Voor Utrecht is deze ambitie uitgewerkt in het thuiszitterspact '[Van thuiszitten naar schoolgaan](#)'.

De gebiedsgrenzen van een samenwerkingsverband mogen een doorlopende schoolloopbaan niet in de weg staan. De speciale onderwijsvoorzieningen en de samenwerkingsverbanden VO in de regio Utrecht hebben daarom afspraken vastgelegd in een **samenwerkingsovereenkomst**. Ook wordt er regionaal gewerkt aan het voorkomen van voortijdig schooluitval via de **SchoolWerkt-agenda**.



¹ In Utrecht is een stedelijk VO team jeugd en gezin ingericht om tegemoet te komen aan het wijkoverstijgend karakter van het VO. Dit team is onderdeel van de buurtteamorganisatie en richt zich op de specifieke behoeften van opgroeiende jongeren. In Stichtse Vecht werken we met maatschappelijk werkers van het sociaal wijkteam.

In de aanloop naar ons nieuwe [Ondersteuningsplan 2018-2022](#) hebben docenten, zorgcoördinatoren, schoolleiders en bestuurders ambities geformuleerd. Om de gezamenlijke ambitie kracht bij te zetten is het ondersteuningsplan ook in beeld vertaald. De schoolloopbaan van jongeren staat centraal, met ondersteuning waar nodig. De infrastructuur van ondersteuning op scholen en in verbinding met zorg voor jeugd is gericht op het realiseren van een betekenisvolle toekomst voor iedere jongere. Een krachtig netwerk is nodig om snel en eenduidig te kunnen handelen in het belang van de jongere. In het [Ondersteuningsplan 2018-2022](#) van Sterk VO is meer te lezen over onze visie en werkwijze.

1.2 TOELICHTING OP DE RESULTATEN VOOR 2019

- In het voorjaar van 2019 is de directie van Sterk VO met medewerkers van het samenwerkingsverband op bezoek geweest bij alle scholen. De scholen uit Utrecht en Stichtse Vecht vertelden tijdens de schoolbezoeken over de ontwikkelingen van passend onderwijs. "Het staat en wordt steeds beter." zei een schoolleider. De opbrengsten van alle schoolbezoeken is [hier](#) te lezen.
- In januari 2019 is het bureau Hiemstra en de Vries gestart met het leer- en ontwikkeltraject van de kernpartneraanpak waartoe eind 2018 besloten was, scholen en kernteams konden zich hiervoor opgeven. Voor de versterking van de kernpartneraanpak hebben er in 2019 ook twee 'doorbraak-dagen' plaatsgevonden. Casuïstiek werd door de kernteams van de scholen ingebracht met in de eerste ring teamleiders en in de tweede ring managers/bestuurders. Deze aanpak heeft geholpen om meer zicht te krijgen op complexe casuïstiek en de besluitvormingsprocessen op alle niveaus. Vanuit deze gedeelde ervaring zijn aandachts- en verbeterpunten geformuleerd. Belangrijke uitkomst is dat er door de managers van de kernpartners ook meer gezamenlijk gestuurd moet worden op de uitvoering van de collectieve opdracht.
- Het kernpartnermodel is de spil van onze thuiszittersaanpak, ook tijdens de twee 'doorbraak-dagen' is er specifiek aandacht geweest voor thuiszitters en de aard van de problematiek om waar nodig beter passende oplossingen te ontwikkelen. Deze gezamenlijke aanpak is ook in [beeld](#) gebracht voor de Landelijke Actieweek Thuiszitters.
- In 2019 heeft Sterk VO geïnvesteerd in de verdere aansluiting van (speciaal) onderwijs en (specialistische) jeugdhulp in Utrecht en de regio door:
 - ✓ Deelname aan de werkgroep Passend Onderwijs – Zorg voor Jeugd, deze werkgroep komt regelmatig bij elkaar en bestaat uit de samenwerkingsverbanden PO en VO, gemeente Utrecht en Lokalis. De werkgroep heeft vooral tot doel de samenwerkingsagenda, de onderlegger voor het OOGO, uit te voeren en te monitoren.
 - ✓ Actieve betrokkenheid bij de dialooggerichte aanbesteding van specialistische ambulante jeugdhulp per 2020. Sterk VO is met samenwerkingsverband Utrecht PO en hun speciale scholen/voorzieningen intensief bezig geweest om een schoolgerichte inzet met de nieuwe aanbieders te realiseren en daarbij ook te behouden wat werkt. Lees [hier](#) meer over de veranderingen. In Stichtse Vecht heeft op 15 oktober een bijeenkomst plaatsgevonden over de inkoop van specialistische jeugdhulp, hiervoor zijn de VO scholen uit Stichtse Vecht ook uitgenodigd.
 - ✓ Sterk VO, SWV Utrecht PO, de gemeente Utrecht en Lokalis hebben zich gezamenlijk aangemeld als inspiratieregio. Op 17 oktober is bericht ontvangen dat Utrecht, samen met tien andere aanmelders, is uitgekozen om als inspiratieregio aan de slag te gaan. Voor het VO ligt de nadruk op het versterken van de schoolgerichte kernpartneraanpak, voor het PO op de wijkgerichte aanpak. Zie hiervoor ook www.aanpakmetandereogen.nl.
 - ✓ De intensivering van de samenwerking tussen PPI en Sterk VO is in 2019 geëvalueerd. Gestreefd wordt naar een vorm van ondersteuning voor scholen waarbij nu bestaande jeugdprojecten worden gebundeld en versterkt en expertise meer kan worden gedeeld.

- De samenwerking met het SWV PO is in 2019 verder geïntensiveerd. Zo is de subsidieaanvraag voor begaafde leerlingen samen voorbereid, is betrokkenheid bij het inkoopproces gezamenlijk vormgegeven, is er een nauwere samenwerking tussen de loketten en is besloten bestuurlijke afstemming te organiseren per 2020 als opmaat naar het nieuwe ondersteuningsplan van het PO.
- Als organisatie participeert Sterk VO in landelijke en regionale netwerken waarbij schoolloopbanen, passend onderwijs en zorg voor jeugd centraal staan: bijeenkomsten van de VO-raad, de Sectorraad Samenwerkingsverbanden VO en overleggen in G4 verband over POVO en thuiszittersaanpak en in het kader van de inspiratieregio's.
- In 2019 is een nieuwe functionaris gegevensbeheerder (FG) aangesteld, beter passend bij de rol en verwachtingen van Sterk VO. De risicoanalyse is verder aangescherpt, de acties en prioriteiten worden samen met de FG vastgesteld. Ook zijn ervaringen en vragen bij medewerkers geïnventariseerd om beter in te kunnen spelen op de behoeften die behoren bij de verschillende functies en werkzaamheden.

2. Scholen en lerende netwerken

2.1 KERN

Alle scholen voor voorgezet (speciaal) onderwijs in de gemeenten Utrecht en Stichtse Vecht zijn aangesloten bij Sterk VO. Het OPDC Utrecht is een bovenschoolse voorziening en maakt deel uit van het samenwerkingsverband Sterk VO. Kennisdeling en leren van elkaar zijn belangrijk voor de uitvoering van passend onderwijs. Daarom organiseert Sterk VO bijeenkomsten voor schoolleiders, loopbaanbegeleiders, zorgcoördinatoren, orthopedagogen, psychologen en kernpartners, waarbij samen werken en leren centraal staat.

2.2 DOELSTELLING EN BEOOGDE RESULTATEN

Thema's	Afspraken 2019	Indicator	Norm en resultaten 2019
1. Schoolleiders en bestuurders geven aan dat het leren van elkaar en innovatie in de uitvoering van passend onderwijs een prominente plaats moeten innemen.	Sterk VO faciliteert in 2019 tenminste twee extra kennisdelingsbijeenkomsten rond thema's die scholen hebben aangedragen. Er is bovenschools innovatiebudget beschikbaar waar scholen gebruik van kunnen maken voor innovatieve projecten.	Aantal kennisdelingsbijeenkomsten	2 (100%) 2019: 2 (100%)
		Aantal schoolleidersoverleggen	7 (100%) 2019: 7 (100%)
		Aantal netwerkbijeenkomsten (zoco en LOB)	8 (100%) 2019: 6 (75%)
		Aantal aanvragen	16 (60%) 2019: 12 (45%)
2. In 2017 is het project Dynamische Data onder leiding van de gemeente Utrecht doorontwikkeld. Alle kernpartners zijn bronhouder en leveren onder strikte condities data voor dit project.	In 2019 wordt aan de hand van een schoolportret bekeken hoe door middel van datasturing nog meer kan worden geleerd over ieders inzet in de kernpartneraanpak en de gezamenlijke effecten daarvan voor jongeren en scholen binnen Sterk VO.	Beschikbaarheid schoolportret en nadere duiding van de data door school en kernpartners	1 (100%) 😊 2019: 1 (100%)
3. In de regionale samenwerking kan nog meer winst worden bereikt door werkprocessen verder te stroomlijnen en de uitvoering van de afspraken uit de samenwerkingsovereenkomst nauw te volgen.	De uitvoering van de samenwerkingsovereenkomst is vast agendapunt van het regionaal schoolleidersnetwerk en wordt in 2019 geactualiseerd. Op uitvoeringsniveau wordt de werkwijze van de zorgtoewijzing verder afgestemd.	Aantal bijeenkomsten regionaal netwerk VSO	3 (100%) 2019: 4 (133%)
		Geactualiseerde overeenkomst	1 (100%) 2019: 1 (100%)
		Aantal loketoverleggen Afgestemde werkwijzen	3 (100%) 😊 2019: 3 (100%)

Thema's	Afspraken 2019	Indicator	Norm en resultaten 2019
4. Het VO en het VSO kunnen over en weer meer gebruik maken van elkaars expertise om leerlingen flexibeler en creatiever te ondersteunen.	In het kader van het versterken van de verbinding tussen onderwijs en (aanvullende) jeugdhulp wordt expertise van VSO, OPDC en VO beter verbonden en de aansluiting met de zorg versterkt. De samenwerkingsverbanden zijn actief betrokken bij het aanbestedingstraject voor de inkoop van de aanvullende jeugdhulp in 2020.	De samenwerking en kennisdeling tussen VSO, OPDC en VO wordt gecontinueerd en verdiept. Het onderwijsperspectief heeft een vaste plaats gekregen in het aanbod van aanvullende jeugdhulp per 2020.	😊 😊

2.3 TOELICHTING OP DE RESULTATEN VOOR 2019

- Doorontwikkeling van passend onderwijs was een centraal thema in 2019. De dertiende voortgangsrapportage van minister Slob was onderwerp van gesprek op de jaarlijkse startconferentie van Sterk VO. Hoe kijken wij in Utrecht? En hoe kijken onze ouders en docenten? Onder de titel 'Hoe kijk jij?' hebben we dat gesprek op 17 september voortgezet.
- Scholen zijn ook uitgenodigd voor een kennismaking met de training 'Bloedlink', gericht op het verminderen van het risico dat jongeren slachtoffer worden van sexting en/of grooming.
- Met en voor de scholen hebben we een cursus 'Visual thinking' georganiseerd, gericht op de inzet van tekening voor het overbrengen en aanscherpen van ideeën en kernboodschap.



- In 2019 hebben 12 scholen gebruik gemaakt van de mogelijkheid om een innovatiebudget van € 14.000 aan te vragen. Scholen konden dat doen door een eenvoudige aanvraag via de website van Sterk VO. Gevraagd werd om een korte beschrijving van het project, waarom het project innovatief was, wat de beoogde resultaten waren en welke activiteiten zouden worden ondernomen. Uit de aanvraag moest ook duidelijk worden dat het project onderscheidend was van de activiteiten uit het schoolondersteuningsplan en dat het niet binnen het beschikbare budget kon worden uitgevoerd. Thema's waarvoor scholen dit budget hebben ingezet waren onder meer versterken van het handelings- en opbrengstgericht werken, verbeteren van het aanmeldproces met behulp van LEAN, versterken van het zelfbeeld van leerlingen, ontwikkelen van een schoolgrondwet en het versterken van het onderwijs en de ondersteuning aan meerbegaafde leerlingen. Alle aanvragen zijn met een onderbouwing goedgekeurd.

- Voor een van de VO-scholen is met de kernpartners en de gemeente Utrecht een schoolportret uitgewerkt. Door gezamenlijk te kijken naar de verzamelde data komt er meer zicht op de aard en omvang van zorgvragen op een school. Dat leidt tot meer zicht op mogelijkheden voor preventie waarbij ook de vergelijking met andere scholen in de stad interessant is. Het bestuur heeft besloten tot een verdere uitwerking van schoolportretten.
- De samenwerkingsovereenkomst VSO is in 2019 geactualiseerd en de regionale samenwerking geïntensiveerd, zie hiervoor ook de resultaten bij het VSO netwerk.
- Sterk VO is met samenwerkingsverband Utrecht PO en hun speciale scholen/voorzieningen intensief bezig geweest om een schoolgerichte inzet met de nieuwe aanbieders te realiseren en daarbij ook te behouden wat werkt. In Stichtse Vecht heeft op 15 oktober een bijeenkomst plaatsgevonden over de inkoop van specialistische jeugdhulp, hiervoor zijn de VO scholen uit Stichtse Vecht ook uitgenodigd.

2.4 RESULTATEN LERENDE NETWERKEN

LOB netwerk

Alle scholen hebben in 2019 hun beleid ten aanzien van Loopbaan oriëntatie- en begeleiding (LOB-beleid) geactualiseerd. Er zijn in totaal drie LOB-netwerkbijeenkomsten georganiseerd, tijdens de laatste LOB-netwerkbijeenkomst van het schooljaar presenteerden de scholen aan elkaar welke resultaten zij geboekt hebben en welke plannen zij hebben voor de toekomst. Het jaarlijkse [bedrijvenbezoek](#) vond plaats op het FNV hoofdkantoor, waar decanen en LOB-coördinatoren op de hoogte zijn gebracht van wat belangrijk is voor jonge werknemers: welke sectoren en beroepen zijn kansrijk en welke vaardigheden hebben leerlingen straks (nog meer) nodig? Bedrijven krijgen tijdens het bezoek een beter beeld van de verschillende uitstroomprofielen en er is ruimte om te bespreken welke stagemogelijkheden zij kunnen bieden. Naast de bijeenkomsten kregen scholen de mogelijkheid om een training te volgen in het voeren van loopbaangesprekken. In 2019 hebben ruim 200 mentoren van dit aanbod gebruik gemaakt. Op 5 februari vond [Meet & Match](#) plaats, waar VO-leerlingen over moeilijke studiekeuzes konden praten met MBO-studenten.

Netwerk zorg coördinatoren en orthopedagogen

Voor de zorgcoördinatoren en orthopedagogen zijn in 2019 drie netwerkbijeenkomsten georganiseerd. Samen werken aan ondersteuning op school is het centrale thema. Voor de netwerkbijeenkomsten zijn sprekers uitgenodigd om meer te vertellen over bijvoorbeeld studievaardigheden, schermverslaving of de inzet van een robot ter ondersteuning van onderwijs op afstand. Daarnaast krijgen scholen de mogelijkheid om best practices te delen, ervaringen uit te wisselen en te netwerken.

Schoolleidersoverleggen

In 2019 hebben er in totaal zeven overleggen voor de schoolleiders van Sterk VO plaatsgevonden: één voor Pro/VSO-scholen, één voor VSO-scholen, twee voor Pro/VMBO-scholen, twee voor TL/HAVO/VWO-scholen en één gezamenlijk schoolleidersoverleg met bestuurders. Tijdens deze overleggen staan ontwikkelingen in de implementatie van passend onderwijs centraal, enkele voorbeelden zijn: implementatie van de nieuwe inhoudelijke en financieringssystematiek van de schoolondersteuningsplannen, ontwikkelingen in het ondersteuningsaanbod voor scholen en leerlingen (OPDC expert en succesvol schakelen, testen en toetsen, (hoog)begaafdheid), de versterking van de kernpartneraanpak, het ondersteuningsplan van Sterk VO, inwerkingtreding van de AVG, overstappen in de schoolloopbanen van leerlingen.

Kernpartners

De kernpartners bieden jongeren begeleiding vanuit hun eigen professie en versterken de school in het bieden van ondersteuning. De kernteams komen op scholen (twee)wekelijks bij elkaar, werken met de school planmatig aan verbetering en vormen de basis voor de uitvoering van de kernpartneraanpak. De kernteams konden zich aanmelden voor een leer- en ontwikkeltraject onder leiding van het bureau Hiemstra en De Vries voor de verdere versterking van de kernpartneraanpak. Met tien scholen en hun kernteams is een gezamenlijke start gemaakt tijdens de werkbijeenkomst op 22 januari. Gedurende het traject kwam onder andere naar voren dat in de nauwe samenwerking de verwachtingen soms uit elkaar lopen. Het traject leverde een verdiepingsopdracht op voor zowel school specifieke vragen als school overstijgende trends. Dit vroeg van teamleiders, managers en directeuren van de kernpartners een verdere aanscherping van de ontwikkelbehoefte op alle niveaus.

De teamleiders van de kernpartners zijn in Utrecht maandelijks bij elkaar gekomen, om casuïstiek en thematiek te bespreken. In Stichtse Vecht vindt drie keer per jaar een kernpartneroverleg plaats, ook is er op 15 oktober een werkmiddag georganiseerd voor alle kernteams van de VO-scholen in Stichtse Vecht. Tweemaal per jaar vindt een bestuurlijk kernpartneroverleg plaats. In 2019 is de overlegstructuur met de kernpartners geëvalueerd. Dat heeft geleid tot een sterk verdunde en effectievere overlegstructuur.

VSO Netwerk

In 2019 heeft ook SWV Eemland zich aangesloten bij de regionale [samenwerkingsovereenkomst](#). In het kader van de overeenkomst stemmen de directeuren van de SWV-en jaarlijks een werkagenda af die als leidraad dient voor de regionale samenwerking met de loketten/commissies passend onderwijs en de aangesloten VSO-scholen. In 2019 is het doelgroepenmodel verder geïmplementeerd door de VSO-scholen, is de [factsheet](#) van het regionaal VSO aanbod tweemaal geactualiseerd en is een jaarkalender afgestemd om gezamenlijk uitvoering te geven aan de werkagenda.

In 2019 zijn de directeuren van de regionale samenwerkingsverbanden vijf keer bijeen geweest, waarvan eenmaal met de bestuursvoorzitters van de samenwerkingsverbanden. Er hebben drie regionale schoolleidersoverleggen plaatsgevonden waarbij Sterk VO in het schooljaar 2019-2020 voorzitter is. De regionale loketten/commissies passend onderwijs zijn drie keer bijeen gekomen en er zijn twee netwerkenbijeenkomsten georganiseerd voor de orthopedagogen en psychologen van de VSO-scholen. Op 12 februari vond de [VSO themabijeenkomst](#) plaats voor orthopedagogen, psychologen en schoolleiders van de VSO-scholen regio Utrecht, loketten en commissies passend onderwijs, directeuren van de samenwerkingsverbanden en beleidsmedewerkers vanuit verschillende gemeenten. Sterk VO verzorgde voor alle overleggen het ambtelijk secretariaat en de coördinatie van de bijeenkomsten.

3. Coördinatie op schoolloopbanen

3.1 KERN

Sterk VO werkt met scholen, kernpartners en gemeenten samen aan een doorlopende schoolloopbaan voor iedere jongere. Er zijn stedelijke en regionale afspraken gemaakt om de verschillende overstapmomenten goed te laten verlopen. Sterk VO heeft hierin een coördinerende rol. De overstap van PO naar V(S)O en tussen V(S)O-scholen wordt administratief ondersteund door de webapplicatie van Onderwijs Transparant. Voor de overstap van V(S)O naar MBO gebeurt dat met de webapplicatie Aanmelding in Beeld. Daarnaast heeft Sterk VO vanuit passend onderwijs de opdracht om jongeren met een ondersteuningsbehoefte te begeleiden bij de overstapmomenten en te zorgen voor continuïteit in ondersteuning.

3.2 DOELSTELLING EN BEOOGDE RESULTATEN

Thema's	Afspraken 2019	Indicator	Norm en resultaten 2019
Bij alle overstapmomenten is passend aanbod het leidende principe.	Leerlingen die overstappen krijgen een zo passend mogelijke onderwijsplaats en zo passend mogelijke ondersteuning.	Op 1 juli zijn alle overstappers PO-VO en VO-VO passend geplaatst en is de ondersteuningsbehoefte in beeld. Op 1 september zijn alle overstappers VO-MBO passend geplaatst.	100% 90% 2019:96% op 1 okt
Er is behoefte aan een betere aansluiting van de kernpartners bij de overstapmomenten van jongeren die ondersteuning nodig hebben.	Sterk VO stimuleert dat de kernpartneraanpak in het PO en het V(S)O nog meer wordt gericht op begeleiding bij de overstap. De kernpartneraanpak in het MBO is in ontwikkeling.	Aantal arrangementen gericht op ondersteuning bij de overstap. Kernpartneraanpak in het MBO.	Op elke vraag een aanbod (= 100%) 😊
De overgang van VSO naar VO wordt flexibeler ingericht met behulp van maatwerkarrangementen in het VO.	Dit is al mogelijk maar wordt in 2019 met de scholen verder uitgewerkt.	Aantal maatwerkarrangementen in de overgang VSO-VO.	Op elke vraag een aanbod (= 100%)

3.3 TOELICHTING OP DE RESULTATEN VOOR 2019

- De Loketten passend onderwijs van de samenwerkingsverbanden PO en VO werken al jaren samen. Om de doorlopende schoolloopbaan en passende ondersteuning nog verder te stroomlijnen is deze samenwerking geïntensiveerd, vanaf eind mei 2019 sluiten collega's uit het loket van Sterk VO aan bij de toelaatbaarheidscommissie (TLC) van SWV Utrecht PO.
- Naast de stedelijke en regionale afspraken die gemaakt zijn om overstapmomenten goed te laten verlopen, is ook in 2019 extra aandacht besteed aan leerlingen met een extra ondersteuningsbehoefte. In het najaar 2019 is het Loket passend onderwijs op verzoek van S(B)O scholen langs geweest om alle voorlopige adviezen te bespreken. Het Loket denkt met de basisschool mee over passende ondersteuning en een passende plek in het voortgezet onderwijs. De consultant van het samenwerkingsverband PO en de loketmedewerker van het samenwerkingsverband VO voeren samen gesprekken met ouders en basisschool wanneer sprake is van een complexe ondersteuningsbehoefte. Tijdens deze gesprekken worden ook afspraken gemaakt over de doorlopende lijn van de ondersteuning, zowel op school als thuis.
- Voor alle leerlingen met een extra ondersteuningsbehoefte wordt bij een overstap een actueel en compleet OPP besproken met ouders en overgedragen aan de ontvangende school.
- Vanuit De Overstap is ook in 2019 gewerkt aan een sluitende overgang tussen VSO, PrO en MBO, onder andere tijdens de [werksessie op 31 januari](#).
- De plaatsing- en adviescommissie voor de MBO entree opleidingen waar Sterk VO in deelnam is begin 2019 opgeheven. In de reguliere routes wordt geïnvesteerd in de zorg voor een goede overstap en plaatsing, dit is ook een blijvend aandachtspunt voor De Overstap.
- Om de leerlingen met extra ondersteuning nog beter te begeleiden stimuleert Sterk VO dat de aansluiting van de kernpartners bij de overstapmomenten verder wordt versterkt. Dit gebeurt in samenwerking met het SWV Utrecht PO, in het MBO is de kernpartneraanpak in ontwikkeling. Sterk VO heeft onder andere deelgenomen aan een werksessie op 11 juni, hierbij waren verschillende gemeenten en vertegenwoordigers van MBO's uit de regio aanwezig.
- Het bieden van maatwerkarrangementen is een terugkerend thema voor het team passend onderwijs. Ook in het regionaal netwerk van VSO-scholen is het bieden van maatwerkarrangementen een vast agendapunt in de verschillende gremia.
- Het schooljaar 2018-2019 is gebruikt om de nieuwe werkwijze in de uitvoering van de POVO procedure vorm te geven. Meer informatie over de bestuurlijke samenwerking en de organisatie van Naar het VO is te vinden op www.naarhetvo.nl. Deze werkwijze is in juli 2019 geëvalueerd en wordt voor het schooljaar 2019-2020 gecontinueerd. In 2019 is 91% van de overstappers in de eerste ronde op de school van keuze terecht gekomen. In september is de POVO procedure 2019-2020 voor [Utrecht](#) en voor [Stichtse Vecht](#) gepubliceerd.

Overstappers PO - VO	2015	2016	2017	2018	2019
Aantal overstappers Utrecht	3317	3420	3582	3464	3556
Aantal overstappers Stichtse Vecht	546	700	589	636	620
Aantal adviezen praktijkonderwijs door Loket	113	118	87	95	72

- Besturen en schoolleiders hebben gezamenlijk de regie op het proces van schoolwisseling van leerlingen voor wie het onderwijsaanbod van de huidige school niet meer passend is. Voor een goede overstap binnen het VO maken schoolleiders en besturen afspraken over de [VO-VO overstap](#), begin 2019 zijn de afspraken opnieuw bekrachtigd. Sterk VO zorgt ervoor dat de afspraken bekend zijn bij de begeleiders passend onderwijs. Eind 2019 zijn de afspraken opnieuw bekeken in voorbereiding op de afspraken voor 2020.

Overstappers VO - VO	2015	2016	2017	2018	2019
Aantal overstappers gemeld in de VO-VO module	352	369	497	350	669
Aantal leerlingen dat is afgestroomd	129	149	177	190	254
Aantal leerlingen dat is opgestroomd	58	76	71	26	116
Aantal leerlingen overgestapt op hetzelfde niveau	92	87	126	134	299

- Het project De Overstap valt onder de regionale [SchoolWerkt-agenda](#), en is gericht op een soepele overgang van voorgezet onderwijs naar middelbaar beroepsonderwijs. In 2019 zijn, in lijn met voorgaande jaren, zeer goede resultaten behaald: 96% van de vmbo-leerlingen is voor 1 oktober geplaatst op een opleiding. Van alle leerlingen hebben 63 leerlingen dit gedaan met hulp van een overstapcoach, die hen begeleid in het maken van een studiekeuze en met hen in contact blijft tot aan de start van de opleiding. Door twee keer een Overstaptafel met VO, MBO en gemeenten te organiseren, zijn 220 risicoleerlingen tijdig in beeld gebracht en naar de juiste begeleiding verwezen.
- In 2019 zijn ook de resultaten op de indicatoren afgerond Digitaal Doorstroom Dossier (DDD) en warme overdracht weer verbeterd. Decanen en mentoren in het VO spelen een belangrijke rol in de overstap naar het MBO. Daarom hebben 150 van hen dit jaar weer de zes MBO's in Utrecht bezocht tijdens de [MBO bustour](#). In het [jaarverslag](#) van De Overstap is meer te lezen over de resultaten van 2019.

Indicatoren De Overstap	2015	2016	2017	2018	2019
Op 1 april: hebben aangemelde VMBO/VO-leerlingen een afgerond DDD voor een MBO in de regio Utrecht	-	76%	78%	88%	92%
Op 1 oktober: naar het MBO overstappende leerlingen uit PrO/VSO en OPDC krijgen een warme overdracht (met OPP/handelingsplan)	-	39%	50%	66%	PrO 63% VSO 84% OPDC 100%
Op 1 oktober: alle leerlingen die het VO verlaten zijn geplaatst en starten met een opleiding	95%	98%	97%	96%	96%

4. Ondersteuning van scholen en leerlingen

4.1 KERN

Alle scholen werken met een [Schoolondersteuningsplan](#) (SOP) waarin zij beschrijven welke ondersteuning zij bieden en hoe zij de ondersteuning op school hebben georganiseerd. Scholen ontvangen hiervoor een schoolondersteuningsbudget om op maat in te zetten. Ook kunnen scholen gebruik maken van een aantal bovenschools ingekochte en georganiseerde arrangementen. Op alle V(S)O-scholen van Sterk VO is een begeleider passend onderwijs actief. De begeleider passend onderwijs heeft twee hoofdtaken: bijdragen aan een doorlopende schoolloopbaan van leerlingen en bijdragen aan het versterken van de school in het bieden van passend onderwijs. Alle begeleiders samen vormen het [team passend onderwijs](#). Het team werkt nauw samen met de jeugdgezondheidszorg, leerplicht en het buurtteam in de kernpartneraanpak.

Op leerlingniveau werken alle scholen met een [Ontwikkelingsperspectiefplan](#) (OPP), een instrument om te inventariseren wat een leerling nodig heeft en welke ondersteuning er wordt ingezet om te zorgen dat de schoolloopbaan succesvol wordt doorlopen. Scholen kunnen bij het [Loket passend onderwijs](#) individuele arrangementen aanvragen voor leerlingen met een zeer specifieke ondersteuningsbehoefte. Voor leerlingen voor wie voortgezet speciaal onderwijs of praktijkonderwijs de best passende plek is, kunnen scholen een toelaatbaarheidsverklaring (TLV) bij het Loket passend onderwijs aanvragen.

Als een leerling voor een kortere of langere tijd niet terecht kan binnen het reguliere onderwijs is een tijdelijke plaatsing mogelijk op [OPDC Utrecht](#). Het OPDC ressorteert onder de vlag van het samenwerkingsverband Sterk VO en is tevens de plusvoorziening voor RMC regio 19. Het OPDC is gecertificeerd voor Schoolwide Positive Behaviour Support. Tussenvoorzieningen zoals OPDC Utrecht kunnen dankzij financiële middelen van het rijk en de gemeente Utrecht in stand worden gehouden.

4.2 DOELSTELLING EN BEOOGDE RESULTATEN

Thema's	Afspraken 2019	Indicator	Norm en resultaten 2019
Scholen bieden leerlingen passende ondersteuning bij hun schoolloopbaan en maken hierbij gebruik van het ondersteuningsaanbod van Sterk VO en van de kernpartners.	Het bovenschools ondersteuningsaanbod wordt nog meer op de behoefte van de scholen afgestemd (zowel wat betreft inhoud als werkwijze).	Aantallen bovenschoolse arrangementen Kernteam op alle scholen	Op elke vraag een passend aanbod 100%
Een werkgroep van schoolleiders, zorgcoördinatoren en Sterk VO heeft een voorstel voor een nieuwe inhoudelijke en financiële systematiek uitgewerkt.	De nieuwe financieringssysteematiek is per januari 2019 ingevoerd. Scholen maken in 2019 de omslag naar planvorming per kalenderjaar.	Beschikkingen schoolondersteuningsbudget Schoolondersteuningsplan op kalenderjaar	Alle scholen (= 100%) Alle scholen (= 100%)
Scholen geven aan dat de werkbaarheid van het huidige OPP beter kan.	De online tool voor het OPP is per maart 2019 beschikbaar.	Werkende tool en tevredenheid onder gebruikers	Aantal klachten <5 
Er is een toenemende behoefte aan ondersteuning op hoogbegaafdheid, zowel op leerlingniveau als op het niveau van scholen en van het samenwerkingsverband.	Sterk VO heeft samen met scholen, kernpartners en het SWV Utrecht PO een plan ontwikkeld en hiervoor subsidie aangevraagd bij OCW. Kern van het plan is vergroten van kennis en expertise op de scholen door intensieve scholing, professionalisering van begeleiders en kernpartners en het ontwikkelen van nieuwe (tussen) vormen van passend aanbod voor meer- en hoogbegaafden.	Goedgekeurde aanvraag Goed toegeruste scholen en passende ondersteuning voor begaafde leerlingen (zie hiervoor de indicatoren in het activiteitenplan)	
Er is behoefte aan een 'doorbraakteam' voor thuiszitters en een passende, tijdelijke plek voor jongeren met onderwijsperspectief die de aansluiting met het onderwijs nog niet of tijdelijk niet kunnen maken.	In februari 2019 is een intensieve 'doorbraakdag' georganiseerd om meer zicht en grip te krijgen op passende oplossingen voor complexe casuïstiek. Het traject voor verbetering van de kernpartneraanpak (onder leiding van Hiemstra en De Vries) wordt met 10 scholen uitgevoerd. Met de ontwikkeling van schoolgerichte specialistische teams kan een beter antwoord worden gevonden op de complexe onderwijs- en zorgvraag van thuiszittende jongeren.	Aantal thuiszitters dat binnen drie maanden een passend aanbod aan onderwijs en zorg heeft	Op elke vraag een aanbod (= 100%)

Thema's	Afspraken 2019	Indicator	Norm en resultaten 2019
Er is behoefte aan VSO met diplomamogelijkheid.	In 2019 wordt verder onderzocht of en hoe het (speciale) onderwijs- en examenaanbod nog meer thuisnabij kan worden georganiseerd.	Afgerond onderzoek naar VSO met diploma-mogelijkheid in Utrecht	1 (= 100%) 2019: Uitvraag gedaan
In 2017-2018 is onderzocht of onderwijszorgarrangementen op scholen op een efficiëntere manier georganiseerd kan worden. Hierop is actief lobby gevoerd. Het regeerakkoord geeft aanknopingspunten voor een verdere verbetering.	Sterk VO draagt actief bij aan het landelijke traject met OCW en VWS om een eenvoudiger organisatie van zorg onder onderwijstijd te realiseren.	Aanpassing in het stelsel voor de organisatie van zorg in onderwijstijd	😊
In 2019 wordt duidelijk hoe de lwoo-financiering landelijk verder gaat lopen.	Sterk VO bespreekt met de schoolleiders de inzet van middelen voor Sterk VMBO en Praktijkonderwijs en de inzet van het bovenschools beschikbare budget.	Bovenschools plan voor inzet bovenschools budget	😊

4.3 TOELICHTING OP DE RESULTATEN VOOR 2019

- Het bovenschools ondersteuningsaanbod is in samenspraak en naar behoefte van scholen doorontwikkeld, voorbeelden zijn de inzet van de OPDC experts, ondersteuningsaanbod begaafde leerlingen en arrangementen met de Hoogstraat.
- De werkgroep financiën, bestaande uit schoolleiders en zorgcoördinatoren, is op 7 februari 2019 bijeen gekomen. De vragenlijst van Perspectief op School (het nieuwe format voor het Schoolondersteuningsplan) is na de evaluatie aangepast, de werkgroep is tevreden over de gebruiksvriendelijkheid. Zowel de werkgroep als Sterk VO wilden graag overstappen naar plannen op kalenderjaar. Daarvoor hebben scholen begin 2019 de vragenlijsten verder aangevuld, waarmee de schoolondersteuningsplannen voor 2019 afgerond waren. In oktober zijn scholen uitgenodigd om de plannen voor 2020 te maken waarmee de omslag naar planvorming en beschikkingen per kalenderjaar gemaakt is.
- Om de gebruiksvriendelijkheid van het OPP te vergroten is met scholen het Word-document doorontwikkeld tot een [online tool](#), hierin zijn geen inhoudelijke wijzigingen aangebracht. Vanaf maart 2019 is de online tool beschikbaar voor scholen. Naar aanleiding van gebruikersvragen is een overzicht gemaakt met veel gestelde vragen over het OPP.
- Een werkgroep van scholen, kernpartners en Sterk VO heeft verkend hoe het onderwijs- en ondersteuningsaanbod voor begaafde leerlingen verder kan worden versterkt. Dat heeft geleid tot een plan met concrete voorstellen die gaan over het versterken van de basis op scholen, het verrijken en verbreden van het onderwijsaanbod, het vergroten van de kennis en expertise in het onderwijs en bij kernpartners op het gebied van begaafdheid en het versterken van zorg en ondersteuning voor deze leerlingen. Het Ministerie van OCW heeft dit plan in een brief van 5 september 2019 met complimenten goedgekeurd en subsidie toegekend tot en met juli 2023.

- Het gemiddeld aantal thuiszittende leerlingen blijft schommelen rond het aantal van 40, op ongeveer 20.000 leerlingen. Het aantal thuiszitters dat langer dan drie maanden thuiszit, blijft naar verhouding nog te groot, het gaat daarbij om zeer complexe zorgvragen die voorliggend zijn. Dit is een belangrijk punt in de versterking van de samenwerking met de kernpartners.
- Thuisnabij (speciaal) onderwijs en examenaanbod was in 2019 een belangrijk terugkerend thema in het schoolleidersoverleg VSO-PrO en het regionaal VSO netwerk. Eind 2019 is met de vijf samenwerkingsverbanden VO uit de provincie Utrecht de intentie uitgesproken om een regionaal onderzoek te doen naar het dekkend aanbod in de regio waarin ook gekeken wordt naar VSO met diplomamogelijkheid.
- Tijdens de [regionale VSO themabijeenkomst](#) op 12 februari 2019 stond de gezamenlijke kamerbrief van de ministers Slob en De Jonge centraal, met de vragen: wat kunnen we zelf, wat kunnen we samen als regio en wat geven we terug aan Den Haag?
- De nieuwe landelijke regelgeving voor de financiering van LWOO/PrO heeft verdere vertraging opgelopen. De gezamenlijke inzet van bovenschoolse middelen is besproken tijdens de schoolleidersoverleggen TL-VMBO-PrO, waaronder de continuering van de inzet van de OPDC (schakel) expert. In 2020 wordt het speerpunt doorlopende schoolloopbaan OPDC-VMBO geëvalueerd en verder aangescherpt.

4.4 RESULTATEN OP HET ONDERSTEUNINGSAANBOD 2019

	LWOO	PrO	overig VO	totaal VO
1-10-2012	1.141	341	14.326	15.808
1-10-2013	1.161	349	14.828	16.338
1-10-2014	1.148	379	15.081	16.608
1-10-2015	1.185	406	15.819	17.409
1-10-2016	779	407	16.852	18.038
1-10-2017	501	392	17.586	18.479
1-10-2018	329	384	18.262	18.975
1-10-2019	32	388	19.328	20.367

Tabel: Aantal leerlingen Sterk VO

Bovenstaand overzicht laat zien dat het aantal leerlingen van het samenwerkingsverband toeneemt, dit heeft te maken met de groei van de stad Utrecht. De afname van het aantal LWOO-leerlingen kan worden verklaard doordat het indiceren voor LWOO vanaf schooljaar 2016-2017 is losgelaten en vanaf dat moment wordt gewerkt met schoolbekostiging. Het aantal PrO-leerlingen blijft redelijk stabiel.

Ondersteuningsaanbod	2015	2016	2017	2018	2019
Aantal deelnemers aan testen en toetsen	113	85	95	67	2
Aantal deelnemers aan dyslexie-onderzoek	52	29	27	4	
Aantal deelnemers aan activeringstraject		13	55	40	39
Basisplusarrangementen (regulier VO)	328	337	385	1	0
Individuele arrangementen	77	89	16	19	47
Inzet OPDC expert in HAVO/VWO		1	4	2	0
Arrangement Hoogstraat		4	5	1	3
Medium arrangementen (OPDC)	172	186	156	142	111
Observatie Redlschool			6	6	5
Thuiszittersteam Redlschool		4	7	13	10
Intensieve arrangementen (TLV VSO)	294	397	268	326	333

Bovenstaand een overzicht van het aantal leerlingen dat gebruik heeft gemaakt van het ondersteuningsaanbod op leerlingniveau dat door het Loket passend onderwijs in 2019 is afgegeven, met referentie naar voorgaande jaren. In de nieuwe werkwijze, waarbij steeds meer gewerkt wordt met schoolbudgetten in plaats van individuele aanvragen, behoudt het samenwerkingsverband een faciliterende rol en kan bijvoorbeeld adviseren bij complexe casuïstiek en kennis delen over bepaalde onderzoeksinstrumenten. Een toelichting op de cijfers:

- Op verzoek van scholen is de werkwijze voor het bovenschools aanbod testen en toetsen in 2018 aangepast naar advies en onderzoek. Voorheen vroegen scholen testen en toetsen en dyslexieonderzoeken aan bij het Loket passend onderwijs voor individuele leerlingen. Vanaf 2018 ontvangen scholen per kalenderjaar een vrij te besteden onderzoeksbudget.
- Op verzoek van de scholen is gekozen voor een ondersteuningsbudget op schoolniveau, gericht op de activering van leerlingen in de bovenbouw. Deze arrangementen worden daarom vanaf september 2019 niet meer bij het Loket passend onderwijs aangevraagd.
- Op voorstel van de werkgroep financiën is per 1 augustus 2018 de individuele bekostiging voor basisplusarrangementen losgelaten. Deze werden voorheen bij het Loket passend onderwijs aangevraagd. Scholen ontvangen vanaf 2018 een vast schoolbudget op basis van leerlingaantallen voor de basisplus ondersteuning.
- Voor leerlingen met zeer specifieke ondersteuningsbehoefte kunnen scholen individuele arrangementen aanvragen. Het gaat doorgaans om weinig voorkomende, leerling specifieke ondersteuningsbehoeften waarbij inzet van externe expertise nodig is. Het aantal individuele arrangementen is vanaf 2017 gedaald als gevolg van het hanteren van gewijzigde criteria. Toch is in 2019 weer een toename te zien, dit heeft te maken met de toegenomen aanvragen voor specialistisch maatwerk in relatie tot een beperkte capaciteit van het ondersteuningsaanbod van de Redlschool. Daarvoor worden met het thuiszittersteam alternatieve vormen van ondersteuning geboden, bijvoorbeeld met Zien in de klas. Ook worden er meer aanvragen gedaan voor ondersteuning aan begaafde leerlingen. Door het activiteitenplan voor begaafde leerlingen wordt geïnvesteerd in de ondersteuning van deze leerlingen op scholen. De verwachting is dat het aantal individuele arrangementen voor begaafde leerlingen ook weer afneemt.
- De bovenschoolse OPDC expert ondersteunt HAVO en VWO scholen met expertise op externaliserend gedrag, binnen de context van de huidige school. De expert werkt hierin nauw samen met de school en de kernpartners en richt zich op de verdere versterking van de ondersteuningsstructuur binnen de school. Zie voor meer informatie ook 4.6 over de inzet van OPDC experts.

- Het aantal afgegeven arrangementen voor het OPDC komt niet overeen met de leerlingaantallen. Dit komt omdat de duur van de afgegeven arrangementen niet overeenkomt met het schooljaar, zie voor meer informatie ook de resultaten bij het OPDC.
- Het aantal afgegeven intensieve arrangementen is in absolute aantallen toegenomen. Het aantal afgegeven arrangementen komt niet overeen met de leerlingaantallen in het VSO. Dit komt omdat de duur van arrangementen varieert. Daarom is in onderstaande tabel het percentage intensieve arrangementen in 2019 te zien. Dit percentage is in 2019 ongeveer gelijk gebleven en ligt onder het landelijk gemiddelde.

VSO %	VSO laag	VSO midden	VSO hoog	VSO totaal
Sterk VO				
1-10-2015	2,83%	0,14%	0,36%	3,33%
1-10-2016	2,87%	0,16%	0,40%	3,43%
1-10-2017	2,63 %	0,17%	0,35%	3,15%
1-10-2018	2,64%	0,14%	0,38%	3,16%
1-10-2019	2,71%	0,20%	0,28%	3,20%
Landelijk				
1-10-2015	3,04%	0,12%	0,32%	3,47%
1-10-2016	3,03%	0,14%	0,27%	3,44%
1-10-2017	3,05%	0,16%	0,27%	3,48%
1-10-2018	3,11%	0,18%	0,26%	3,55%
1-10-2019	3,09%	0,18%	0,23%	3,50%

Tabel: Percentage inschrijvingen VSO in relatie tot totale aantal leerlingen binnen Sterk VO en het landelijk gemiddelde

4.5 OPDC ALS TUSSENVORZIENING

Kees Brouwer is per 1 augustus 2019 met pré-pensioen gegaan. Per 1 augustus 2019 is Astrid Lotte gestart als directeur van OPDC Utrecht.

De hoofddoelstelling van het OPDC is terugschakeling naar het regulier onderwijs. In totaal hebben 41 leerlingen examen gedaan, daarvan zijn er 37 geslaagd (90%). Hieronder een meerjarig overzicht van de resultaten van het OPDC.

OPDC Utrecht	2015	2016	2017	2018	2019
Terugschakeling naar regulier VO (incl PrO)	44	36	19	29	22
Schakeling naar MBO	47	34	40	44	42
Geschakeld naar VSO of 3-milieuvoorziening	39	38	24	27	34
Uitgestroomd naar werk	13	4	4		2
Geplaatst onder regie van leerplicht	1	5	10	5	10
Vertrokken naar buitenland/overig	3	1		1	

Het Kenniscentrum Beroepsonderwijs Arbeidsmarkt (KBA) heeft in 2019 de achtste en negende meting in de monitoring van het OPDC uitgevoerd. Deze meting heeft betrekking op leerlingen die in de schooljaren 2016-2017 en 2017-2018 zijn ingestroomd en/of uitgestroomd bij OPDC Utrecht. De meting is gericht op de vraag in welke mate het OPDC een passende plek is en in welke mate leerlingen van het OPDC er in slagen een doorgaande schoolloopbaan te realiseren. Daarbij is speciale aandacht gegeven aan de verschillen tussen leerlingen die uitstromen richting het VSO en leerlingen die dat niet doen. Aanvullend is ingezoomd op het functioneren van en de ontwikkeling in de kernpartneraanpak en de rol van OPDC als expertisecentrum voor de scholen in het samenwerkingsverband. Zie de volledige [KBA monitor](#) is hier te lezen.

4.6 INZET OPDC EXPERTS

Om de expertise van OPDC Utrecht voor een bredere groep leerlingen in te zetten werkt het OPDC met OPDC experts. De bovenschoolse OPDC experts ondersteunen scholen met expertise op externaliserend gedrag. De experts werken hierin samen met de school, het team van begeleiders passend onderwijs en kernpartners van de school. OPDC experts begeleiden de overstap van OPDC leerlingen naar een reguliere VO-school. Ook kunnen zij worden ingezet bij de begeleiding van leerlingen en klassen op locatie of bij de overstap naar het MBO. Naast begeleiding van leerlingen is de inzet ook gericht op de verdere versterking van de ondersteuningsstructuur binnen de school door bijvoorbeeld deskundigheidsbevordering van een team of een andere aanpak van specifieke problematiek. Met de scholen worden altijd op maat afspraken gemaakt over de manier waarop kennis en expertise worden geborgd en de handelingsbekwaamheid van de school duurzaam kan worden versterkt.

In 2019 hebben OPDC experts 69 leerlingen begeleid en docententeams ondersteund van 13 klassen op 18 VO-scholen (waaronder het VAVO Lyceum) en 3 MBO's. Er is een ontwikkeling zichtbaar in de vragen waar de OPDC experts bij betrokken zijn. In de eerste periode was de OPDC expert vaak langlopend bij individuele leerlingen betrokken. Hoewel OPDC experts nog steeds individuele leerlingen begeleiden is er ook sprake van een groeiend aantal kortdurende consultaties. De OPDC expert wordt dan gevraagd mee te denken over bepaalde leerlingen of wordt betrokken bij leerling-overstijgende vragen van het team. Dat betekent dat er meer aandacht is gekomen voor de preventieve kant en de expertise van het OPDC breder ingezet en benut wordt.

4.7 LOKET PASSEND ONDERWIJS

Het Loket passend onderwijs heeft in 2019 samen met de begeleiders passend onderwijs scholen ondersteund bij de ontwikkeling van een expertise model naar steeds meer een schoolmodel. Dat wil zeggen dat er op verzoek van scholen steeds minder individuele arrangementen worden aangevraagd voor leerlingen en steeds meer gewerkt wordt met schoolbudgetten voor extra ondersteuning. Ook heeft het Loket passend onderwijs de samenwerking met het SWV Utrecht PO geïntensiveerd. Net als in voorgaande jaren heeft het Loket de monitorrol vervuld voor het samenwerkingsverband en van daaruit in overleg met de scholen voorstellen gedaan voor het versterken van het beleid. Het Loket passend onderwijs heeft in 2019 veel advies geboden aan VSO-scholen in de regio en ziet ook een toenemende trend van complexe casuïstiek. Met de loketten en commissies passend onderwijs uit de regio wordt afstemming gezocht om werkwijzen zoveel mogelijk te versimpelen. Ook wordt verkend hoe de aansluiting met de kernpartneraanpak in de regio versterkt kan worden en hoe de zorg in de VSO-scholen beter georganiseerd kan worden.

4.8 TEAM PASSEND ONDERWIJS

In 2019 heeft het team passend onderwijs wekelijks een kort overlegmoment gehad met aansluitend bijeenkomsten over uiteenlopende thema's voor deskundigheidsbevordering en teamontwikkeling. Ook is er dan ruimte voor collegiale consultatie in de vorm van intervisie, bespreking van thuiszitters en andere casuïstiek. De begeleiders passend onderwijs hebben korte lijntjes met het Loket passend onderwijs. Daarnaast participeren begeleiders passend onderwijs in de netwerken van Sterk VO en van de gemeente Utrecht en nemen zij deel aan regionale en landelijke bijeenkomsten over (passend) onderwijs, doorlopende schoolloopbanen en zorg voor jeugd.

5. School en ouders

5.1 KERN

De school is voor ouders het eerste aanspreekpunt. Het is belangrijk dat school en ouders goed samenwerken, vooral als leerling of gezin extra hulp of ondersteuning nodig heeft. Alle V(S)O-scholen binnen Sterk VO hebben een schoolondersteuningsplan dat samen met het schoolplan ouders informatie geeft over de ondersteuningsmogelijkheden die de school biedt. Sterk VO stimuleert dat ouders vanaf het begin worden betrokken bij het onderwijs en de ondersteuning van de school.

5.2 DOELSTELLING EN BEOOGDE RESULTATEN

Thema's	Afspraken 2019	Indicator	Norm en resultaten 2019
Er zijn signalen dat ouders moeite hebben hun weg te vinden in passend onderwijs.	Sterk VO heeft in 2018 de website vernieuwd en zorgt dat de informatie op de website van Sterk VO ouders voldoende duidelijkheid geeft. Het Loket van Sterk VO en de begeleiders passend onderwijs hebben voor scholen en ouders een rol in het toelichten van routes en afspraken om een passende plek te vinden voor een jongere.	Aantallen klachten en bezwaren	< 5 😊

5.3 TOELICHTING OP DE RESULTATEN VOOR 2019

- Contacten met ouders lopen in eerste instantie via de scholen en kernpartners. Als een leerling ondersteuning nodig heeft, dan wordt er een Ontwikkelingsperspectiefplan (OPP) opgesteld, het handelingsdeel van het OPP moet in overeenstemming met ouders worden opgesteld. Het samen opstellen van dit OPP is een goed middel om met ouders en leerling door te praten over de mogelijkheden voor ondersteuning binnen de school en daarbuiten. De begeleiders passend onderwijs ondersteunen waar nodig in de relatie tussen school, leerling en ouders en kunnen meedenken over ondersteuning waarbij (extra) maatwerk nodig is. Het lukt scholen en kernpartners steeds beter om samen met ouders te komen tot maatwerkplannen.
- Op de website van Sterk VO is een [informatiepagina](#) voor ouders ingericht. Ook houdt Sterk VO een overzicht bij van [veelgestelde vragen](#) van ouders.
- In enkele gevallen heeft het samenwerkingsverband rechtstreeks contact met ouders. Het samenwerkingsverband spant zich in om ouders wegwijs te maken en een stap verder te helpen. Ouders geven aan dat het samenwerkingsverband goed vindbaar en benaderbaar is.

- Vanuit het Loket passend onderwijs is meegewerkt aan een informatieavond voor ouders georganiseerd door de oudervereniging Balans. Tijdens deze voorlichting is gesproken over de overgang van PO naar VO en de ondersteuning die op het VO geboden wordt.
- Het uitvoeringsorgaan Naar het VO heeft in de piekperiode direct contact met ouders, de basisschool blijft wel het eerste aanspreekpunt. Naast veel vragen over de procedure hebben ouders ook veel vragen over de best passende school en/of ondersteuning voor hun kind. Alle vragen van ouders worden zoveel mogelijk direct beantwoord.
- De OPR is in 2019 drie keer bij elkaar geweest. De (oudergeleding in de) OPR levert een goede bijdrage aan de koers van Sterk VO. Er wordt in iedere vergadering een thema binnen passend onderwijs behandeld en iemand uitgenodigd om hierover meer te vertellen. Dat vergroot de kennis van de leden en geeft veel dynamiek aan de opdracht en de werkwijze van de OPR.

6. Organisatie, communicatie, monitoring en evaluatie

6.1 ORGANISATIE- EN OVERLEGSTRUCTUUR

De organisatie van Sterk VO is opgebouwd rond drie pijlers: doorgaande schoolloopbanen, passend onderwijs en OPDC Utrecht. Op bestuurlijk niveau en voor elk van deze pijlers zijn overlegvormen georganiseerd. Het bestuur van Sterk VO neemt de besluiten over het beleid van Sterk VO. Implementatie en communicatie van het beleid gebeurt via de netwerken, het overleg met de samenwerkingsverbanden in de regio, het overleg met de kernpartners en via de website, nieuwsbrieven en themabijeenkomsten.

6.2 MEDEZEGGENSCHAP

Sterk VO heeft een [Ondersteuningsplanraad](#) (OPR), de Wet Medezeggenschap op Scholen (WMS) is hierop van toepassing. De OPR heeft de taak om eens per vier jaar instemming te geven aan het Ondersteuningsplan van het samenwerkingsverband. De OPR is in 2019 driemaal bijeen gekomen, op 21 maart 2019 hebben de OPR en het bestuur van Sterk VO verkend hoe de onderlinge samenwerking versterkt kan worden. Instemming met het geactualiseerde Ondersteuningsplan 2018-2022 vond plaats tijdens de bijeenkomst op 16 april 2019.

6.3 STAF EN BEDRIJFSVOERING

Sterk VO heeft gekozen voor een bestuur/directiemodel. Het bestuur en de directie van Sterk VO worden ondersteund door een staf. De staf heeft beleidsmatige, beheersmatige en administratieve taken op het gebied van financiën, personeel en organisatie, PR en communicatie en monitoring en verantwoording. Sterk VO heeft zelf geen medewerkers in loondienst, alle medewerkers zijn in dienst van de schoolbesturen NUOVO of de Willibrord Stichting en worden vanuit daar gedetacheerd.

In april 2019 was het één jaar geleden dat de verhuizing naar de Van Liefland plaatsvond. In 2019 heeft het gebouw nog veel inspanningen gevraagd van het hoofd bedrijfsvoering en de beheerders, met name op het vlak van afwerking en klimaatbeheersing.

6.4 COMMUNICATIE

Sterk VO investeert veel in het uitdragen van de visie op passend onderwijs en de vertaling daarvan naar de praktijk. In 2019 heeft Sterk VO een startconferentie en uiteenlopende thema- en werkbijeenkomsten georganiseerd voor scholen en diverse netwerken. Sterk VO heeft in 2019 vijf externe nieuwsbrieven en vijf interne nieuwsbrieven uitgebracht. Ook heeft Sterk VO meegewerkt aan onderzoek in het kader van de evaluatie passend onderwijs en de aanvullende jeugdhulp.

Ook landelijk heeft Sterk VO bijgedragen aan het gesprek over passend onderwijs:

- Sterk VO was in 2019 actief betrokken bij de voorbereiding van [de staat van de samenwerkingsverbanden](#): een verzameling praktijkvoorbeelden van passend onderwijs uitgewerkt in korte filmpjes en gepresenteerd tijdens het jaarlijks congres 'De Staat van het Onderwijs'.
- Sterk VO sprak met het magazine Kader Primer voor [een artikel](#) over hardnekkige thuiszitterproblematiek. Ank Jeurissen: "*Bij complexe casuïstiek merken we regelmatig dat we geneigd zijn te werken vanuit zelfopgelegde kaders en aannames. Onze scholen tonen moed door van de gebaande paden af te wijken.*". Ook is onze thuiszittersaanpak in [beeld](#) gebracht voor de Landelijke Actieweek Thuiszitters.
- Sterk VO, SWV Utrecht PO en de gemeente Utrecht werden geïnterviewd door het steunpunt passend onderwijs voor de [Special Verrassend passend combinatie middelen onderwijs jeugd](#), lees vanaf pagina 19 over de proeftuin Utrecht: Samenwerken om het eenvoudiger te maken. Een gesprek met Wytse de Jong (gemeente Utrecht), Suzanne van Wakeren (SWV Utrecht PO) en Harriët Smit: "*We willen dat kinderen, ouders en scholen zo weinig mogelijk last hebben van omslachtige regelgeving. We zien het als onze taak om daarvoor alles te doen wat in ons vermogen ligt.*".

6.5 MONITORING EN EVALUATIE

Monitoring is nodig om zicht te krijgen op het resultaat en de effecten op leerlingniveau van de inspanningen van scholen en van het samenwerkingsverband. De inspectie van het onderwijs heeft drie kwaliteitsaspecten geformuleerd voor passend onderwijs die Sterk VO ook als uitgangspunt gebruikt:

1. Resultaten: een passende plek voor iedere leerling door een samenhangend geheel van ondersteuningsvoorzieningen (analyse van het aantal voortijdig schoolverlaters en thuiszitters, zicht op leerlingen die tussen wal en schip vallen, doorstroomgegevens, resultaten samenwerking jeugdzorg).
2. Management en organisatie: een duidelijke missie en doelstellingen van het samenwerkingsverband voor passend onderwijs, slagvaardige aansturing, communicatie en een doelmatige, inzichtelijke organisatie.
3. Kwaliteitszorg: zorg voor kwaliteit door systematische zelfevaluatie vanuit het samenwerkingsverband, planmatige kwaliteitsverbetering, jaarlijkse verantwoording hierover en borging van verbeteringen.

De resultaten voor 2019 zijn terug te lezen in dit jaarverslag, zie daarvoor ook de samenvatting. Het Ondersteuningsplan 2018-2022 is een voortzetting van de koers die in 2013 is ingezet. Sterk VO heeft in 2014 een kwaliteitszorgcyclus opgesteld om zicht te krijgen op activiteiten, effecten en bijsturingmogelijkheden op leerlingniveau, schoolniveau en SWV-niveau. Deze kwaliteitszorgcyclus is in 2018 geactualiseerd en nog steeds van kracht. Evaluatie van de uitvoering van de hoofdopdracht van Sterk VO vindt onder meer plaats via de auditcommissie en bestuursvergaderingen, de schoolleidersoverleggen, in de jaarlijkse schoolleidersgesprekken, in de OPR en in de evaluatie van het Utrechts Thuiszitterspact. Het MT van het SWV maakt maandelijks rapportages op onder meer ziekteverzuim, leerlingaantallen, thuiszitters, arrangementen en financiën. Daarnaast wordt met regelmaat in overleggen en netwerken geëvalueerd hoe de implementatie van passend onderwijs loopt. Op leerlingniveau wordt het OPP periodiek geëvalueerd met leerling en ouders. Alle scholen evalueren in juni jaarlijks hun Schoolondersteuningsplan als basis voor het komende schooljaar. In 2019 is de omslag gemaakt naar planvorming en financieringssystematiek per kalenderjaar, het evaluatiemoment verschuift daarmee naar januari.

6.6 KLACHTEN EN BEZWAREN

In deze [klachtenprocedure](#) is beschreven hoe Sterk VO met klachten omgaat. Een bezwaar tegen een besluit van Sterk VO over de toelaatbaarheid tot het VSO dient binnen zes weken na het besluit te worden ingediend bij de [bezwaarcommissie](#): bezwaarcommissie@sterkvo.nl. In het [reglement](#) van de bezwaarcommissie staat hoe Sterk VO met deze bezwaren omgaat. In 2019 heeft de bezwaarcommissie van Sterk VO geen bezwaar ontvangen.

7. Financieel jaarverslag

7.1 ONTWIKKELINGEN IN 2019

Deze financiële paragraaf bevat een analyse van de relatie tussen het gevoerde beleid en de staat van baten en lasten. Tevens is een analyse opgenomen van de afzonderlijke posten en de kengetallen en een continuïteitsparagraaf.

Het kalenderjaar 2019 is het vijfde jaar waarin Passend Onderwijs financieel volledig is ingevoerd, en het vierde jaar dat ook LWOO/PRO onderdeel uit maakt van Passend Onderwijs. Sterk VO heeft gekozen voor opting out en hiermee de indicatiestelling voor LWOO losgelaten, voor praktijkonderwijs is deze onveranderd gebleven. Daarnaast is 2019 het jaar waarin de nieuwe bekostigingssystematiek voor de basisondersteuning verder vorm heeft gekregen en het proces voor het aanvragen van innovatiebudgetten is vereenvoudigd.

Sterk VO hecht veel waarde aan een transparante verslaggeving, waarin een duidelijke relatie gelegd wordt tussen doelen en inzet van middelen. Om die reden is gekozen voor een programmabegroting, waarin de gemaakte beleidskeuzes leidend zijn. De jaarrekening, die moet voldoen aan de wettelijke voorschriften kent een andere indeling. In de financiële analyse wordt daarom zoveel mogelijk aan beide onderdelen aandacht besteed. In 2019 heeft een structuur wijziging in de indeling van de programma's plaatsgevonden waardoor een betere aansluiting tussen het ondersteuningsplan en de programma's heeft plaatsgevonden.

7.2 FINANCIËLE POSITIE VAN HET SAMENWERKINGSVERBAND STERK VO – KENGETALLEN

De financiële positie van Sterk VO is goed. De financiële kengetallen hebben zich in de afgelopen jaren als volgt ontwikkeld:

	2014	2015	2016	2016 gecorrigeerd	2017	2018	2019
Solvabiliteit	0,38	0,60	0,76	0,76	0,83	0,61	0,61
Liquiditeit	1,57	2,50	3,98	3,98	4,79	1,77	1,55
Rentabiliteit			7,2%	2,0%	3,2%	-1,2%	-1,3%
Weerstandsvermogen			39,7%	11,4%	13,7%	11,2%	9,6%

Voor de kengetallen zijn de huidige definities van de inspectie van toepassing. Voor samenwerkingsverbanden zijn nog geen signaleringswaarden benoemd.

Op grond van de brief 'Verantwoording middelen extra ondersteuning' van het Ministerie van Onderwijs, Cultuur en Wetenschap, gedateerd op 1 december 2017, is de opbouw en toepassing van de Staat van baten en lasten in de jaarrekeningen van samenwerkingsverbanden aangepast. Het principe achter de aanpassing is dat de volledige normbekostiging van het samenwerkingsverband

verantwoord moet worden in de jaarrekening. Daarnaast dienen de (indirecte) uitbetalingen van samenwerkingsverbanden aan scholen te worden geboekt als lasten. Een en ander heeft geen effect op het vermogen en resultaat van het samenwerkingsverband. Het betreft een andere wijze van het rangschikken van posten onder de baten en de lasten. De stelselwijziging heeft effect op het totaal van de Rijksbijdragen onder de Baten en op de Personele en Overige lasten onder de Lasten. Hierdoor heeft de wijziging aanzienlijke invloed op de rentabiliteit en het weerstandsvermogen. De waardes voor 2016 zijn naar de nieuwe indeling omgerekend (2016 gecorrigeerd).

Uitgaande van deze getallen is de solvabiliteit en liquiditeit uitstekend, de rentabiliteit, hoewel in 2019 negatief over een meerjarige periode voldoende en het weerstandsvermogen ruim voldoende. In 2016 is een risico analyse uitgevoerd, deze is in 2019 geüpdatet en met het bestuur besproken. Deze risicoanalyse geeft inzicht in het benodigde weerstandsvermogen. In de paragraaf over risico-beheersing wordt ingegaan op de wenselijke hoogte van het weerstandsvermogen.

7.3 BALANS VAN DE STICHTING PER 31 DECEMBER 2019

Uit de kengetallen blijkt al dat de financiële positie van het samenwerkingsverband goed is. Hieronder is de balans per 31 december 2019 weergegeven.

Activa x 1.000	31-12- 2019	31-12- 2018	Passiva x 1.000	31-12- 2019	31-12- 2018
Materiële vaste activa	1.699	1.365	Eigen vermogen	2.419	2.744
Vorderingen	349	457	Voorzieningen	90	
Liquide middelen	1.940	2.704	Kortlopende schulden	1.480	1.781
Totaal activa	3.988	4.525	Totaal passiva	3.988	4.525

In 2019 is een voorziening voor langdurig zieken getroffen. Onder invloed van het negatieve resultaat zijn het eigen vermogen en de liquiditeit afgenomen. Het resultaat is deels verwerkt in de algemene reserve en deels verwerkt in de bestemmingsreserve; de bestemming van deze reserve wordt toegelicht bij de diverse onderdelen.

7.4 FINANCIËLE GANG VAN ZAKEN IN 2019

7.4.1 Financiële organisatie van het samenwerkingsverband

De begroting van Sterk VO is opgebouwd als een programmabegroting, waarin een koppeling is gelegd tussen beleid en financiën. In de jaarrekening is aangesloten bij de situatie van Sterk VO, waarbij sprake is van drie kernactiviteiten: passend onderwijs, OPDC Utrecht en schoolloopbanen. Van deze drie onderwerpen, aangevuld met bedrijfsvoering, wordt een apart exploitatieoverzicht opgenomen.

In de programmabegroting vindt een nadere uitsplitsing van de hoofdonderdelen plaats.

Ondersteuningsplan	Jaarrekening	Programmabegroting
Sterke basis	Passend Onderwijs	6 – Uitvoering passend onderwijs Sterk VO 1 – Uitvoering passend onderwijs THV 2 – Uitvoering passend onderwijs PRO/Sterk VMBO 3 – Uitvoering passend onderwijs bovenschools 4 – Uitvoering passend onderwijs I&V
Steun waar nodig	Passend Onderwijs	6 – Uitvoering passend onderwijs Sterk VO 1 – Uitvoering passend onderwijs THV 2 – Uitvoering passend onderwijs PRO/Sterk VMBO 3 – Uitvoering passend onderwijs bovenschools 4 – Uitvoering passend onderwijs I&V
Speciaal als het moet	Passend Onderwijs	6 – Uitvoering passend onderwijs Sterk VO 4 – Uitvoering passend onderwijs individueel
OPDC Utrecht	OPDC	7 - OPDC Utrecht
Schoolloopbanen PO-VO	Schoolloopbanen	8 - Schoolloopbanen PO-VO
Schoolloopbanen VO-MBO	Schoolloopbanen Bedrijfsvoering	9 - Schoolloopbanen VO-MBO 10- Bedrijfsvoering

De opbouw van de jaarrekening maakt een vergelijking tussen jaarrekening en begroting gecompliceerd. Daarom wordt de analyse gemaakt met de programmabegroting. Deze programmabegroting wordt in de jaarrekening vertaald naar de eisen van RJ660.

De baten van Sterk VO in 2019 bestaan uit drie belangrijke geldstromen:

- Rijksmiddelen Passend Onderwijs:
op deze middelen wordt de bekostiging van het VSO en LWOO/PRO in mindering gebracht
- Doelsubsidies Gemeente Utrecht en VSV middelen
- Bijdrage schoolbesturen OPDC.

Deze middelen worden integraal ingezet om de doelstellingen van Passend Onderwijs te realiseren, rekening houdend met de bestaande subsidievoorwaarden voor verantwoording. Vanaf 2016 is LWOO/PRO onderdeel van Passend Onderwijs en wordt voor de bestaande LWOO/PRO-indicaties bekostiging rechtstreeks door DUO overgedragen vanuit het budget voor Lichte Ondersteuning. De resterende beschikbare middelen worden in overleg met de VMBO-scholen ingezet. Een gedeelte van de middelen voor zware ondersteuning wordt direct doorbetaald aan de VO scholen met name om de basisondersteuning te realiseren. De wijze waarop deze middelen verdeeld worden is vastgelegd in het ondersteuningsplan. Sterk VO ontvangt ook een aanzienlijk bedrag aan gemeentelijke subsidies en het OPDC wordt voor een groot deel bekostigd uit bijdragen van schoolbesturen.

7.4.2 Exploitatie Samenwerkingsverband

In 2019 is op stichtingsniveau een negatief resultaat behaald van € 325.194; dit resultaat is € 115.155 lager dan begroot. Het resultaat wordt onttrokken aan de algemene reserve en bestemmingsreserves.

Het resultaat bestaat uit de volgende componenten:

	Resultaat	Toevoegen aan reserve	Soort reserve
Totaal resultaat	-325.194	-325.194	
* Algemene reserve	-290.947	-290.947	Algemene reserve
* Bestemmingsreserve OPDC Utrecht			Bestemmingsreserve
* Bestemmingsreserve Schoolloopbanen	-34.247	-34.247	Bestemmingsreserve

Verschil begroting en realisatie programmabegroting

In de programmabegroting is de afdracht aan het VSO en de afdracht LWOO en PRO bekostiging aan de VO-scholen apart opgenomen en zijn de middelen voor de scholen bij de lasten opgenomen als aparte programma's.

	Realisatie 2019	Begroting	Verschil	2018
Baten				
OCW middelen				
Lichte ondersteuning	1.886.451	1.789.599	96.852	1.792.631
Vergoeding LWOO/PRO	8.375.121	8.128.135	246.986	7.928.765
subtotaal OCW baten	21.800.798	21.056.972	743.826	20.446.854
Geormerkte baten (gemeente, VSV, OCW)				
Passend Onderwijs	62.329		62.329	6.141
OPDC Utrecht	2.769.097	2.746.213	22.884	3.431.257
Schoolloopbanen PO-VO	184.831	216.000	-	209.875
Schoolloopbanen VO-MBO	353.225	367.300	14.075-	385.630
Bedrijfsvoering	48.718	24.833	23.885	58.519
subtotaal geormerkte baten	3.418.200	3.354.346	95.023	4.091.421
Totaal bruto baten	25.218.998	24.411.318	838.849	24.538.276
Afdrachten				
Afdrachten VSO tussentijdse groei	307.926	318.053	10.127-	283.290
Afdracht VSO Teldatum	7.622.081	7.431.916	190.165	7.482.162
Afdracht LWOO en PRO	2.886.627	3.212.450	325.823-	4.021.194
subtotaal afdrachten	10.816.634	10.962.419	145.785-	11.786.646
Totaal netto baten	14.402.364	13.448.900	953.465	12.751.630

	Realisatie 2019	Begroting	Vershil	2018
Lasten				
Pr. 1 Uitvoering PAO THV	1.191.257	1.055.000	136.257	8.275.755
Pr. 2 Uitvoering PAO Sterk VMBO/PRO	4.934.587	4.915.685	18.902	
Pr. 3 Uitvoering PAO bovenschools	1.159.423	1.041.560	117.863	
Pr. 4 Uitvoering PAO innovatie & versterking	838.298	488.000	350.298	
Pr. 5 Uitvoering PAO individuele arrangementen	271.933	210.000	61.933	
Pr. 6 Uitvoering PAO Sterk VO	1.049.889	1.133.842	83.953-	
Pr. 7 OPDC Utrecht	4.082.050	3.778.976	303.074	3.688.220
Pr. 8 POVO	184.830	221.106	36.276-	209.080
Pr. 9 VOMBO	387.472	371.283	16.189	372.924
Pr. 10 Bedrijfsvoering	627.818	673.796	45.978-	488.668
Totaal lasten ondersteuningsplan	14.727.557	13.889.248	838.309	13.034.647
Saldo baten en lasten	325.194-	440.349-	115.156	283.017-
Resultaat	325.194-	440.349-	115.156	283.017-

Op basis van de programmabegroting wordt het volgende duidelijk.

Het verschil in resultaat wordt met name veroorzaakt door hogere baten voor de lichte en zware ondersteuning, hogere personeelslasten, i.v.m. ziektevervanging, bij het OPDC Utrecht en meer aan scholen toegekende bekostiging en arrangementen.

De belangrijkste afwijkingen van de begroting zijn de volgende:

Oorzaak afwijking begroting - realisatie	Bedrag x 1.000
Totaal meer begrote en gerealiseerde baten	744
Bestaande uit:	
Meer baten zware ondersteuning	400
Meer baten lichte ondersteuning	97
Meer baten LWOO/PRO	247
Meer geormerkte baten	95
Totale afwijking meer afdrachten	-146
Totale afwijking netto baten	985
Totaal meer begrote en gerealiseerde lasten	823
Bestaande uit:	
Meer lasten OPDC Utrecht	303
Meer lasten uitvoering passend onderwijs	685
Minder lasten uitvoering passend onderwijs Sterk VO	-84
Minder lasten overige programma's	-66

Door bijstelling van de normbedragen per leerling voor de lichte en zware ondersteuning zijn de algemene baten hoger dan begroot. Na verrekening van de verplichte afdracht aan DUO betroffen de netto extra baten € 985.000.

De extra baten voor passend onderwijs zijn grotendeels ter beschikking gesteld aan de scholen in het samenwerkingsverband middels een indexering.

De programma's van Sterk VO worden gefinancierd uit verschillende geldstromen.

Het OPDC en de activiteiten rond schoolloopbanen worden grotendeels gefinancierd uit middelen van de schoolbesturen en uit gemeentelijke subsidies, VSV gelden en plusmiddelen.

De overige programma's van Sterk VO worden gefinancierd uit de middelen voor lichte en zware ondersteuning. Een groot gedeelte van dit budget gaat rechtstreeks naar de VO scholen voor verbetering van de basis- en extra ondersteuning op school.

7.4.3 Bedragen die rechtstreeks aan de VO scholen zijn uitgekeerd

In het verslagjaar 2019 zijn de volgende bedragen rechtstreek aan de VO- en VSO-scholen uitgekeerd:

Bedragen uitgekeerd aan scholen	Bedrag x 1.000
Ingehouden door DUO	
Afdracht ondersteuningsbekostiging VSO	7.622.081
Afdracht ondersteuningsbekostiging LWOO/PRO	2.886.627
Doorbetaald aan scholen	
Tussentijdse groei VSO	307.926
Uitvoering passend onderwijs	7.880.675

Deze bedragen zijn conform de nieuwe regelgeving opgenomen onder rubriek 4.5 in de lasten van Sterk VO.

7.5 TREASURY BELEID

Het bestuur van Sterk VO heeft een treasurystatuut vastgesteld. In dit statuut wordt beschreven welke treasurytaken en -verantwoordelijkheden van toepassing zijn voor Sterk VO. Tevens worden de beleidskaders vastgelegd voor degenen die bij deze taken en verantwoordelijkheden betrokken zijn.

Het samenwerkingsverband houdt geen beleggingen aan. Derhalve hoeft in dit statuut niet verder te worden ingegaan op de toepassing van de Regeling beleggen en belenen door instellingen voor onderwijs en onderzoek 2016 (OCW-regeling WJZ/800938-6670 d.d. 06-06-2016).

7.6 CONTINUÏTEITSPARAGRAAF

In deze paragraaf wordt de verwachte toekomstige financiële ontwikkeling van de organisatie weer-gegeven. De financiële ontwikkeling is gebaseerd op de huidige meerjarenbegroting van de stichting, aangevuld met de gegevens zoals deze in dit jaarverslag naar voren komen.

Kengetallen	Actueel		Verwachting		
	2018	2019	2020	2021	2022
Personele bezetting in FTE					
Sterk VO heeft geen personeel in eigen dienst					
Leerlingenaantallen VO	19.285	19.716	20.189	20.512	20.594
Leerlingaantallen LWOO/PRO	622	419	396	403	404
Leerlingenaantallen VSO (teldatum T-1)	602	642	657	668	671

Ontwikkeling leerlingenaantal

In de meerjarenbegroting is uitgegaan van een stijgend leerlingenaantal binnen het samenwerkingsverband volgens de prognose van het dashboard passend onderwijs. De leerling prognoses laten de komende jaren een groei zien. Het aandeel VSO leerlingen neemt ook toe. Deze toename is onder het landelijk gemiddelde (3,55%). Het aandeel geïndiceerde LWOO leerlingen neemt af naar 0, omdat het SWV voor opting out en populatiebepaling heeft gekozen.

Onderstaand is de meerjarenbegroting van Sterk VO opgenomen:

	2019	2020	2021	2022	2023
Baten					
lichte ondersteuning	1.789.599	1.850.445	1.917.061	1.980.324	1.980.324
LWOO	6.257.896	6.470.665	6.703.608	6.924.828	6.924.828
PRO	1.870.239	1.933.827	2.003.445	2.069.558	2.069.558
zware ondersteuning	11.408.678	11.842.260	12.255.626	12.680.156	13.035.454
verevening zware ondersteuning	-269.440	-99.332			
overige baten					
geormerkte subsidies en bijdragen voor specifieke programma's in het ondersteuningsplan	3.354.346	3.279.347	3.279.347	3.279.347	3.279.347
Totale baten	24.411.318	25.277.212	26.159.087	26.934.214	27.289.512
Lasten					
afdracht LWOO (via DUO)	1.482.323				
afdracht PRO (via DUO)	1.730.127	1.788.952	1.853.354	1.914.515	1.956.634
afdracht VSO, teldatum, (via DUO)	7.431.916	7.636.113	7.886.527	8.141.126	8.359.951
afdracht VSO, peildatum, (tussentijdse groei VSO), ondersteuningsbepaling	189.642	171.950	171.950	171.950	171.950
afdracht VSO, peildatum, (tussentijdse groei VSO), basisbepaling	128.412	117.696	117.696	117.696	117.696
totaal afdrachten	10.962.419	9.714.711	10.029.527	10.345.287	10.606.231

	2019	2020	2021	2022	2023
Programma 0 Algemene baten					
Programma 1 Uitvoering passend onderwijs (THV)	1.055.000	1.151.669	1.189.674	1.215.847	1.252.323
Programma 2 Uitvoering passend onderwijs PRO/Sterk VMBO	4.915.685	6.615.540	6.853.699	7.079.871	7.037.752
Programma 3 Uitvoering passend onderwijs bovenschools	1.041.560	1.041.560	1.041.560	1.041.560	1.041.560
Programma 4 Innovatie & versterking scholen	488.000	608.000	708.000	908.000	908.000
Programma 5 Individuele arrangementen	210.000	210.000	210.000	210.000	210.000
Programma 6 Uitvoering passend onderwijs Sterk VO	1.133.842	1.133.842	1.133.842	1.133.842	1.133.842
Programma 7 OPDC Utrecht	3.778.976	3.778.976	3.778.976	3.778.976	3.778.976
Programma 8 SL POVO	221.106	221.106	221.106	221.106	221.106
Programma 9 SL VOMBO	371.283	371.283	371.283	371.283	371.283
Programma 10 Bedrijfsvoering	673.796	673.796	673.796	673.796	673.796
totaal programma's	13.889.248	15.805.772	16.181.937	16.634.282	16.628.638
Totale lasten	24.851.667	25.520.483	26.211.464	26.979.568	27.234.869
Resultaat	-440.349	-243.271	-52.377	-45.355	54.643

Door het samenwerkingsverband worden geen contractactiviteiten uitgevoerd. Wel zijn de inkomsten vanuit scholen voor het OPDC een belangrijke inkomstenbron (in het kader van geld volgt leerling). In 2020 vindt er een inhoudelijke en financiële herijking plaats waarin de vereenvoudiging bekostiging wordt meegenomen.

Bovenstaande exploitatie zal leiden tot de onderstaande meerjarenbalans:

Balans per 31-12-T	2018	2019	2020	2021	2022	2023
	EUR	EUR	EUR	EUR	EUR	EUR
Activa						
Materiële vaste activa	1.364.504	1.698.952	1.546.961	1.546.961	1.546.961	1.546.961
Vorderingen	456.875	349.347	335.996	335.996	335.996	335.996
Liquide middelen	2.704.018	1.939.948	1.862.019	1.809.642	1.764.287	1.818.930
Totaal activa	4.525.397	3.988.246	3.744.975	3.692.598	3.647.243	3.701.886
PASSIVA						
Algemene reserve	2.462.133	2.171.186	1.927.915	1.875.538	1.830.183	1.884.826
Bestemmingsreserve	282.151	247.904	247.904	247.904	247.904	247.904
Eigen vermogen	2.744.284	2.419.090	2.175.819	2.123.442	2.078.087	2.132.730
Voorzieningen		89.500	89.500	89.500	89.500	89.500
Crediteuren	226.100	235.005	235.005	235.005	235.005	235.005
Overlopende passiva	1.555.013	1.244.651	1.244.651	1.244.651	1.244.651	1.244.651
Totaal passiva	4.525.397	3.988.246	3.744.975	3.692.598	3.647.243	3.701.886

De toename van de materiële vaste activa wordt veroorzaakt door een extra bijdrage aan de renovatie van de huidige huisvesting vanwege het ontstane tekort. Er zijn geen bouw of verbouw projecten of andere omvangrijke projecten in de planning.

Onder invloed van het verwachte beperkte negatieve resultaten voor de komende jaren zal het eigen vermogen verder afnemen. Deze daling zal in de algemene reserve zichtbaar worden.

7.7 PASSEND ONDERWIJS

Het verslagjaar 2019 is het vijfde volledige verslagjaar voor Passend Onderwijs, en het vierde jaar dat de afdracht LWOO/PRO heeft plaatsgevonden. Sterk VO heeft gekozen voor opting out. De middelen voor Passend Onderwijs worden zowel centraal als decentraal ingezet. De middelen worden besteed aan de ondersteuning toewijzing, het team passend onderwijs en diverse arrangementen voor de scholen.

In 2019 bestonden de OCW baten uit:

Omschrijving	
Lichte ondersteuning	1.886.451
LWOO/PRO	8.375.121
Zware ondersteuning	11.539.227

In het verslagjaar 2019 zijn de volgende bedragen rechtstreek aan de VO en VSO scholen uitgekeerd:

Bedragen uitgekeerd aan scholen	
Ingehouden door DUO	
Afdracht ondersteuningsbekostiging VSO	7.622.081
Afdracht ondersteuningsbekostiging LWOO/PRO	2.886.627
Doorbetaald aan scholen	
Tussentijdse groei VSO	307.926
Arrangementen en projecten	7.880.675

Deze bedragen zijn conform de nieuwe regelgeving opgenomen onder rubriek 4.5 in de lasten.

Exploitatie

Het resultaat van passend onderwijs is € 1.601.000 positief. Dit is € 351.000 hoger dan begroot. Dit wordt met name veroorzaakt door hogere rijksbijdragen en de niet begrote subsidie hoogbegeefde leerlingen.

Staat van baten en lasten Passend Onderwijs

X 1.000	Realisatie 2019	Begroting 2019	Verschil	Realisatie 2018
Baten				
Rijksbijdragen	21.854	21.057	797	20.447
Overige overheidsbijdragen				
Overige baten	10		10	6
Totaal baten	21.863	21.057	806	20.453
Lasten				
Personeelslasten	980	1.085	105	1.034
Afschrijvingen				
Huisvestingslasten				
Overige lasten	584	5.82	2-	5.549
Doorbetaald aan schoolbesturen	18.697	18.139	558-	13.479
Totaal lasten	20.062	19.807	455-	20.062
Resultaat	1.601	1.250	351-	391

7.8 OPDC UTRECHT

In het Utrechtse voorgezet onderwijs is het principe *geld volgt leerling* leidend bij plaatsing op het OPDC Utrecht. De scholen voor voortgezet onderwijs dragen de personele en materiele bekostiging over aan het OPDC Utrecht. Deze basisbekostiging is niet voldoende om het onderwijs te realiseren voor deze doelgroep. De aanvullende financiering komt uit doelsubsidies van OCW, van de gemeente Utrecht en uit overige baten.

Financiering OPDC Utrecht

Bron

Overdracht leerlingbekostiging schoolbesturen	1.626.516
In 2019 zijn naast de middelen van de schoolbesturen de volgende middelen ingezet	
OCW subsidie waaronder regionale plusvoorzieningen	385.000
Gemeentelijke subsidie, bijdrage Utrechtse OnderwijsAgenda	676.000
Bijdrage Passend Onderwijs	1.312.953

Exploitatie

Het saldo van de baten en lasten van het programma OPDC Utrecht is € 280.000 lager dan begroot.

Staat van baten en lasten OPDC Utrecht

X 1.000	Realisatie 2019	Begroting 2019	Vershil	Realisatie 2018
Baten				
Rijksbijdragen	385	385		385
Overige overheidsbijdragen	676	676		780
Overige baten	1.708	1.685	23	2.266
Totaal baten	2.769	2.746	23	3.431
Lasten				
Personeelslasten	3.598	3.194	404-	3.169
Afschrijvingen	87	90	3	64
Huisvestingslasten	126	204	78	134
Overige lasten	272	291	19	321
Totaal lasten	4.082	3.779	303-	3.688
Resultaat	1.312-	1.033-	280-	257-

Vershil begroting en realisatie

Over verschil begroting en realisatie valt het volgende op te merken.

De exploitatie sluit met een negatief resultaat door extra personele (vervangings)lasten.

7.9 SCHOOLLOOPBANEN

Schoolloopbanen is een apart project in het samenwerkingsverband waar alle programma's rond schoolloopbanen zijn ondergebracht. De financiering vindt plaats uit gemeentelijke subsidies en uit subsidies voortijdig schoolverlaten (VSV) vanuit de RMC regio Utrecht.

Financiering Schoolloopbanen

In 2019 zijn de volgende subsidies ingezet:	Bedrag
Programma PO-VO	
Overstap PO-VO procedure	185.000
Programma VO-MBO	
Overstap VO-MBO	161.000
Voortijdig Schoolverlaten RMC regio	150.000

Exploitatie

Het programma schoolloopbanen laat op totaal niveau een negatief resultaat zien van € 34.000.

Dit wordt veroorzaakt door een overbesteding op het programma VOMBO.

Staat van baten en lasten Schoolloopbanen

x1.000	Realisatie 2019	Begroting 2019	Vershil	Realisatie 2018
Baten				
Rijksbijdragen				
Overige overheidsbijdragen	496	527	31-	543
Overige baten	42	56	14-	53
Totaal baten	538	583	45-	596
Lasten				
Personeelslasten	191	236	44	282
Afschrijvingen				
Huisvestingslasten				
Overige lasten	381	357	24-	300
Totaal lasten	572	592	20	582
Financiële baten en lasten				
Resultaat	34-	9-	25-	14

7.10 BEDRIJFSVOERING

De bedrijfsvoering werkt voor alle activiteiten van het samenwerkingsverband. Het OPDC en de programma's rondom schoolloopbanen leveren een bijdrage aan de kosten van de bedrijfsvoering. De kosten van de bedrijfsvoering komen na aftrek van de bijdrage van de programma's ten laste van het algemene Passend Onderwijsbudget.

Exploitatie

Na aftrek van de bijdragen van de projecten zijn de kosten van de bedrijfsvoering € 579.000.

Staat van baten en lasten Bedrijfsvoering

x1.000	Realisatie 2019	Begroting 2019	Vershil	Realisatie 2018
Baten				
Rijksbijdragen				
Overige overheidsbijdragen	13		13	27
Overige baten	35	25	10	31
Totaal baten	49	25	24	58
Lasten				
Personeelslasten	485	531	46	376
Afschrijvingen	100	62	38-	54
Huisvestingslasten	32	64	33	78
Overige lasten	11	16	5	19-
Afdrachten				
Totaal lasten	627	673	46	488
Financiële baten en lasten				
Resultaat	579-	649-	22-	430-

Het resultaat binnen het programma bedrijfsvoering is € 22.000 minder negatief dan begroot. De baten zijn € 24.000 euro hoger dan begroot.

7.11 PENVOERDERSCHAP SUBSIDIE PLUSVOORZIENINGEN RMC REGIO UTRECHT

Sterk VO is met de Willibrord Stichting overeengekomen dat zij als beheerder optreedt van deze subsidie, die voor vier schooljaren is toegekend (2017-2020). Deze subsidie is niet in de exploitatie opgenomen, maar op de balans onder kortlopende schulden.

7.12 RISICO'S EN RISICOBEBEERSING

Sterk VO werkt aan interne risicobeheersing door:

- haar financiële functie kwalitatief goed in te richten
- een planning & controlcyclus op te stellen en te implementeren
- een goed functionerende auditcommissie
- werkprocessen te beschrijven, met name rond het afgeven van TLV's
- te werken met gedetailleerd onderbouwde en sluitende, taakstellende begrotingen
- werken met financiële tussenrapportages die voorzien zijn van onderbouwde eindejaarsprognoses
- jaarlijks de risico-analyse bij te werken.

De rijksoverheid heeft het risico van de open eind regeling van de financiering van het VSO neergelegd bij de samenwerkingsverbanden. Dat is ook een van de belangrijkste risico's voor Sterk VO.

Sterk VO werkt aan beheersing van deze risico's door:

- kwaliteitsbewaking van de programma's
- de ontwikkeling van de leerlingenaantallen VSO, LWOO en PRO nauwgezet te monitoren
- aandacht in de bedrijfsvoering voor beschikbaarheid, betrouwbaarheid en toegankelijkheid van leerling data en leerlingstromen
- de mogelijkheid om tussentijds financieel bij te sturen
- financiële buffer te creëren voor het opvangen van deze risico's.

De opgebouwde reserve is ruimschoots voldoende om de risico's op te vangen. In 2019 is de bestaande risico-analyse bijgesteld; deze geeft een indicatie voor de benodigde financiële bufferreserve. Een groot deel van het benodigd weerstandsvermogen bestaat uit reserveringen ten behoeve van wisseling in leerlingaantallen in het VSO en opvang leerling dalingen bij het OPDC. Het benodigd weerstandsvermogen bedraagt € 993.000. Voor de besteding van het resterend eigen vermogen worden plannen ontwikkeld.

Ook in de komende jaren zal Sterk VO blijven werken aan het verder professionaliseren van de bedrijfsvoering en daarmee aan het inperken van de risico's. De administratieve processen zullen steeds meer vastgelegd gaan worden en de processen gestandaardiseerd worden.

Begin 2020 is de wereld geconfronteerd met het coronavirus. Hoewel de volledige impact bij het opstellen van dit verslag nog niet duidelijk, valt voor nu vast te stellen dat het coronavirus weinig of geen invloed heeft op (de financiën van) van Sterk VO.

7.13 VERANTWOORDING SUBSIDIE GEMEENTE UTRECHT

De gemeente Utrecht heeft aan het samenwerkingsverband voor het jaar 2019 een aantal subsidies toegekend voor diverse deelprojecten.

Voor het OPDC Utrecht betreft dit het bieden van een passende onderwijsplek voor leerlingen met een complexe gestapelde problematiek en voor het project Schoolloopbanen voor zowel de aansluiting tussen PO en VO als het verbeteren van de uitstroom naar het MBO en het voorkomen van voortijdig schoolverlaten.

Van de subsidies die over meerdere jaren zijn toegekend, is aangegeven welk gedeelte in 2018 en 2019 is besteed.

Verantwoording gemeentelijke subsidies 2019							
Jaar	Dossierr. Gem Utrecht	Deel project	Beschikking	Besteed tbv exploitatie 2018	Saldo 31-12 2018	Besteed tbv exploitatie 2019	Saldo 31-12 2019
2018/2019	5633579	UOA	19.067,00	5.720,10	13.346,90	13.346,90	
2019	6288764	UOA	6.933,00			6.933,00	
2019/2020	5663853	VSV	219.000		219.000,00	150.000	69.000,00
2019	5663803	OPDC	676.000			676.000	
2019	5663762	POVO	216.000			184.830,12	31.169,88
2019	5663831	VOMBO	161.000			195.247	-34.246,97

8. Financiën: Jaarrekening

8.1 BALANS PER 31 DECEMBER 2019 (TOTAAL) NA RESULTAAT VERWERKING

ACTIVA		2019		2018	
		EUR	EUR	EUR	EUR
Vaste activa					
1.1	Materiële vaste activa	1.698.952		1.364.504	
	Totaal vaste activa		1.698.952		1.364.504
Vlottende activa					
1.2	Vorderingen	349.347		456.875	
1.3	Liquide middelen	1.939.948		2.704.018	
			2.289.294		3.160.893
	Totaal activa		3.988.246		4.525.397
PASSIVA					
		2019		2018	
		EUR	EUR	EUR	EUR
	Algemene reserve	2.171.186		2.462.133	
	Bestemmingsreserve	247.904		282.151	
2.1	Eigen vermogen		2.419.090		2.744.284
	Voorzeningen	89.500			
2.2	Voorzeningen		89.500		
	Crediteuren	235.005		226.100	
	Overlopende passiva	1.244.651		1.555.013	
2.2	Kortlopende schulden		1.479.656		1.781.113
	Totaal passiva		3.988.246		4.525.398

8.2 STAAT VAN BATEN EN LASTEN 2019 SWV TOTAAL

		2019		Begroting 2019		2018	
		EUR	EUR	EUR	EUR	EUR	EUR
Baten							
3.1	Rijksbijdragen	22.238.587		21.441.972		20.831.854	
3.2	Overige overheidsbijdragen en subsidies	1.185.177		1.203.000		1.349.954	
3.3	Overige baten	1.795.178		1.766.346		2.356.303	
			25.218.942		24.411.318		24.538.110
Totaal baten			25.218.942		24.411.318		24.538.110
Lasten							
4.1	PersoneelSWV TOTAALasten	5.254.307		5.046.163		4.860.309	
4.2	Afschrijvingen	186.195		151.991		117.888	
4.3	HuisvestingSWV TOTAALasten	157.703		267.975		211.823	
4.4	Overige lasten	1.014.071		1.065.035		1.728.457	
4.5	Doorbetaald aan schoolbesturen	18.931.544		18.320.104		17.902.448	
			25.543.820		24.851.267		24.820.925
Totaal lasten			25.543.820		24.851.267		24.820.925
Saldo baten en lasten			324.878-		439.949-		282.815-
5	Financiële baten en lasten		316-		400-		204-
Resultaat			325.194-		440.349-		283.018-

8.2.1 Staat van baten en lasten 2019 Passend Onderwijs

		2019		Begroting 2019		2018	
		EUR	EUR	EUR	EUR	EUR	EUR
Baten							
3.1	Rijksbijdragen	21.853.587		21.056.972		20.446.854	
3.2	Overige overheidsbijdragen en subsidies						
3.3	Overige baten	9.540				6.141	
			21.863.127		21.056.972		20.452.995
Totaal baten			21.863.127		21.056.972		20.452.995
Lasten							
4.1	PersoneelPOAasten	980.389		1.085.015		1.033.992	
4.2	Afschrijvingen						
4.3	HuisvestingPOAasten						
4.4	Overige lasten	584.323		582.387		1.245.996	
4.5	Doorbetaald aan schoolbesturen	18.697.309		18.139.104		17.782.414	
			20.262.021		19.806.506		20.062.402
Totaal lasten			20.262.021		19.806.506		20.062.402
Saldo baten en lasten			1.601.106		1.250.466		390.593
5	Financiële baten en lasten						
Resultaat			1.601.106		1.250.466		390.593

8.2.2 Staat van baten en lasten 2019 OPDC Utrecht

		2019		Begroting 2019		2018	
		EUR	EUR	EUR	EUR	EUR	EUR
Baten							
3.1	Rijksbijdragen	385.000		385.000		385.000	
3.2	Overige overheidsbijdragen en subsidies	676.000		676.000		780.000	
3.3	Overige baten	1.708.097		1.685.213		2.266.257	
			2.769.097		2.746.213		3.431.257
Totaal baten			2.769.097		2.746.213		3.431.257
Lasten							
4.1	PersoneelOPDCasten	3.597.636		3.194.052		3.168.617	
4.2	Afschrijvingen	86.689		90.218		64.081	
4.3	Huisvesting-OPDCasten	126.037		203.699		134.035	
4.4	Overige lasten	271.688		291.007		321.488	
4.5	Doorbetaald aan schoolbesturen						
			4.082.050		3.778.976		3.688.220
Totaal lasten			4.082.050		3.778.976		3.688.220
Saldo baten en lasten			1.312.953-		1.032.762-		256.964-
5	Financiële baten en lasten						
Resultaat			1.312.953-		1.032.762-		256.964-

8.2.3 Staat van baten en lasten 2019 Schoolloopbanen

	2019		Begroting 2019		2018	
	EUR	EUR	EUR	EUR	EUR	EUR
Baten						
3.1						
3.2	495.830		527.000		543.000	
3.3	42.225		56.300		52.505	
		538.055		583.300		595.505
Totaal baten						
		538.055		583.300		595.505
Lasten						
4.1	191.467		235.800		281.799	
4.2						
4.3						
4.4	146.600		175.590		180.172	
4.5	234.235		181.000		120.033	
		572.302		592.390		582.004
Totaal lasten						
		572.302		592.390		582.004
Saldo baten en lasten						
		34.247-		9.090-		13.501
5						
Resultaat						
		34.247-		9.090-		13.501

8.2.4 Staat van baten en lasten 2019 Bedrijfsvoering

	2019		Begroting 2019		2018	
	EUR	EUR	EUR	EUR	EUR	EUR
Baten						
3.1	Rijksbijdragen					
3.2	Overige overheidsbijdragen en subsidies	13.347			26.954	
3.3	Overige baten	35.315		24.833		31.400
			48.662	24.833		58.354
	Totaal baten	48.662		24.833		58.354
Lasten						
4.1	Personeelslasten	484.814		531.297		375.902
4.2	Afschrijvingen	99.506		61.772		53.807
4.3	Huisvestingslasten	31.666		64.276		77.789
4.4	Overige lasten	11.461		16.051		19.199-
4.5	Doorbetaald aan schoolbesturen					
			627.447	673.396		488.299
	Totaal lasten	627.447		673.396		488.299
	Saldo baten en lasten	578.785-		648.563-		429.945-
5	Financiële baten en lasten		316-	400-		204-
	Resultaat	579.100-		648.963-		430.149-

8.3 KASSTROOMOVERZICHT 2019

	2019		2018	
	EUR	EUR	EUR	EUR
Kasstroom uit operationele activiteiten				
Saldo baten en lasten		-324.878		-282.815
Dotatie aan voorziening		89.500		
Afschrijvingen		186.195		117.888
<i>Mutaties werkkapitaal</i>				
• Vorderingen	107.528		-134.150	
• Kortlopende schulden	-301.457		1.165.221	
		-193.929		1.031.071
<i>Kasstroom uit bedrijfsoperaties</i>				
• Ontvangen interest	55		165	
• Betaalde interest	371		369	
		-316		-204
		-243.427		865.940
Kasstroom uit investeringsactiviteiten				
Materiële vaste activa		-522.397		-1.413.495
Desinvesteringen		1.753		626.399
		-764.071		78.844
Mutatie liquide middelen				
Beginstand liquide middelen	2.704.018		2.625.173	
Mutatie liquide middelen	-764.071		78.844	
Eindstand liquide middelen		1.939.948		2.704.017

8.4 GRONDSLAGEN

Algemene toelichting

Activiteiten

Stichting SWV Utrecht/ Stichtse Vecht VO is het bevoegd gezag van swv passend onderwijs VO, de activiteiten bestaan uit het verzorgen van ondersteuningsvraag in de regio Utrecht en Stichtse Vecht.

Continuïteit

Het eigen vermogen van Stichting SWV Utrecht/ Stichtse Vecht VO bedraagt per 31 december 2019 € 2.465.402 positief.

De in de onderhavige jaarrekening gehanteerde grondslagen van waardering en resultaatbepaling zijn dan ook gebaseerd op de veronderstelling van continuïteit van de stichting.

Vestigingsadres, rechtsvorm en inschrijfnummer handelsregister

Stichting SWV Utrecht/ Stichtse Vecht VO is op 31 december 2019 feitelijk gevestigd op de van Lieflandlaan 117 te Utrecht

Stelselwijzigingen

Geen

Schattingen

Bij toepassing van de grondslagen en regels voor het opstellen van de jaarrekening vormt de leiding van Stichting SWV Utrecht/ Stichtse Vecht VO zich verschillende oordelen en schattingen die essentieel kunnen zijn voor de in de jaarrekening opgenomen bedragen. Indien het voor het geven van het in artikel 2:362 lid 1 BW vereiste inzicht noodzakelijk is, is de aard van deze oordelen en schattingen inclusief de bijbehorende veronderstellingen opgenomen bij de toelichting op de desbetreffende jaarrekeningposten.

Verbonden partijen

Als verbonden partij worden alle rechtspersonen aangemerkt waarover overheersende zeggenschap, gezamenlijke zeggenschap of invloed van betekenis kan worden uitgeoefend. Ook rechtspersonen die overwegende zeggenschap kunnen uitoefenen worden aangemerkt als verbonden partij.

Transacties van betekenis met verbonden partijen worden toegelicht voor zover deze niet onder normale marktvoorwaarden zijn aangegaan. Hiervan wordt toegelicht de aard en de omvang van de transactie en andere informatie die nodig is voor het verschaffen van het inzicht.

Er hebben zich geen transacties met verbonden partijen voorgedaan op niet zakelijke grondslag.

Toelichting op het kasstroomoverzicht

Het kasstroomoverzicht is opgesteld volgens de indirecte methode. De geldmiddelen in het kasstroomoverzicht bestaan uit de liquide middelen. Ontvangsten en uitgaven uit hoofde van interest zijn opgenomen onder de kasstroom uit operationele activiteiten.

Algemene grondslagen

Algemeen

De (geconsolideerde) jaarrekening is opgesteld in overeenstemming met de richtlijnen van de Regeling jaarverslaggeving onderwijs (Rjo), de verslaggevingsvoorschriften en bepalingen zoals weergegeven in Boek 2 titel 9 van het Burgerlijk Wetboek en de Richtlijnen voor de Jaarverslaggeving (RJ), waaronder Richtlijn 660 Onderwijsinstellingen.

Activa en verplichtingen worden in het algemeen gewaardeerd tegen de verkrijgings- of vervaardigingsprijs of de actuele waarde. Indien geen specifieke waarderingsgrondslag is vermeld vindt waardering plaats tegen de verkrijgingsprijs.

Vergelijking met voorgaand jaar

De gehanteerde grondslagen van waardering en van resultaatbepaling zijn gewijzigd gebleven ten opzichte van het voorgaande jaar.

Leasing

Bij de stichting kunnen er leasecontracten bestaan waarbij een groot deel van de voor- en nadelen die aan de eigendom verbonden zijn, niet bij de stichting ligt. Deze leasecontracten worden verantwoord als operationele leasing. Leasebetalingen worden, rekening houdend met ontvangen vergoedingen van de lessor, op lineaire basis verwerkt in de winst-en-verliesrekening over de looptijd van het contract.

Financiële instrumenten

De effecten opgenomen onder de financiële vaste activa en de vlottende activa, voor zover deze betrekking hebben op de handelsportefeuille of met betrekking tot eigen-vermogensinstrumenten buiten de handelsportefeuille, alsmede derivaten met een onderliggende beursgenoteerde waarde, worden gewaardeerd tegen de reële waarde. Alle overige in de balans opgenomen financiële instrumenten zijn gewaardeerd tegen de (geamortiseerde) kostprijs.

Ultimo 2017 waren er geen financiële vaste activa aanwezig binnen de stichting.

Grondslagen voor waardering van activa en passiva

Immateriële vaste activa

Er zijn geen immateriële vaste activa aanwezig.

Materiële vaste activa

Bedrijfsgebouwen en terreinen worden gewaardeerd tegen verkrijgingsprijs plus bijkomende kosten of vervaardigingsprijs onder aftrek van lineaire afschrijvingen gedurende de verwachte toekomstige gebruiksduur. Op terreinen wordt niet afgeschreven. Er wordt rekening gehouden met de bijzondere waardeverminderingen die op balansdatum worden verwacht. Voor de vaststelling of voor een materieel vast actief sprake is van een bijzondere waardevermindering wordt verwezen naar betreffende paragraaf.

Overige vaste activa worden gewaardeerd tegen verkrijgings- of vervaardigingsprijs inclusief direct toerekenbare kosten, onder aftrek van lineaire afschrijvingen gedurende de verwachte toekomstige gebruiksduur en bijzondere waardeverminderingen.

Subsidies op investeringen worden in mindering gebracht op de verkrijgings- of vervaardigingsprijs van de activa waarop de subsidies betrekking hebben.

Voor verplichtingen tot herstel na afloop van het gebruik van het actief (ontmantelingskosten) wordt een voorziening getroffen voor het verwachte bedrag op het moment van activering. Dit bedrag wordt verwerkt als onderdeel van de boekwaarde van het actief waartegenover voor het gehele bedrag een voorziening wordt gevormd.

Indien grond gekocht is met opstallen, met de intentie de opstallen te slopen of teniet te laten gaan en vervolgens op de grond nieuwbouw te realiseren, dan maken de eventuele boekwaarde van de opstallen en de gemaakte sloopkosten deel uit van de verkrijgingsprijs van de grond.

Voor de toekomstige kosten van groot onderhoud aan de bedrijfsgebouwen is een voorziening voor groot onderhoud gevormd. De toevoeging aan de voorziening wordt bepaald op basis van het geschatte bedrag van het onderhoud en de periode die telkens tussen de werkzaamheden van groot onderhoud verloopt.

Financiële vaste activa

Er zijn geen financiële vaste activa aanwezig binnen de stichting.

Bijzondere waardeverminderingen van vaste activa

De stichting beoordeelt op iedere balansdatum of er aanwijzingen zijn dat een vast actief aan een bijzondere waardevermindering onderhevig kan zijn. Indien dergelijke indicaties aanwezig zijn, wordt de realiseerbare waarde van het actief vastgesteld. Indien het niet mogelijk is de realiseerbare waarde voor het individuele actief te bepalen, wordt de realiseerbare waarde bepaald van de kasstroomgenererende eenheid waartoe het actief behoort.

Van een bijzondere waardevermindering is sprake als de boekwaarde van een actief hoger is dan de realiseerbare waarde; de realiseerbare waarde is de hoogste van de opbrengstwaarde en de bedrijfswaarde. Een bijzonder-waardeverminderingverlies wordt direct als last verwerkt in de winst-en-verliesrekening onder gelijktijdige verlaging van de boekwaarde van het betreffende actief.

De opbrengstwaarde wordt in eerste instantie ontleend aan een bindende verkoopovereenkomst; als die er niet is, wordt de opbrengstwaarde bepaald met behulp van de actieve markt waarbij normaliter de gangbare biedprijs geldt als marktprijs. De in aftrek te brengen kosten bij het bepalen van de opbrengstwaarde zijn gebaseerd op de geschatte kosten die rechtstreeks kunnen worden toegerekend aan de verkoop en nodig zijn om de verkoop te realiseren.

Vorderingen

Vorderingen worden bij eerste verwerking gewaardeerd tegen de reële waarde van de tegenprestatie. Handelsvorderingen worden na eerste verwerking gewaardeerd tegen de geamortiseerde kostprijs. Als de ontvangst van de vordering is uitgesteld op grond van een verlengde overeengekomen betalingstermijn wordt de reële waarde bepaald aan de hand van de contante waarde van de verwachte ontvangsten en worden er op basis van de effectieve rente rente-inkomsten ten gunste van de winst-en-verliesrekening gebracht. Voorzieningen wegens oninbaarheid worden in mindering gebracht op de boekwaarde van de vordering.

Liquide middelen

Liquide middelen bestaan uit kas, banktegoeden en deposito's met een looptijd korter dan twaalf maanden. Rekening-courantschulden bij banken zijn opgenomen onder schulden aan kredietinstellingen onder kortlopende schulden. Liquide middelen worden gewaardeerd tegen nominale waarde.

Eigen vermogen

Algemene reserve

De algemene reserve vormt een buffer ter waarborging van de continuïteit van het bevoegd gezag. Deze wordt opgebouwd uit de resultaatbestemming van overschotten welke ontstaan uit het verschil tussen de toegerekende baten en lasten. In geval van een tekort wordt dit resultaat ten laste van de algemene reserve gebracht. De algemene reserve wordt beschouwd als publieke middelen.

Overige bestemmingsreserves

De bestemmingsreserves zijn reserves met een beperktere bestedingsmogelijkheid, die door het bestuur is aangebracht:

Bestemming 1 - OPDC Utrecht

Bestemming 2 – Schoolloopbanen

Reserves die aantoonbaar zijn opgebouwd uit private middelen worden als private bestemmingsreserve dan wel bestemmingsfonds gerubriceerd.

Voorzieningen

Algemeen

Voorzieningen worden gevormd voor in rechte afdwingbare of feitelijke verplichtingen die op de balansdatum bestaan, waarbij het waarschijnlijk is dat een uitstroom van middelen noodzakelijk is en waarvan de omvang op betrouwbare wijze is te schatten.

De voorzieningen worden gewaardeerd tegen de beste schatting van de bedragen die noodzakelijk zijn om de verplichtingen per balansdatum af te wikkelen. De overige voorzieningen worden gewaardeerd tegen de nominale waarde van de uitgaven die naar verwachting noodzakelijk zijn om de verplichtingen af te wikkelen, tenzij anders vermeld.

Wanneer de verwachting is dat een derde de verplichtingen vergoedt, en wanneer het waarschijnlijk is dat deze vergoeding zal worden ontvangen bij de afwikkeling van de verplichting, dan wordt deze vergoeding als een actief in de balans opgenomen.

Kortlopende schulden

Kortlopende schulden worden bij de eerste verwerking gewaardeerd tegen reële waarde. Kortlopende schulden worden na eerste verwerking gewaardeerd tegen geamortiseerde kostprijs, zijnde het ontvangen bedrag rekening houdend met agio of disagio en onder aftrek van transactiekosten. Dit is meestal de nominale waarde.

Grondslagen voor bepaling van het resultaat

Algemeen

Het resultaat wordt bepaald als het verschil tussen de baten en alle hiermee verbonden, aan het verslagjaar toe te rekenen lasten. De baten en lasten worden toegerekend aan de verslagperiode waarop ze betrekking hebben.

Rijksbijdragen

Onder de Rijksbijdragen OCW worden de vergoedingen voor de exploitatie opgenomen verstrekt door het Ministerie OCW.

De ontvangen (normatieve) Rijksbijdragen en de niet geormerkte OCW-subsidies (vrij besteedbare doelsubsidies zonder verrekeningsclausule) worden in de periode waarop de toekenning betrekking hebben volledig verwerkt als baten in de staat van baten en lasten.

Geormerkte OCW-subsidies met een vrij besteed overschot (doelsubsidies waarbij het overschot geen verrekeningsclausule heeft) worden ten gunste van de staat van baten en lasten verantwoord naar rato van de voortgang van de gesubsidieerde activiteiten. Het deel van de subsidies waarvoor nog geen activiteiten zijn verricht per balansdatum worden verantwoord onder de overlopende passiva.

Geormerkte OCW-subsidies (doelsubsidies met verrekeningsclausule) worden ten gunste van de staat van baten en lasten verantwoordt in het jaar waarvan de gesubsidieerde lasten komen. Niet bestede middelen worden verantwoord onder de overlopende passiva zolang de bestedingstermijn niet is verlopen. Niet bestede middelen worden verantwoord onder de kortlopende schulden zodra de bestedingstermijn is verlopen op balansdatum.

Overige overheidsbijdragen

Onder de overige overheidsbijdragen worden de vergoedingen opgenomen verstrekt door de Gemeente, Provincie of andere overheidsinstellingen. De overige overheidsbijdragen worden toegerekend aan het verslagjaar waarop ze betrekking hebben.

Overige baten

Onder de overige baten worden de vergoedingen opgenomen die niet verstrekt zijn door het Ministerie van OCW, Gemeenten, Provincies of andere overheidsinstellingen. De overige baten worden toegerekend aan het verslagjaar waarop ze betrekking hebben.

Afschrijvingen op immateriële en materiële vaste activa

Immateriële vaste activa inclusief goodwill en materiële vaste activa worden vanaf het moment van gereedheid voor ingebruikneming afgeschreven over de verwachte toekomstige gebruiksduur van het actief. Over terreinen en vastgoedbeleggingen wordt niet afgeschreven

Indien een schattingswijziging plaatsvindt van de toekomstige gebruiksduur, dan worden de toekomstige afschrijvingen aangepast.

Boekwinsten en -verliezen uit de incidentele verkoop van materiële vaste activa zijn begrepen onder de afschrijvingen.

Financiële baten en lasten

Rentebaten en rentelasten worden tijdsevenredig verwerkt, rekening houdend met de effectieve rentevoet van de desbetreffende activa en passiva. Bij de verwerking van de rentelasten wordt rekening gehouden met de verantwoorde transactiekosten op de ontvangen leningen.

Belastingen

De belasting over het resultaat wordt berekend over het resultaat voor belastingen in de winst-en-verliesrekening, rekening houdend met beschikbare, fiscaal compensabele verliezen uit voorgaande boekjaren (voor zover niet opgenomen in de latente belastingvorderingen) en vrijgestelde winstbestanddelen en na bijtelling van niet-aftrekbare kosten. Tevens wordt rekening gehouden met wijzigingen die optreden in de latente belastingvorderingen en latente belastingschulden uit hoofde van wijzigingen in het te hanteren belastingtarief.

Financiële instrumenten en risicobeheersing

Marktrisico

Rente- en kasstroomrisico

Stichting SWV Utrecht/ Stichtse Vecht VO loopt renterisico over de rentedragende vorderingen (met name onder financiële vaste activa, effecten en liquide middelen) en rentedragende langlopende en kortlopende schulden (waaronder schulden aan kredietinstellingen).

Voor vorderingen en schulden met variabele renteafspraken loopt Stichting SWV Utrecht/ Stichtse Vecht VO risico ten aanzien van toekomstige kasstromen; met betrekking tot vastrentende vorderingen en schulden loopt Stichting SWV Utrecht/ Stichtse Vecht VO risico's over de reële waarde als gevolg van wijzigingen in de marktrente.

Met betrekking tot de vorderingen worden geen financiële derivaten met betrekking tot afdekking van het renterisico gecontracteerd.

Met betrekking tot bepaalde vastrentende schulden (achtergestelde leningen) heeft Stichting SWV Utrecht/ Stichtse Vecht VO renteswaps gecontracteerd, zodat zij variabele rente ontvangt en vaste rente betaalt.

Liquiditeitsrisico

Stichting SWV Utrecht/ Stichtse Vecht VO maakt gebruik van meerdere banken om over meerdere kredietfaciliteiten te kunnen beschikken. Voor zover noodzakelijk, worden nadere zekerheden verstrekt aan de bank voor beschikbare kredietfaciliteiten.

8.5 TOELICHTING BEHORENDE BIJ DE BALANS PER 31 DECEMBER 2019

	Aanschaf prijs 31 december	Cumulatieve afschrijvingen en waardever- minderingen t/m december	Boekwaarde 31 december	Afboeking aanschaf prijs 1 januari	Afboeking afschrijvingen 1 januari	Aangepaste aanschaf prijs 1 januari	Aangepaste cumulatieve afschr. t/m 1 januari	Boekwaarde 1 januari
	2018	2018	2018	2019	2019	2019	2019	2019
	EUR	EUR	EUR	EUR	EUR	EUR	EUR	EUR
1.1 Materiële vaste activa								
1.1.1 Computers	433.646	301.225	132.422	227.656	227.656	205.990	73.569	132.422
1.1.2 Meubilair	263.307	40.788	222.519	4.840	4.840	258.467	35.948	222.519
1.1.3 Vooruitbetaald op MVA								
1.1.4 Huisvesting	806.971	30.261	776.710			806.971	30.261	776.710
1.1.5 Vaste inrichting	160.250	7.891	152.359			160.250	7.891	152.359
1.1.6 Overige inventaris	146.982	66.488	80.494	38.120	38.120	108.862	28.368	80.494
	1.811.156	446.653	1.364.504	270.616	270.616	1.540.540	176.037	1.364.504

Op basis van inventarisatie is de volledig afgeschreven activa in 2019 weg geboekt.

	Aanschaf prijs 1 januari	Cumulatieve afschrijvingen en waardever- minderingen t/m 1 januari	Boek waarde 1 januari	Inves- teringen	Des- inves- teringen	Af schrijvingen	Aanschaf prijs 31 december	Cumulatieve afschrijvingen en waardever- minderingen t/m 31 december	Boek waarde 31 december
	2019	2019	2019	2019	2019	2019	2019	2019	2019
	EUR	EUR	EUR	EUR	EUR	EUR	EUR	EUR	EUR
1.1 Materiële vaste activa									
111 Computers	205.991	73.569	132.422	28.472		63.658	234.463	137.227	97.236
112 Meubilair	258.467	35.948	222.519	4.650		26.070	263.117	62.018	201.099
113 Vooruitbetaald op MVA									
114 Huisvesting	806.971	30.261	776.710	477.830		64.240	1.284.801	94.501	1.190.299
115 Vaste inrichting	160.250	7.891	152.359	6.840		10.967	167.090	18.857	148.233
116 Overige inventaris	108.862	28.368	80.494	4.605	1.753	21.261	111.714	49.629	62.085
	1.540.541	176.037	1.364.504	522.397	1.753	186.195	2.061.184	362.232	1.698.952

Voor de te onderscheiden immateriële en materiële vaste activa worden vanaf 1 januari 2011 de onderstaande afschrijvingspercentages gehanteerd:

ICT	33,33%
Meubilair	10,00%
Vaste inrichting	6,60%
Overige inventaris	20,00%
Huisvesting	5,00%

	2019		2018	
	EUR	EUR	EUR	EUR
1.2 Vorderingen				
1.2.1 Debiteuren besturen VO			39.770	
1.2.2 Debiteuren overige				
Debiteuren totaal				39.770
1.2.3 DMO Gemeente Utrecht				
1.2.4 Vooruitbetaalde kosten	82.695		111.447	
1.2.5 Nog te factureren	7.040			
1.2.6 Overige nog te ontvangen bedragen	259.612		305.658	
		349.347		417.105
		349.347		456.875

Alle vorderingen hebben een resterende looptijd van minder dan 1 jaar en worden inbaar geacht, er is derhalve geen sprake van een voorziening voor oninbare vorderingen.

	2019		2018	
	EUR	EUR	EUR	EUR
1.3 Liquidemiddelen				
1.3.1 Kasmiddelen	215		82	
1.3.2 Tegoedenopbank-engirorekeningen	1.939.733		2.703.936	
		1.939.948		2.704.018

De liquidemiddelenstaangeheeltvrijebeschikking.

	Stand per 1 januari	Resultaat	Overige mutaties	Stand per 31 december
	2019	2019	2019	2019
	EUR	EUR	EUR	EUR
2.1 Eigen vermogen				
2.1.1 Algemene reserve	2.462.133	290.947-		2.171.186
2.1.3 Bestemmingsreserve OPDC Utrecht				
2.1.2 Bestemmingsreserve Schoolloopbanen	282.151	34.247-		247.904
Totaal vermogen	2.744.284	325.194-		2.419.090

	Stand per 1 januari 2019 EUR	dotatie 2019 EUR	Onttrekking 2019 EUR	Vrijval 2019 EUR	Stand per 31 december 2019 EUR
2.2 Voorzieningen					
2.2.1 Voorziening Langdurig zieke medewerker		89.500			89.500
Totaal voorzieningen		89.500			89.500

De voorziening is kortlopend (alleen 2020) en is gewaardeerd conform de grondslagen

	2019 EUR		2018 EUR	
2.3 Kortlopende schulden				
2.3.1 Crediteuren		235.005		226.100
2.4.0 Rekening Courant Willibrord Stichting				
2.3.9 Nog te besteden subsidies OCW	86.188			
2.3.2 Nog te besteden subsidies			9.000	
2.3.3 Nog te besteden Plusmiddelen				
2.3.4 Vooruitontvangen bedragen			663.547	
2.3.5 Vooruitontvangen St Willibrordus	358.860		439.145	
2.3.6 Transitorische posten	799.603		443.321	
2.3.7 Overige nog te betalen bedragen				
2.3.8 Overlopende passiva		1.244.651		1.555.013
		1.479.656		1.781.113

8.6 TOELICHTING STAAT VAN BATEN EN LASTEN 2019

	2019		Begroting 2019		2018	
	EUR	EUR	EUR	EUR	EUR	EUR
3.1 Rijksbijdragen						
3.1.1 Budget lichte ondersteuning	1.886.451		1.789.599		1.792.631	
3.1.4 Budget LWOO/PRO	8.375.121		8.128.135		7.928.765	
3.1.2 Budget zware ondersteuning	11.539.227		11.139.238		10.725.459	
Rijksbijdrage OCW		21.800.798		21.056.972		20.446.854
3.1.3 Geoormerkte subsidies	437.789		385.000		385.000	
Niet geoormerkte subsidies						
Totaal overige subsidies OCW		437.789		385.000		385.000
Totaal rijksbijdragen		22.238.587		21.441.972		20.831.854

Geoormerkte subsidies betreft de subsidie plusvoorziening en de subsidie aantrekkelijke scholen. Middelen m.b.t. de plusvoorziening worden ontvangen door de Willibrord Stichting, welke de subsidie verantwoordt middels model G.

	2019		Begroting 2019		2018	
	EUR	EUR	EUR	EUR	EUR	EUR
3.2 Overige overheidsbijdragen en -subsidies						
3.2.1 Gemeentelijke bijdragen en subsidies	1.185.177		1.203.000		1.349.954	
3.2.2 Overige overheidsbijdragen						
Totaal overige overheidsbijdrage		1.185.177		1.203.000		1.349.954
3.3 Overige baten						
3.3.1 Ouderbijdragen	2.715		8.000		4.630	
3.3.2 Overige baten	125.010		56.300		603.128	
3.3.3 Leerlingbijdrage OPDC	1.667.453		1.702.046		1.748.545	
Totaal overige baten		1.795.178		1.766.346		2.356.303

	2019		Begroting 2019		2018	
	EUR	EUR	EUR	EUR	EUR	EUR
4.1 Personeelslasten						
4.1.1 Personeel niet in loondienst	4.856.028		4.715.942		4.541.713	
4.1.2 Extern personeel	182.633		200.470		200.134	
4.1.4 (na-) Scholing personeel	128.818		31.700		38.153	
4.1.3 Overig	86.828		98.052		80.309	
Totaal overige personele lasten		5.254.307		5.046.163		4.860.309
Totaal personeelslasten		5.254.307		5.046.163		4.860.309

	2019		Begroting 2019		2018	
	EUR	EUR	EUR	EUR	EUR	EUR
4.2 Afschrijvingen op immateriële en materiële vaste activa						
4.2.1 Computers	63.658		57.956		43.387	
4.2.2 Meubilair	26.070		25.069		20.639	
4.2.3 Afschrijvingen investering huisvesting	64.240		40.349		30.261	
4.2.4 Overige inventaris	32.227		28.617		23.601	
Totaal materiële vaste activa		186.195		151.991		117.888
Totaal afschrijvingen op immateriële en materiële vaste activa		186.195		151.991		117.888

	2019		Begroting 2019		2018	
	EUR	EUR	EUR	EUR	EUR	EUR
4.3 Huisvestingslasten						
4.3.1 Huur		4.838		18.351		10.242
4.3.2 Onderhoud		9.073		97.840		7.590
4.3.3 Energie en water		33.316		50.870		38.990
4.3.4 Schoonmaakkosten		58.200		64.566		65.112
4.3.5 Heffingen		91		14.348		1.179
4.3.6 Overige kosten		52.184		22.000		88.710
4.3.7 Overige (doorbelasting huisvesting)						
Totaal huisvestingslasten		157.703		267.975		211.823

	2019		Begroting 2019		2018	
	EUR	EUR	EUR	EUR	EUR	EUR
4.4 Overige lasten						
4.4.1.1 Accountantskosten	14.946		16.000		14.800	
4.4.1.2 Externe adviseurs	75.807		47.500		91.758	
4.4.1.3 Telefoon- en portokosten	70.826		63.564		62.231	
4.4.1.4 Kantoorkosten	47.885		83.290		68.109	
4.4.1.5 Communicatie	569		7.500		18.755	
4.4.1.6 Bijdrage exploitatie						
Totaal administratie- en beheerslasten		210.033		217.854		255.653

	2019		Begroting 2019		2018	
	EUR	EUR	EUR	EUR	EUR	EUR
Accountantshonoraria						
Honorarium controle werkzaamheden	14.946		16.000		14.800	
* Onderzoek van de jaarrekening						
* Verantwoordig subsidie plusvoorziening						
* Overige kosten						
Leermiddelen en materialen						
4.4.2.1 Leermiddelen	85.132		90.000		95.554	
4.4.2.2 ICT-lasten	159.803		152.894		147.222	
4.4.2.3 Reproductiekosten	9.667		16.727		13.606	
Overige materiaalkosten						
Totaal leermiddelen en materialen		254.602		259.621		256.383
Overig						
4.4.3.1 Arrangementen	514.823		533.560		1.168.955	
4.4.3.4 Bijdragen scholen	8.000		8.000		4.667	
4.4.3.5 Testen en toetsen	7.219		16.000		14.652	
4.4.3.6 Leerlingactiviteiten	6.645		10.000		6.794	
4.4.3.7 Overige	12.751		20.000		21.353	
Overige onderwijslasten		549.437		587.560		1.216.421
Totaal overige lasten		1.014.071		1.065.035		1.728.457
4.5 Doorbetalingen aan schoolbestuur						
Verplichte afdracht door OCW						
4.5.1.1 (V)SO	7.622.081		7.431.916		7.482.162	
4.5.1.2 LWOO	2.886.627		3.212.450		4.021.194	
Totaal verplichte afdracht door OCW		10.508.708		10.644.366		11.503.357
Doorbetaling obv 1 februari						
4.5.2 (V)SO	307.926		318.053		283.290	
Totaal doorbetaling obv 1 februari		307.926		318.053		283.290
4.5.3 Overige doorbetalingen aan schoolbesturen	8.114.910		7.357.685		6.115.801	
Totaal Overige doorbetalingen aan schoolbest		8.114.910		7.357.685		6.115.801
Totaal doorbetaald aan schoolbesturen		18.931.544		18.320.104		17.902.448

	2019		Begroting 2019		2018	
	EUR	EUR	EUR	EUR	EUR	EUR
5 Financiële baten en lasten						
5.1 Rentebaten banken/ spaarrekeningen	55		-		165	
Totaal financiële baten		55		-		165
5.3 Bankkosten	371		400		369	
Totaal financiële lasten		371		400		369
Resultaat financiële baten en lasten		316-		400-		204-

8.6.1 Toelichting staat van baten en lasten 2019 Passend Onderwijs

	2019		Begroting 2019		2018	
	EUR	EUR	EUR	EUR	EUR	EUR
3.1 Rijksbijdragen						
3.1.1 Budget lichte ondersteuning	1.886.451		1.789.599		1.792.631	
3.1.4 Budget LWOO/PRO	8.375.121		8.128.135		7.928.765	
3.1.2 Budget zware ondersteuning	11.539.227		11.139.238		10.725.459	
Rijksbijdrage OCW		21.800.798		21.056.972		20.446.854
3.1.3 Geoormerkte subsidies	52.789					
Niet geoormerkte subsidies						
Totaal overige subsidies OCW		52.789				
Totaal rijksbijdragen		21.853.587		21.056.972		20.446.854

Geoormerkte subsidies betreft de subsidie plusvoorziening en de subsidie aantrekkelijke scholen. Middelen m.b.t. de plusvoorziening worden ontvangen door de Willibrord Stichting, welke de subsidie verantwoordt middels model G.

	2019		Begroting 2019		2018	
	EUR	EUR	EUR	EUR	EUR	EUR
3.2 Overige overheidsbijdragen en -subsidies						
3.2.1 Gemeentelijke bijdragen en subsidies						
3.2.2 Overige overheidsbijdragen						
Totaal overige overheidsbijdrage						
3.3 Overige baten						
3.3.1 Ouderbijdragen						
3.3.2 Overige baten	2.500				2.800	
3.3.3 Leerlingbijdrage OPDC	7.040				3.341	
Totaal overige baten		9.540			6.141	

	2019		Begroting 2019		2018	
	EUR	EUR	EUR	EUR	EUR	EUR
4.1 Personeelslasten						
4.1.1 Personeel niet in loondienst	920.255		984.545		885.129	
4.1.2 Extern personeel	55.499		90.470		120.233	
4.1.4 (na-) Scholing personeel					2.028	
4.1.3 Overig	4.635		10.000		26.602	
Total overige personele lasten		980.389		1.085.015		1.033.992
Totaal personeelslasten		980.389		1.085.015		1.033.992

	2019		Begroting 2019		2018	
	EUR	EUR	EUR	EUR	EUR	EUR
4.2 Afschrijvingen op immateriële en materiële vaste activa						
4.2.1 Computers						
4.2.2 Meubilair						
4.2.3 Afschrijvingen investering huisvesting						
4.2.4 Overige inventaris						
Totaal materiële vaste activa						
Totaal afschrijvingen op immateriële en materiële vaste activa						

	2019		Begroting 2019		2018	
	EUR	EUR	EUR	EUR	EUR	EUR
4.3 Huisvestingslasten						
4.3.1 Huur						
4.3.2 Onderhoud						
4.3.3 Energie en water						
4.3.4 Schoonmaakkosten						
4.3.5 Heffingen						
4.3.6 Overige kosten						
4.3.7 Overige (doorbelasting huisvesting)						
Totaal huisvestingslasten						
	2019		Begroting 2019		2018	
	EUR	EUR	EUR	EUR	EUR	EUR
4.4 Overige lasten						
4.4.1.1 Accountantskosten						
4.4.1.2 Externe adviseurs	24.340		5.000		26.229	
4.4.1.3 Telefoon- en portokosten	4.558		3.777		3.936	
4.4.1.4 Kantoorkosten	11.343		15.650		17.847	
4.4.1.5 Communicatie	81		400		2.625	
4.4.1.6 Bijdrage exploitatie						
Totaal administratie- en beheerslasten		40.322		24.827		50.637
Accountantshonoraria						
<i>Honorarium controle werkzaamheden</i>						
<i>* Onderzoek van de jaarrekening</i>						
<i>* Verantwoordig subsidie plusvoorziening</i>						
<i>* Overige kosten</i>						
Leermiddelen en materialen						
4.4.2.1 Leermiddelen						
4.4.2.2 ICT-lasten	20.895		15.000		15.444	
4.4.2.3 Reproductiekosten						
Overige materiaalkosten						
Totaal leermiddelen en materialen		20.895		15.000		15.444
Overig						
4.4.3.1 Arrangementen	514.823		533.560		1.168.955	
4.4.3.4 Bijdragen scholen	8.000		8.000		4.667	
4.4.3.5 Testen en toetsen	283		1.000		6.292	
4.4.3.6 Leerlingactiviteiten						
4.4.3.7 Overige						
Overige onderwijslasten		523.106		542.560		1.179.914
Totaal overige lasten		584.323		582.387		1.245.996

		2019		Begroting 2019		2018	
		EUR	EUR	EUR	EUR	EUR	EUR
4.5	Doorbetalingen aan schoolbestuur						
	Verplichte afdracht door OCW						
4.5.1.1	(V)SO	7.622.081		7.431.916		7.482.162	
4.5.1.2	LWOO	2.886.627		3.212.450		4.021.194	
	Totaal verplichte afdracht door OCW		10.508.708		10.644.366		11.503.357
	Doorbetaling obv 1 februari						
4.5.2	(V)SO	307.926		318.053		283.290	
	Totaal doorbetaling obv 1 februari		307.926		318.053		283.290
4.5.3	Overige doorbetalingen aan schoolbesturen	7.880.675		7.176.685		5.995.768	
	Totaal Overige doorbetalingen aan schoolbest		7.880.675		7.176.685		5.995.768
	Totaal doorbetaald aan schoolbesturen		18.697.309		18.139.104		17.782.414
		2019		Begroting 2019		2018	
		EUR	EUR	EUR	EUR	EUR	EUR
5	Financiële baten en lasten						
5.1	Rentebaten banken/ spaarrekeningen						
	Totaal financiële baten						
5.3	Bankkosten						
	Totaal financiële lasten						
	Resultaat financiële baten en lasten						

8.6.2 Toelichting staat van baten en lasten 2019 OPDC Utrecht

	2019		Begroting 2019		2018	
	EUR	EUR	EUR	EUR	EUR	EUR
3.1 Rijksbijdragen						
3.1.1 Budget lichte ondersteuning						
3.1.4 Budget LWOO/PRO						
3.1.2 Budget zware ondersteuning						
Rijksbijdrage OCW						
3.1.3 Geormerkte subsidies	385.000		385.000		385.000	
Niet geormerkte subsidies						
Totaal overige subsidies OCW		385.000		385.000		385.000
Totaal rijksbijdragen		385.000		385.000		385.000

Geormerkte subsidies betreft de subsidie plusvoorziening en de subsidie aantrekkelijke scholen. Middelen m.b.t. de plusvoorziening worden ontvangen door de Willibrord Stichting, welke de subsidie verantwoordt middels model G.

	2019		Begroting 2019		2018	
	EUR	EUR	EUR	EUR	EUR	EUR
3.2 Overige overheidsbijdragen en -subsidies						
3.2.1 Gemeentelijke bijdragen en subsidies	676.000		676.000		780.000	
3.2.2 Overige overheidsbijdragen						
Totaal overige overheidsbijdrage		676.000		676.000		780.000
3.3 Overige baten						
3.3.1 Ouderbijdragen	2.715		8.000		4.630	
3.3.2 Overige baten	78.866		-		548.698	
3.3.3 Leerlingbijdrage OPDC	1.626.516		1.677.213		1.712.929	
Totaal overige baten		1.708.097		1.685.213		2.266.257

	2019		Begroting 2019		2018	
	EUR	EUR	EUR	EUR	EUR	EUR
4.1 Personeelslasten						
4.1.1 Personeel niet in loondienst	3.277.588		3.014.752		3.014.456	
4.1.2 Extern personeel	127.134		110.000		79.901	
4.1.4 (na-) Scholing personeel	116.063		18.500		25.307	
4.1.3 Overig	76.851		50.800		48.952	
Total overige personele lasten		3.597.636		3.194.052		3.168.617
Totaal personeelslasten		3.597.636		3.194.052		3.168.617

	2019		Begroting 2019		2018	
	EUR	EUR	EUR	EUR	EUR	EUR
4.2 Afschrijvingen op immateriële en materiële vaste activa						
4.2.1 Computers	39.737		45.207		28.323	
4.2.2 Meubilair	21.045		20.366		16.060	
4.2.3 Afschrijvingen investering huisvesting	2.870		2.870		2.153	
4.2.4 Overige inventaris	23.036		21.776		17.546	
Totaal materiële vaste activa		86.689		90.218		64.081
Totaal afschrijvingen op immateriële en materiële vaste activa		86.689		90.218		64.081

	2019		Begroting 2019		2018	
	EUR	EUR	EUR	EUR	EUR	EUR
4.3 Huisvestingslasten						
4.3.1 Huur	4.838		5.000		4.652	
4.3.2 Onderhoud	9.073		97.840		7.577	
4.3.3 Energie en water	33.316		50.870		38.990	
4.3.4 Schoonmaakkosten	58.200		64.566		65.112	
4.3.5 Heffingen	91		14.348		1.179	
4.3.6 Overige kosten	52.027		22.000		50.033	
4.3.7 Overige (doorbelasting huisvesting)	31.509-		50.925-		33.509-	
Totaal huisvestingslasten		126.037		203.699		134.035

	2019		Begroting 2019		2018	
	EUR	EUR	EUR	EUR	EUR	EUR
4.4 Overige lasten						
4.4.1.1 Accountantskosten						
4.4.1.2 Externe adviseurs	11.689		10.000		13.020	
4.4.1.3 Telefoon- en portokosten	21.483		19.507		20.194	
4.4.1.4 Kantoorkosten	10.370		12.000		16.104	
4.4.1.5 Communicatie	-		1.000		100	
4.4.1.6 Bijdrage exploitatie	101.400		101.400		117.000	
Totaal administratie- en beheerslasten		144.942		143.907		166.417

Accountantshonoraria

Honorarium controle werkzaamheden

** Onderzoek van de jaarrekening*

** Verantwoordig subsidie plusvoorziening*

** Overige kosten*

Leermiddelen en materialen							
4.4.2.1	Leermiddelen	85.132		90.000		95.554	
4.4.2.2	ICT-lasten	18.862		21.100		22.683	
4.4.2.3	Reproductiekosten	7.568		11.000		10.309	
	Overige materiaalkosten	-		-		-	
	Totaal leermiddelen en materialen		111.562		122.100	128.546	
Overig							
4.4.3.1	Arrangementen	-		-		-	
4.4.3.4	Bijdragen scholen	-		-		-	
4.4.3.5	Testen en toetsen	2.289		5.000		4.877	
4.4.3.6	Leerlingactiviteiten	6.645		10.000		6.794	
4.4.3.7	Overige	6.251		10.000		14.853	
	Overige onderwijslasten		15.184		25.000	26.525	
	Totaal overige lasten		271.688		291.007	321.488	
		2019		Begroting 2019		2018	
		EUR	EUR	EUR	EUR	EUR	EUR
4.5	Doorbetalingen aan schoolbestuur						
	Verplichte afdracht door OCW						
4.5.1.1	(V)SO						
4.5.1.2	LWOO						
	Totaal verplichte afdracht door OCW						
	Doorbetaling obv 1 februari						
4.5.2	(V)SO						
	Totaal doorbetaling obv 1 februari						
4.5.3	Overige doorbetalingen aan schoolbesturen						
	Totaal Overige doorbetalingen aan schoolbest						
	Totaal doorbetaald aan schoolbesturen						

	2019		Begroting 2019		2018	
	EUR	EUR	EUR	EUR	EUR	EUR
5 Financiële baten en lasten						
5.1 Rentebaten banken/ spaarrekeningen						
Totaal financiële baten						
5.3 Bankkosten						
Totaal financiële lasten						
Resultaat financiële baten en lasten						

8.6.3 Toelichting staat van baten en lasten 2019 Schoolloopbanen

	2019		Begroting 2019		2018	
	EUR	EUR	EUR	EUR	EUR	EUR
3.1 Rijksbijdragen						
3.1.1 Budget lichte ondersteuning						
3.1.4 Budget LWOO/PRO						
3.1.2 Budget zware ondersteuning						
Rijksbijdrage OCW						
3.1.3 Geormerkte subsidies Niet geormerkte subsidies						
Totaal overige subsidies OCW						
Totaal rijksbijdragen						
Geormerkte subsidies betreft de subsidie plusvoorziening en de subsidie aantrekkelijke scholen. Middelen m.b.t. de plusvoorziening worden ontvangen door de Willibrord Stichting, welke de subsidie verantwoordt middels model G.						
	2019		Begroting 2019		2018	
	EUR	EUR	EUR	EUR	EUR	EUR
3.2 Overige overheidsbijdragen en -subsidies						
3.2.1 Gemeentelijke bijdragen en subsidies	495.830		527.000		543.000	
3.2.2 Overige overheidsbijdragen						
Totaal overige overheidsbijdrage	495.830		527.000		543.000	
3.3 Overige baten						
3.3.1 Ouderbijdragen						
3.3.2 Overige baten	42.225		56.300		51.630	
3.3.3 Leerlingbijdrage OPDC					875	
Totaal overige baten	42.225		56.300		52.505	
	2019		Begroting 2019		2018	
	EUR	EUR	EUR	EUR	EUR	EUR
4.1 Personeelslasten						
4.1.1 Personeel niet in loondienst	190.777		222.300		280.072	
4.1.2 Extern personeel						
4.1.4 (na-) Scholing personeel					38	
4.1.3 Overig	690		13.500		1.689	
Total overige personele lasten		191.467		235.800		281.799
Totaal personeelslasten		191.467		235.800		281.799

	2019		Begroting 2019		2018	
	EUR	EUR	EUR	EUR	EUR	EUR
4.2 Afschrijvingen op immateriële en materiële vaste activa						
4.2.1 Computers						
4.2.2 Meubilair						
4.2.3 Afschrijvingen investering huisvesting						
4.2.4 Overige inventaris						
Totaal materiële vaste activa						
Totaal afschrijvingen op immateriële en materiële vaste activa						

	2019		Begroting 2019		2018	
	EUR	EUR	EUR	EUR	EUR	EUR
4.3 Huisvestingslasten						
4.3.1 Huur						
4.3.2 Onderhoud						
4.3.3 Energie en water						
4.3.4 Schoonmaakkosten						
4.3.5 Heffingen						
4.3.6 Overige kosten						
4.3.7 Overige (doorbelasting huisvesting)						
Totaal huisvestingslasten						

	2019		Begroting2019		2018	
	EUR	EUR	EUR	EUR	EUR	EUR
4.4 Overige lasten						
4.4.1.1 Accountantskosten						
4.4.1.2 Externe adviseurs	11.072		5.000		41.012	
4.4.1.3 Telefoon- en portokosten						
4.4.1.4 Kantoorkosten	12.915		40.040		16.679	
4.4.1.5 Communicatie			500		388	
4.4.1.6 Bijdrage exploitatie	79.050		79.050		81.450	
Totaal administratie- en beheerslasten		103.037		124.590		139.529

Accountantshonoraria

Honorarium controle
 werkzaamheden

* Onderzoek van de
 jaarrekening

* Verantwoordig subsidie
 plusvoorziening

* Overige kosten

Leermiddelen en materialen

4.4.2.1	Leermiddelen			
4.4.2.2	ICT-lasten	32.416	31.000	30.660
4.4.2.3	Reproductiekosten			
	Overige materiaalkosten			
	Totaal leermiddelen en materialen	32.416	31.000	30.660

Overig

4.4.3.1	Arrangementen			
4.4.3.4	Bijdragen scholen			
4.4.3.5	Testen en toetsen	4.647	10.000	3.482
4.4.3.6	Leerlingactiviteiten			
4.4.3.7	Overige	6.500	10.000	6.500
	Overige onderwijslasten	11.147	20.000	9.982
	Totaal overige lasten	146.600	175.590	180.172

	2019		Begroting 2019		2018	
	EUR	EUR	EUR	EUR	EUR	EUR
4.5 Doorbetalingen aan schoolbestuur						
Verplichte afdracht door OCW						
4.5.1.1 (V)SO						
4.5.1.2 LWOO						
Totaal verplichte afdracht door OCW						
Doorbetaling obv 1 februari						
4.5.2 (V)SO						
Totaal doorbetaling obv 1 februari						
4.5.3 Overige doorbetalingen aan schoolbesturen	234.235		181.000		120.033	
Totaal Overige doorbetalingen aan schoolbest	234235		181000		120033	
Totaal doorbetaald aan schoolbesturen	234.235		181.000		120.033	

	2019		Begroting 2019		2018	
	EUR	EUR	EUR	EUR	EUR	EUR
5 Financiële baten en lasten						
5.1 Rentebaten banken/ spaarrekeningen						
Totaal financiële baten						
5.3 Bankkosten						
Totaal financiële lasten						
Resultaat financiële baten en lasten						

8.6.4 Toelichting staat van baten en lasten 2019

BV

	2019		Begroting 2019		2018	
	EUR	EUR	EUR	EUR	EUR	EUR
3.1 Rijksbijdragen						
3.1.1 Budget lichte ondersteuning						
3.1.4 Budget LWOO/PRO						
3.1.2 Budget zware ondersteuning						
Rijksbijdrage OCW						
3.1.3 Geormerkte subsidies						
Niet geormerkte subsidies						
Totaal overige subsidies OCW						
Totaal rijksbijdragen						
Geormerkte subsidies betreft de subsidie plusvoorziening en de subsidie aantrekkelijke scholen. Middelen m.b.t. de plusvoorziening worden ontvangen door de Willibrord Stichting, welke de subsidie verantwoordt middels model G.						
	2019		Begroting 2019		2018	
	EUR	EUR	EUR	EUR	EUR	EUR
3.2 Overige overheidsbijdragen en -subsidies						
3.2.1 Gemeentelijke bijdragen en subsidies	13.347				26.954	
3.2.2 Overige overheidsbijdragen						
Totaal overige overheidsbijdrage		13.347			26.954	
3.3 Overige baten						
3.3.1 Ouderbijdragen						
3.3.2 Overige baten	1.419					
3.3.3 Leerlingbijdrage OPDC	33.897		24.833		31.400	
Totaal overige baten		35.315	24.833		31.400	

	2019		Begroting 2019		2018	
	EUR	EUR	EUR	EUR	EUR	EUR
4.1 Personeelslasten						
4.1.1 Personeel niet in loondienst	467.407		494.345		362.057	
4.1.2 Extern personeel						
4.1.4 (na-) Scholing personeel	12.755		13.200		10.780	
4.1.3 Overig	4.652		23.752		3.066	
Total overige personele lasten		484.814		531.297		375.902
Totaal personeelslasten		484.814		531.297		375.902

	2019		Begroting 2019		2018	
	EUR	EUR	EUR	EUR	EUR	EUR
4.2 Afschrijvingen op immateriële en materiële vaste activa						
4.2.1 Computers	23.921		12.749		15.064	
4.2.2 Meubilair	5.025		4.703		4.579	
4.2.3 Afschrijvingen investering huisvesting	61.370		37.478		28.109	
4.2.4 Overige inventaris	9.191		6.841		6.055	
Totaal materiële vaste activa		99.506		61.772		53.807
Totaal afschrijvingen op immateriële en materiële vaste activa		99.506		61.772		53.807

	2019		Begroting 2019		2018	
	EUR	EUR	EUR	EUR	EUR	EUR
4.3 Huisvestingslasten						
4.3.1 Huur			13.351		5.590	
4.3.2 Onderhoud					13	
4.3.3 Energie en water						
4.3.4 Schoonmaakkosten						
4.3.5 Heffingen						
4.3.6 Overige kosten	157				38.677	
4.3.7 Overige (doorbelasting huisvesting)	31.509		50.925		33.509	
Totaal huisvestingslasten		31.666		64.276		77.789

	2019		Begroting 2019		2018	
	EUR	EUR	EUR	EUR	EUR	EUR
4.4 Overige lasten						
4.4.1.1 Accountantskosten	14.946		16.000		14.800	
4.4.1.2 Externe adviseurs	28.707		27.500		11.497	
4.4.1.3 Telefoon- en portokosten	44.785		40.280		38.100	
4.4.1.4 Kantoorkosten	13.256		15.600		17.478	
4.4.1.5 Communicatie	488		5.600		15.643	
4.4.1.6 Bijdrage exploitatie	180.450-		180.450-		198.450-	
Totaal administratie- en beheerslasten		78.268-		75.470-		100.931-
Accountantshonoraria						
Honorarium controle werkzaamheden	14.946		16.000		14.800	
* Onderzoek van de jaarrekening						
* Verantwoordig subsidie plusvoorziening						
* Overige kosten						
Leermiddelen en materialen						
4.4.2.1 Leermiddelen						
4.4.2.2 ICT-lasten	87.629		85.794		78.436	
4.4.2.3 Reproductiekosten	2.100		5.727		3.297	
Overige materiaalkosten						
Totaal leermiddelen en materialen		89.729		91.521		81.733
Overig						
4.4.3.1 Arrangementen						
4.4.3.4 Bijdragen scholen						
4.4.3.5 Testen en toetsen						
4.4.3.6 Leerlingactiviteiten						
4.4.3.7 Overige						
Overige onderwijslasten						
Totaal overige lasten		11.461		16.051		19.199-

	2019		Begroting2019		2018	
	EUR	EUR	EUR	EUR	EUR	EUR
4.5 Doorbetalingen aan schoolbestuur						
Verplichte afdracht door OCW						
4.5.1.1 (V)SO						
4.5.1.2 LWOO						
Totaal verplichte afdracht door OCW						
Doorbetaling obv 1 februari						
4.5.2 (V)SO						
Totaal doorbetaling obv 1 februari						
4.5.3 Overige doorbetalingen aan schoolbesturen						
Totaal Overige doorbetalingen aan schoolbest						
Totaal doorbetaald aan schoolbesturen						
	2019		Begroting2019		2018	
	EUR	EUR	EUR	EUR	EUR	EUR
5 Financiële baten en lasten						
5.1 Rentebaten banken/ spaarrekeningen	55				165	
Totaal financiële baten		55				165
5.3 Bankkosten	371		400		369	
Totaal financiële lasten		371		400		369
Resultaat financiële baten en lasten		316-		400-		204-

8.7 DATUM EN ONDERTEKENING

Utrecht, 9 juni 2020

Voorzitter bestuur Sterk VO

L. de Wit

Stichting Professor Fritz Redlschool

A. Verdoorn

CVO Groep Zuid-Oost Utrecht

S. Poels

Stichting Evangelisch Bijbelgetrouw Voortgezet Onderwijs

G. Toonen

Willibrord Stichting / Stichting PCOU

F. Nasrullah

Stichting de Kleine Prins

E. Knies

Stichting Primair Onderwijs Utrecht

T. Meijer

Stichting Voortgezet Onderwijs De Vechtstreek

D. Frantzen

Stichting Wellant

D. van der Aa

NUOVO Scholengroep

M. Folkers

Stichting voor Persoonlijk Onderwijs

E. Terheggen

9. Overige gegevens

9.1 CONTROLE VERKLARING

Zie volgende pagina's.

9.2 BESTEMMING VAN HET RESULTAAT

Voorgesteld wordt het positieve resultaat als volgt te bestemmen:

Totaal resultaat	-325.194
* Algemene reserve	-290.947
* Bestemmingsreserve OPDC Utrecht	
* Bestemmingsreserve Schoolloopbanen	-34.247

BIJLAGE 1 VERANTWOORDINGSMODEL WNT 2019

bedragen x € 1	A. Jeurissen
Functiegegevens⁵	Directeur
Aanvang ⁶ en einde functievervulling in 2018	[01/01 – [31/12]
Omvang dienstverband (als deeltijdfactor in fte) ⁷	[1,0]
Dienstbetrekking ⁸	[Nee]
Bezoldiging⁹	
Beloning plus belastbare onkostenvergoedingen	€127.116
Beloningen betaalbaar op termijn	€0
Subtotaal	€127.116
Individueel toepasselijke bezoldigingsmaximum ¹⁰	€194.000
-/- Onverschuldigd betaald en nog niet terugontvangen bedrag ¹¹	N.v.t.
Totale bezoldiging	€127.116
Reden waarom de overschrijding al dan niet is toegestaan ¹²	N.v.t.
Toelichting op de vordering wegens onverschuldigde betaling ¹³	N.v.t.
Gegevens 2018¹⁴	
Functiegegevens⁵	Directeur
Aanvang ⁶ en einde functievervulling in 2018	[01/01 – [31/12]
Omvang dienstverband (als deeltijdfactor in fte) ⁷	[1,0]
Dienstbetrekking ⁸	[Nee]
Bezoldiging⁹	
Beloning plus belastbare onkostenvergoedingen	€133.166
Beloningen betaalbaar op termijn	€0
Subtotaal	€133.166
Individueel toepasselijke bezoldigingsmaximum ¹⁰	€194.000
Totale bezoldiging	€133.166

Naam topfunctionaris	Functie
EM Terheggen	Lid
D. Frantzen	Lid
GJA Toonen	Lid
T Meijer	Lid
S. Poels	Lid
LW de Wit	Voorzitter
MK Folkers	Lid
E. Knies	Lid
MM Mittelmeijer	Lid
D. van der Aa	Lid
A. Verdoorn	Lid

BIJLAGE 2 MODEL G VERANTWOORDING SUBSIDIES

G1 Subsidies zonder verrekeningsclausule

Toewijzing kenmerk	Toewijzing datum	Bedrag Toewijzing	Ontvangen t/m verslagjaar	Prestatie afgerond ja / nee
HBL19116	5-9-2019	431.228,00	107.807,00	Nee
Totaal		431.228,00	107.807,00	

G2 Subsidies met verrekeningsclausule

G2A Aflopend per ultimo verslagjaar

Toewijzing kenmerk	Toewijzing datum	Bedrag Toewijzing	Ontvangen t/m verslagjaar	Totale kosten	Te verrekenen
Totaal					

G2B Doorlopend tot in een volgend verslagjaar

Toewijzing kenmerk	Toewijzing datum	Bedrag Toewijzing	Saldo 1-1- verslagjaar	Ontvangen t/m verslagjaar	Lasten in verslagjaar	Totale kosten 31-12- verslagjaar	Saldo nog te besteden 31-12- verslagjaar
Totaal							



Controleverklaring van de onafhankelijke accountant

Aan het bestuur van
Stichting Samenwerkingsverband Utrecht/Stichtse Vecht VO
Postbus 1597
3500 AA UTRECHT

A. Verklaring over de in het jaarverslag opgenomen jaarrekening 2019

Ons oordeel

Wij hebben de jaarrekening 2019 van Stichting Samenwerkingsverband Utrecht/Stichtse Vecht VO te UTRECHT gecontroleerd.

Naar ons oordeel:

- geeft de in het jaarverslag opgenomen jaarrekening een getrouw beeld van de grootte en de samenstelling van het vermogen van Stichting Samenwerkingsverband Utrecht/Stichtse Vecht VO op 31 december 2019 en van het resultaat over 2019 in overeenstemming met de Regeling jaarverslaggeving onderwijs;
- zijn de in deze jaarrekening verantwoorde baten en lasten alsmede de balansmutaties over 2019 in alle van materieel belang zijnde aspecten rechtmatig tot stand gekomen in overeenstemming met de in de relevante wet- en regelgeving opgenomen bepalingen, zoals opgenomen in paragraaf 2.3.1. Referentiekader van het Onderwijsaccountantsprotocol OCW 2019.

De jaarrekening bestaat uit:

- (1) de balans per 31 december 2019;
- (2) de staat van baten en lasten over 2019; en
- (3) de toelichting met een overzicht van de gehanteerde grondslagen voor financiële verslaggeving en andere toelichtingen.

De basis voor ons oordeel

Wij hebben onze controle uitgevoerd volgens het Nederlands recht, waaronder ook de Nederlandse controlestandaarden en het Onderwijsaccountantsprotocol OCW 2019 vallen. Onze verantwoordelijkheden op grond hiervan zijn beschreven in de sectie 'Onze verantwoordelijkheden voor de controle van de jaarrekening'.

Wij zijn onafhankelijk van Stichting Samenwerkingsverband Utrecht/Stichtse Vecht VO zoals vereist in de Verordening inzake de onafhankelijkheid van accountants bij assurance-opdrachten (ViO) en andere voor de opdracht relevante onafhankelijkheidsregels in Nederland. Verder hebben wij voldaan aan de Verordening gedrags- en beroepsregels accountants (VGBA).

Wij vinden dat de door ons verkregen controle-informatie voldoende en geschikt is als basis voor ons oordeel.



Naleving anticumulatiebepaling WNT niet gecontroleerd

In overeenstemming met het Controleprotocol WNT 2019 hebben wij de anticumulatiebepaling, bedoeld in artikel 1.6a WNT en artikel 5, lid 1 sub j Uitvoeringsregeling WNT, niet gecontroleerd. Dit betekent dat wij niet hebben gecontroleerd of er wel of niet sprake is van een normoverschrijding door een leidinggevende topfunctionaris vanwege eventuele dienstbetrekkingen als leidinggevende topfunctionaris bij andere WNT-plichtige instellingen, alsmede of de in dit kader vereiste toelichting juist en volledig is.

B. Verklaring over de in het jaarverslag opgenomen andere informatie

Naast de jaarrekening en onze controleverklaring daarbij, omvat het jaarverslag andere informatie, die bestaat uit:

- het bestuursverslag;
- overige gegevens.

Op grond van onderstaande werkzaamheden zijn wij van mening dat de andere informatie:

- met de jaarrekening verenigbaar is en geen materiële afwijkingen bevat;
- alle informatie bevat die op grond van de Regeling jaarverslaggeving onderwijs en paragraaf '2.2.2. Bestuursverslag' van het Onderwijsaccountantsprotocol OCW 2019 is vereist.

Wij hebben de andere informatie gelezen en hebben op basis van onze kennis en ons begrip, verkregen vanuit de jaarrekeningcontrole of anderszins, overwogen of de andere informatie materiële afwijkingen bevat.

Met onze werkzaamheden hebben wij voldaan aan de vereisten in de Regeling jaarverslaggeving onderwijs, paragraaf '2.2.2. Bestuursverslag' van het Onderwijsaccountantsprotocol OCW 2019 en de Nederlandse Standaard 720. Deze werkzaamheden hebben niet dezelfde diepgang als onze controlewerkzaamheden bij de jaarrekening.

Het bestuur is verantwoordelijk voor het opstellen van de andere informatie, waaronder het bestuursverslag en de overige gegevens in overeenstemming met de Regeling jaarverslaggeving onderwijs en de overige OCW wet- en regelgeving.



C. Beschrijving van verantwoordelijkheden met betrekking tot de jaarrekening

085 - 0200 093
mail@wijsaccountants.nl

Eindhoven postadres
Bogert 16
5612 LZ Eindhoven

Maarsssen
Bisonspoor 7023
3605 LT Maarsssen

Verantwoordelijkheden van het bestuur en de intern toezichthouder voor de jaarrekening

Het bestuur is verantwoordelijk voor het opmaken en getrouw weergeven van de jaarrekening, in overeenstemming met de Regeling jaarverslaggeving onderwijs. Het bestuur is ook verantwoordelijk voor het rechtmatig tot stand komen van de in de jaarrekening verantwoorde baten en lasten alsmede de balansmutaties, in overeenstemming met de in de relevante wet- en regelgeving opgenomen bepalingen.

In dit kader is het bestuur tevens verantwoordelijk voor een zodanige interne beheersing die het bestuur noodzakelijk acht om het opmaken van de jaarrekening en de naleving van die relevante wet- en regelgeving mogelijk te maken zonder afwijkingen van materieel belang als gevolg van fouten of fraude.

Bij het opmaken van de jaarrekening moet het bestuur afwegen of de onderwijsinstelling in staat is om haar activiteiten in continuïteit voort te zetten. Op grond van genoemde verslaggevingsstelsel moet het bestuur de jaarrekening opmaken op basis van de continuïteitsveronderstelling, tenzij het bestuur het voornemen heeft om de onderwijsinstelling te liquideren of de activiteiten te beëindigen of als beëindiging het enige realistische alternatief is. Het bestuur moet gebeurtenissen en omstandigheden waardoor gereede twijfel zou kunnen bestaan of de onderwijsinstelling haar activiteiten in continuïteit kan voortzetten, toelichten in de jaarrekening.

De intern toezichthouder is verantwoordelijk voor het uitoefenen van toezicht op het proces van financiële verslaggeving van de onderwijsinstelling.

Onze verantwoordelijkheden voor de controle van de jaarrekening

Onze verantwoordelijkheid is het zodanig plannen en uitvoeren van een controleopdracht dat wij daarmee voldoende en geschikte controle-informatie verkrijgen voor het door ons af te geven oordeel.

Onze controle is uitgevoerd met een hoge mate maar geen absolute mate van zekerheid waardoor het mogelijk is dat wij tijdens onze controle niet alle materiële fouten en fraude ontdekken.

Afwijkingen kunnen ontstaan als gevolg van fraude of fouten en zijn materieel indien redelijkerwijs kan worden verwacht dat deze, afzonderlijk of gezamenlijk, van invloed kunnen zijn op de economische beslissingen die gebruikers op basis van deze jaarrekening nemen. De materialiteit beïnvloedt de aard, timing en omvang van onze controlewerkzaamheden en de evaluatie van het effect van onderkende afwijkingen op ons oordeel.



Wij hebben deze accountantscontrole professioneel kritisch uitgevoerd en hebben waar relevant professionele oordeelsvorming toegepast in overeenstemming met de Nederlandse controlestandaarden, het Onderwijsaccountantsprotocol OCW 2019, ethische voorschriften en de onafhankelijkheidseisen. Onze controle bestond onder andere uit:

- het identificeren en inschatten van de risico's
 - dat de jaarrekening afwijkingen van materieel belang bevat als gevolg van fouten of fraude,
 - van het niet rechtmatig tot stand komen van baten en lasten alsmede de balansmutaties, die van materieel belang zijn

het in reactie op deze risico's bepalen en uitvoeren van controlewerkzaamheden en het verkrijgen van controle-informatie die voldoende en geschikt is als basis voor ons oordeel. Bij fraude is het risico dat een afwijking van materieel belang niet ontdekt wordt groter dan bij fouten. Bij fraude kan sprake zijn van samenspanning, valsheid in geschrifte, het opzettelijk nalaten transacties vast te leggen, het opzettelijk verkeerd voorstellen van zaken of het doorbreken van de interne beheersing;

- het verkrijgen van inzicht in de interne beheersing die relevant is voor de controle met als doel controlewerkzaamheden te selecteren die passend zijn in de omstandigheden. Deze werkzaamheden hebben niet als doel om een oordeel uit te spreken over de effectiviteit van de interne beheersing van de onderwijsinstelling;
- het evalueren van de geschiktheid van de gebruikte grondslagen voor financiële verslaggeving, de gebruikte financiële rechtmatigheidscriteria en het evalueren van de redelijkheid van schattingen door het bestuur en de toelichtingen die daarover in de jaarrekening staan;
- het vaststellen dat de door het bestuur gehanteerde continuïteitsveronderstelling aanvaardbaar is. Tevens het op basis van de verkregen controle-informatie vaststellen of er gebeurtenissen en omstandigheden zijn waardoor gereede twijfel zou kunnen bestaan of de onderwijsinstelling haar activiteiten in continuïteit kan voortzetten. Als wij concluderen dat er een onzekerheid van materieel belang bestaat, zijn wij verplicht om aandacht in onze controleverklaring te vestigen op de relevante gerelateerde toelichtingen in de jaarrekening. Als de toelichtingen inadequaat zijn, moeten wij onze verklaring aanpassen. Onze conclusies zijn gebaseerd op de controle-informatie die verkregen is tot de datum van onze controleverklaring. Toekomstige gebeurtenissen of omstandigheden kunnen er echter toe leiden dat een instelling haar continuïteit niet langer kan handhaven;
- het evalueren van de presentatie, structuur en inhoud van de jaarrekening en de daarin opgenomen toelichtingen; en
- het evalueren of de jaarrekening een getrouw beeld geeft van de onderliggende transacties en gebeurtenissen en of de in deze jaarrekening verantwoorde baten en lasten alsmede de balansmutaties in alle van materieel belang zijnde aspecten rechtmatig tot stand zijn gekomen.



accountants
onderwijs & kinderopvang

085 - 0200 093

mail@wijsaccountants.nl

Eindhoven postadres

Bogert 16

5612 LZ Eindhoven

Maarsse

Bisonspoor 7023

3605 LT Maarsse

Wij communiceren met de intern toezichthouder onder andere over de geplande reikwijdte en timing van de controle en over de significante bevindingen die uit onze controle naar voren zijn gekomen, waaronder eventuele significante tekortkomingen in de interne beheersing.

Eindhoven, 2 juni 2020

Wijs Accountants

Was getekend: M.A.M. Heijligers AA

Kenmerk: 2020.0118.conv

IBAN NL69 ABNA 0636 0375 33

KVK 58941487

BTW nr NL.8532.47.158.B01

wijsaccountants.nl